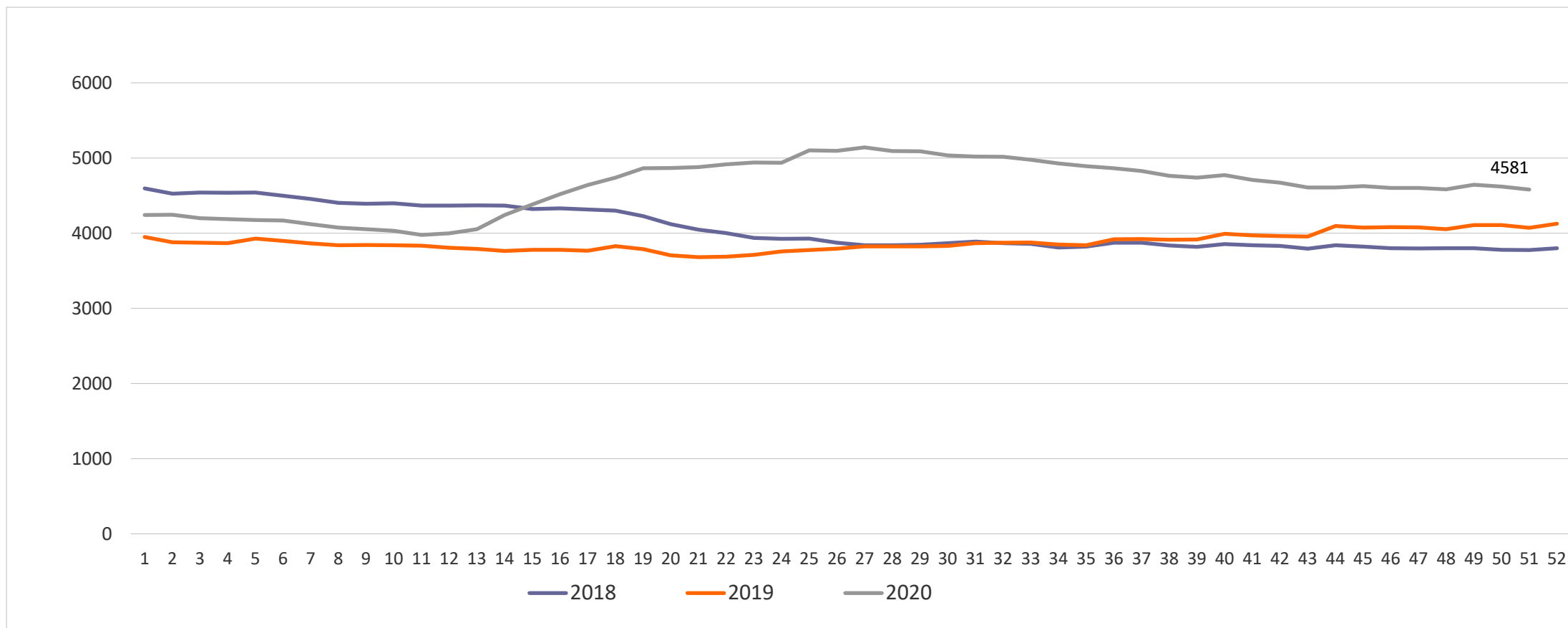


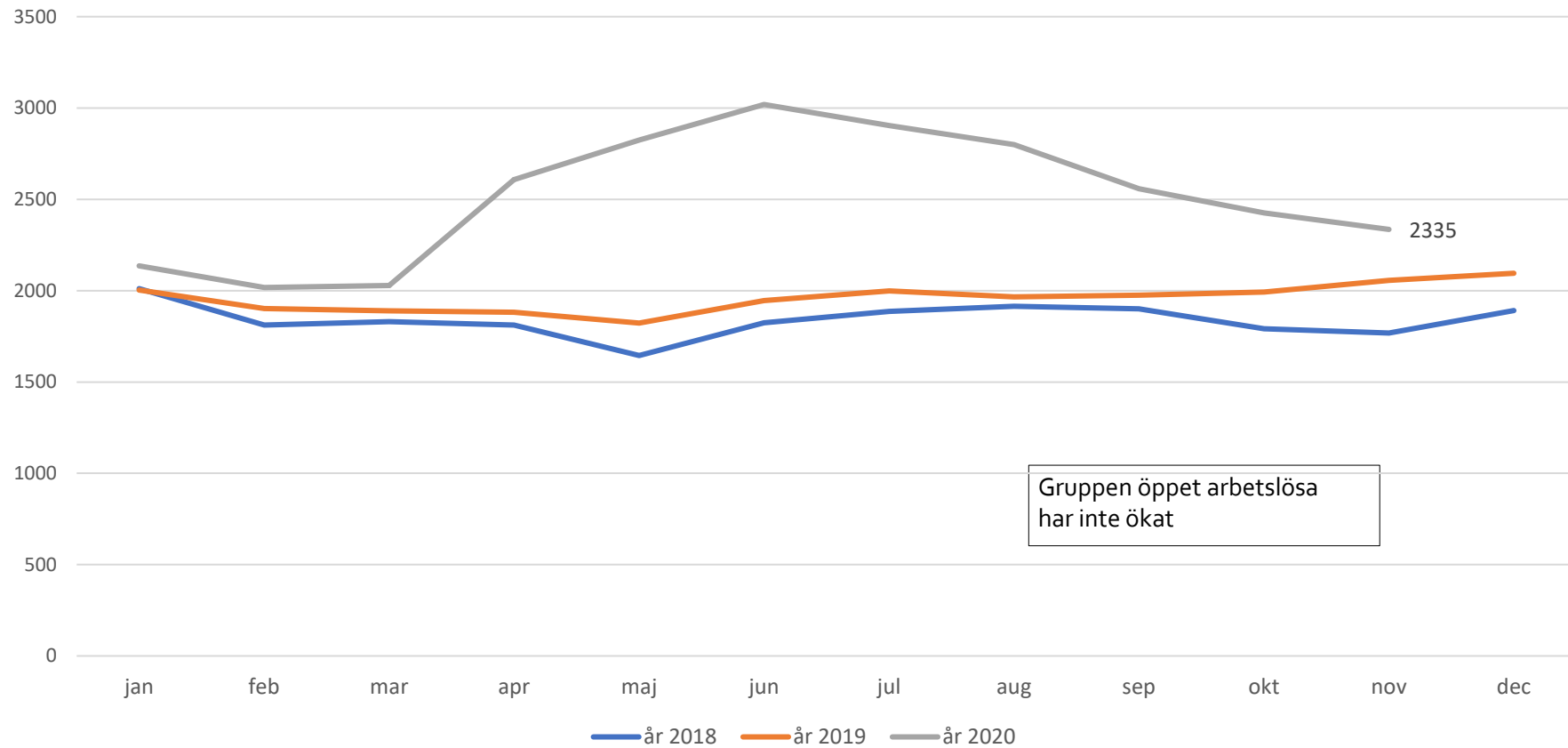
# Statistik över Jämtland Härjedalen November 2020

Sammanställning:  
Emma Persson

# Antal öppet arbetslösa och sökande i program, Jämtlands län. 2018-v51 2020



# Öppet arbetslösa Jämtlands län, månadsvis. 16-64år. 2018- november 2020

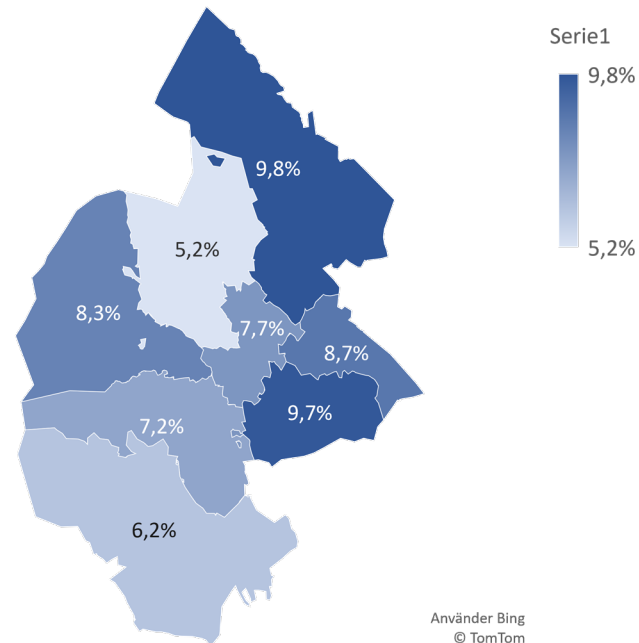


Källa: Arbetsförmedlingen

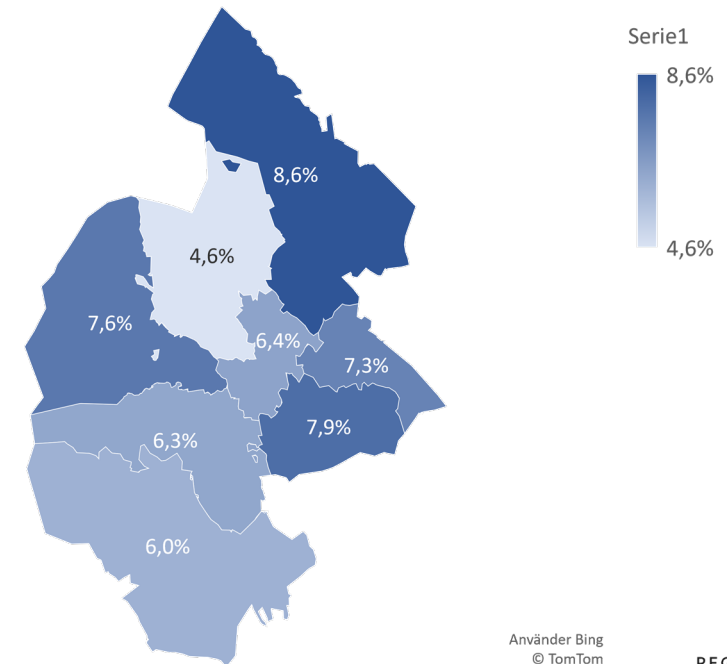
# Andelen arbetslösa och inskrivna i program, oktober 2020, i andel av den registerbaserade arbetskraften (16-64år). Per kommun och könsuppdelat.

Generellt sätt är det något lägre andel kvinnor som är arbetslösa än män. Det är en något högre andel män som är öppet arbetslösa än kvinnor men ungefär lika stor andel som är i program.

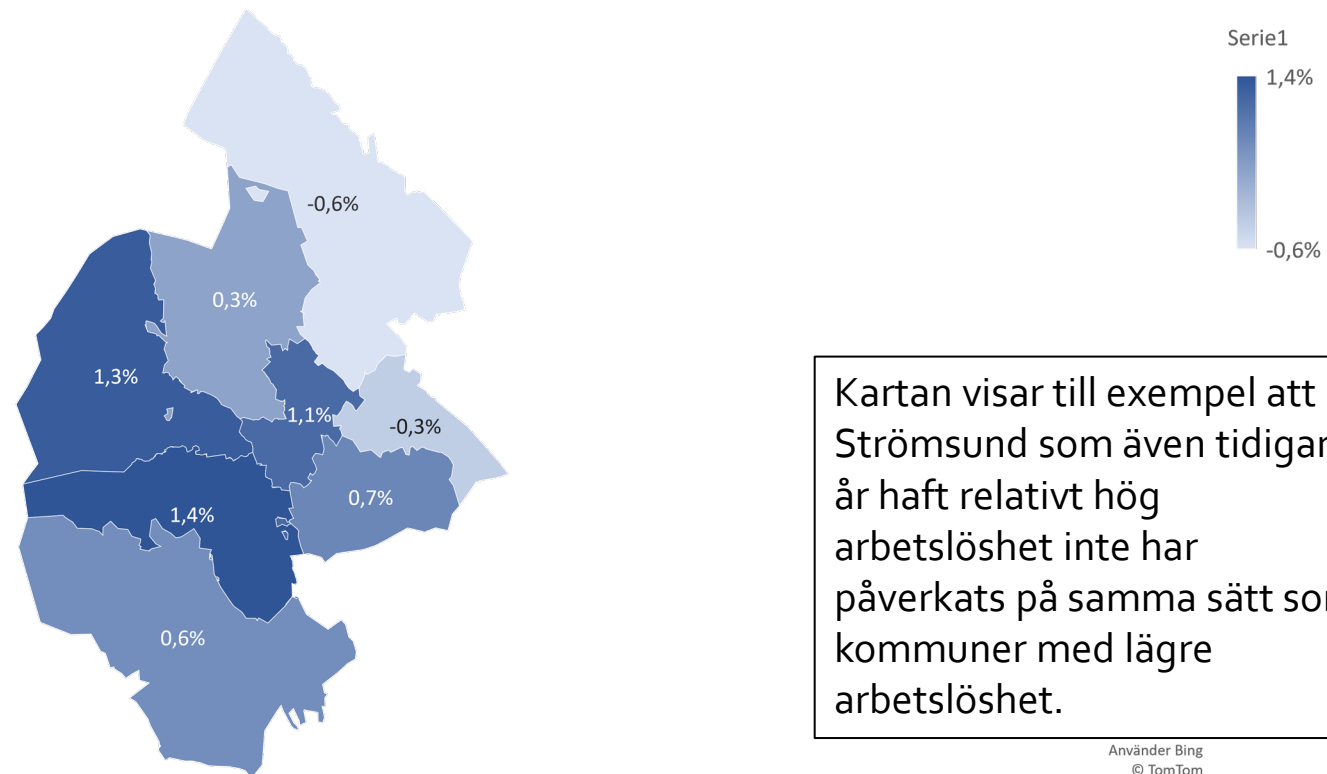
Andelen män, öppet arbetslösa eller sökande i program. November 2020



Andelen kvinnor, öppet arbetslösa eller sökande i program. November 2020



# Procentuella skillnaden av öppet arbetslösa och inskrivna i program av registerbaserad arbetskraft november 2020 jämfört med november 2019.



Kartan visar till exempel att Strömsund som även tidigare år haft relativt hög arbetslöshet inte har påverkats på samma sätt som kommuner med lägre arbetslöshet.

Använder Bing  
© TomTom

## Andelen öppet arbetslösa och inskrivna i program, rike, län och kommun. November 2020 jämfört med november 2019.

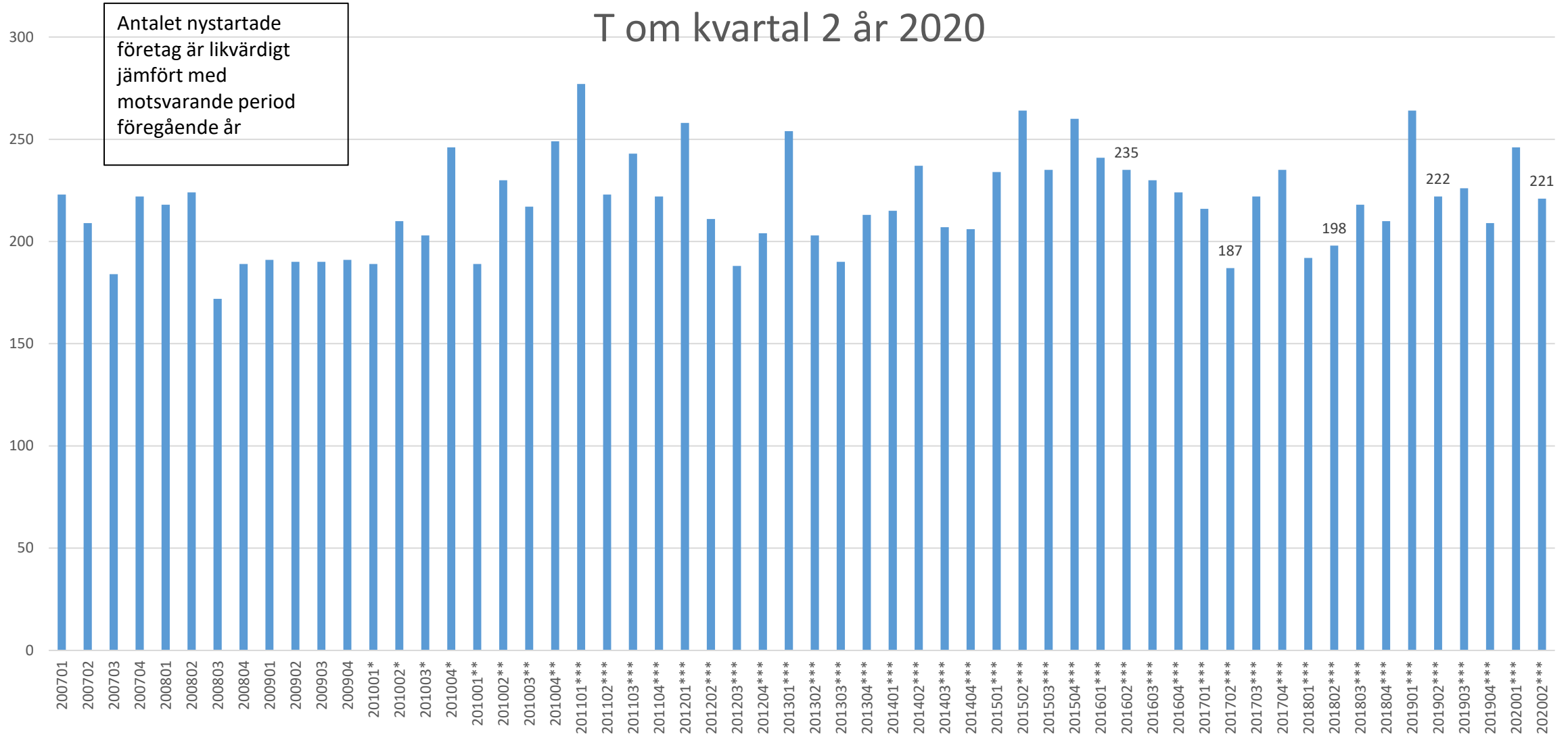
Kommun	Öppet arbetslösa nov 2020	Progr med akt.stöd nov 2020	Totala andelen arbetslösa
Riket	4,7%	4,0%	<b>8,7%</b>
Jämtlands län	3,6%	3,5%	<b>7,1%</b>
Berg	3,9%	2,9%	<b>6,8%</b>
Bräcke	4,3%	4,5%	<b>8,8%</b>
Härjedalen	3,3%	2,8%	<b>6,1%</b>
Krokom	2,3%	2,5%	<b>4,8%</b>
Ragunda	3,2%	4,9%	<b>8,1%</b>
Strömsund	4,0%	5,2%	<b>9,2%</b>
Åre	5,0%	3,0%	<b>8,0%</b>
Östersund	3,6%	3,5%	<b>7,1%</b>

Kommun	Öppet arbetslösa nov 2019	Progr med akt.stöd nov 2019	Totala andelen arbetslösa nov 2019
Riket	3,9%	3,3%	<b>7,2%</b>
Jämtlands län	3,2%	3,1%	<b>6,3%</b>
Berg	3,4%	2,0%	<b>5,4%</b>
Bräcke	3,9%	4,2%	<b>8,1%</b>
Härjedalen	3,1%	2,4%	<b>5,5%</b>
Krokom	2,2%	2,3%	<b>4,5%</b>
Ragunda	3,5%	4,9%	<b>8,4%</b>
Strömsund	4,1%	5,7%	<b>9,8%</b>
Åre	3,2%	3,5%	<b>6,7%</b>
Östersund	3,2%	2,8%	<b>6,0%</b>

Något högre arbetslöshet i riket än i Jämtlands län samt stora inomregionala skillnader.

# Antal nystartade företag Jämtlands län, kvartalsvis.

## T om kvartal 2 år 2020



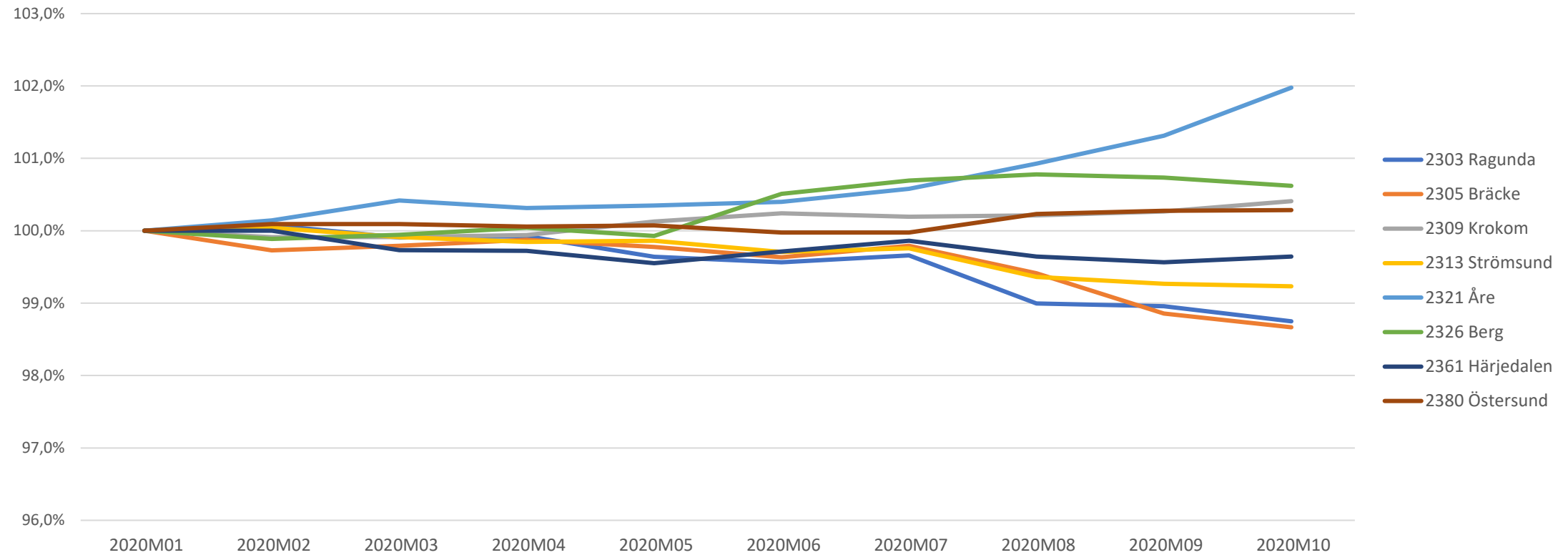
# Befolkningen Jämtlands län månadsvis februari-oktober 2020. Kommunuppdelat

2020																	
Kommun	Februari	Mars	April	Maj	Juni	Juli	Augusti	September	Oktober	feb-mars	mars-april	april-maj	maj-juni	juni-juli	juli-augusti	Aug-sep	sep-okt
2303 Ragunda	5279	5270	5271	5256	5252	5257	5222	5220	5209	-9	1	-15	-4	5	-35	-2	-11
2305 Bräcke	6278	6282	6287	6281	6272	6282	6258	6223	6211	4	5	-6	-9	10	-24	-35	-12
2309 Krokoms	14939	14939	14943	14971	14988	14981	14984	14992	15013	0	4	28	17	-7	3	8	21
2313 Strömsund	11588	11573	11565	11567	11549	11555	11509	11498	11494	-15	-8	2	-18	6	-46	-11	-4
2321 Åre	11759	11791	11779	11783	11789	11810	11851	11896	11974	32	-12	4	6	21	41	45	78
2326 Berg	7065	7069	7076	7068	7109	7122	7128	7125	7117	4	7	-8	41	13	6	-3	-8
2361 Härjedalen	10078	10051	10050	10033	10049	10064	10042	10034	10042	-27	-1	-17	16	15	-22	-8	8
2380 Östersund	63868	63867	63845	63855	63792	63793	63955	63984	63990	-1	-22	10	-63	1	162	29	6
Jämtlands län	130854	130842	130816	130814	130800	130864	130949	130972	131050	-12	-26	-2	-14	64	85	23	78

Källa Statistiska Centralbyrån.  
Befolkningsdata.

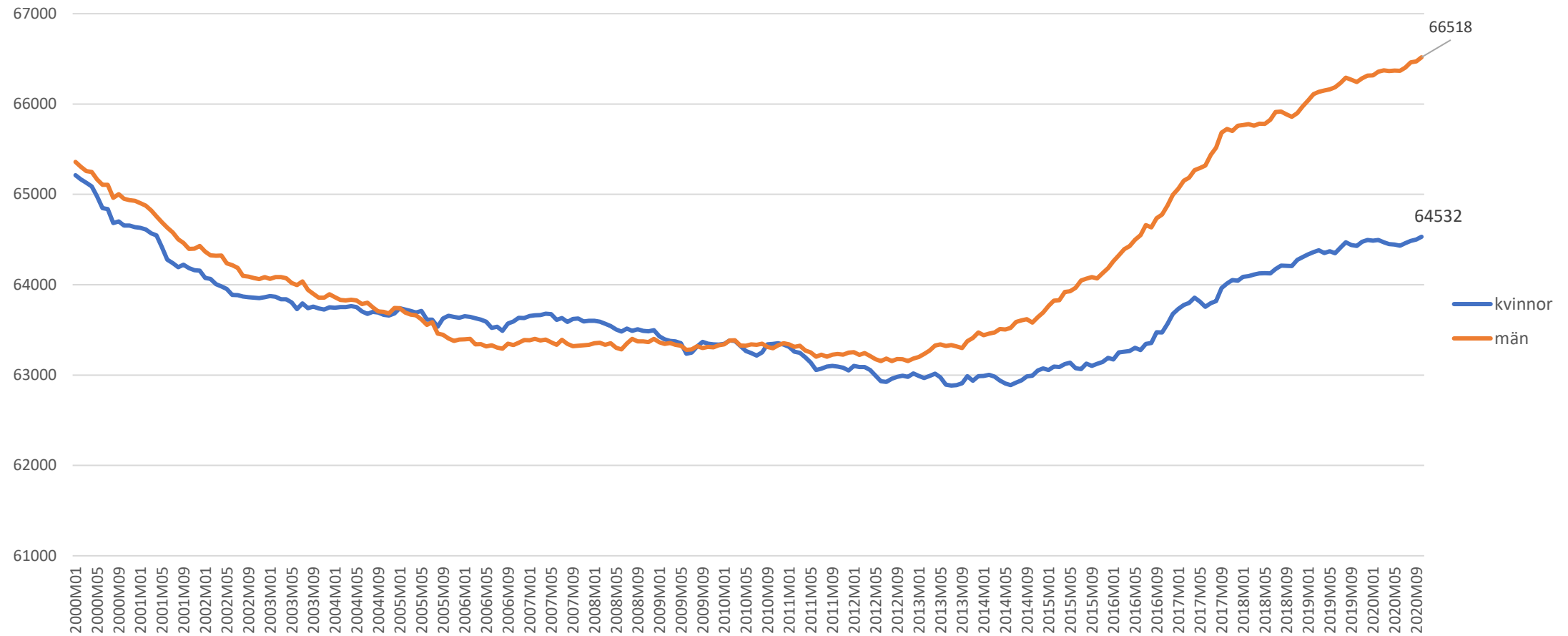


# Befolkningsutvecklingen 2020, januari-oktober. Kommunuppdelat och redovisat i procent.



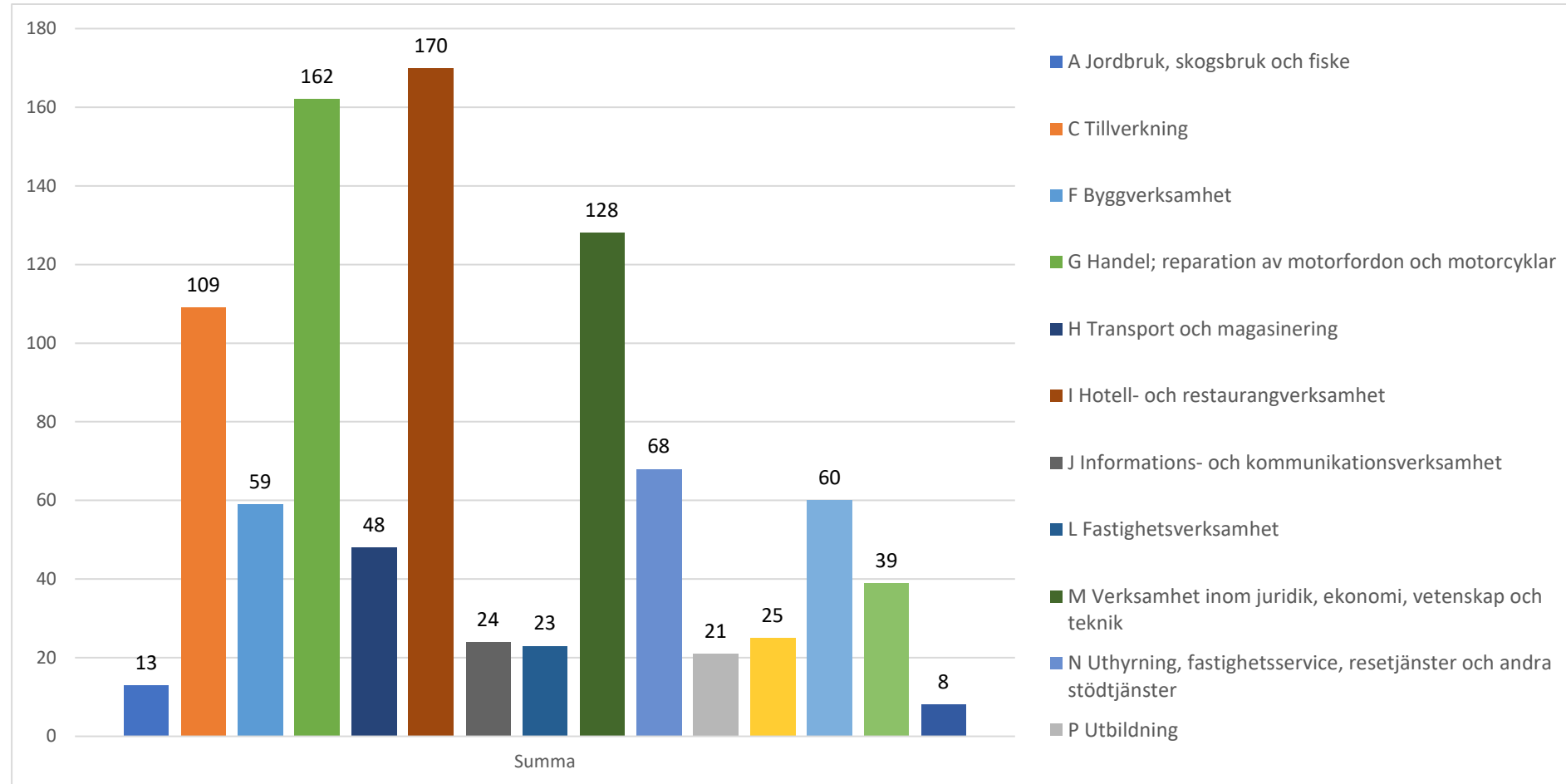
# Antal invånare Jämtland Härjedalen

## Månadsvis. januari 2000- oktober 2020



Källa: Statistiska Centralbyrån.  
Befolkningsdata.

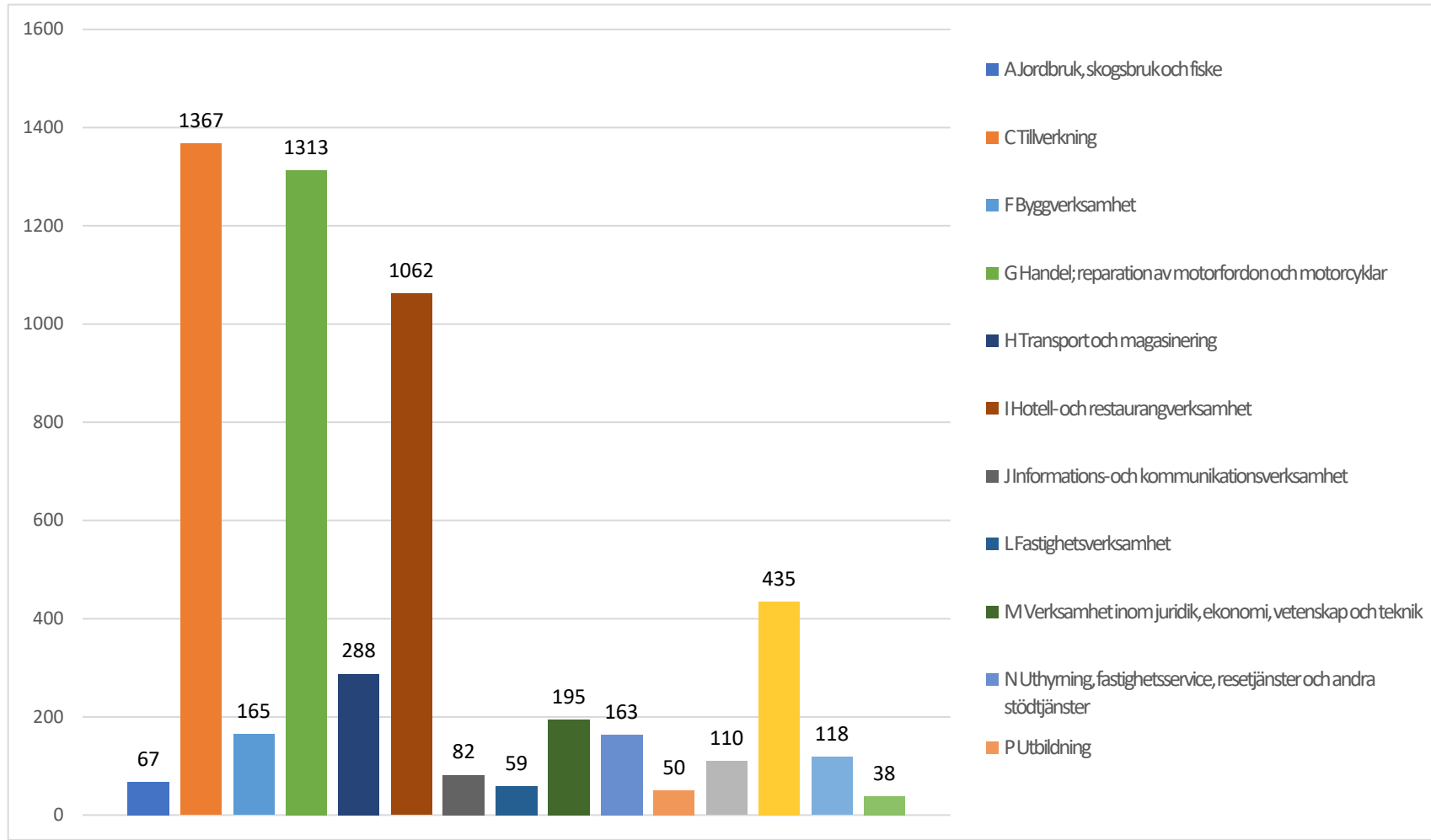
# Antal beviljade permitteringar (företag) t om 10 december 2020. Uppdelat på bransch. Jämtlands län



Källa: Tillväxtverket

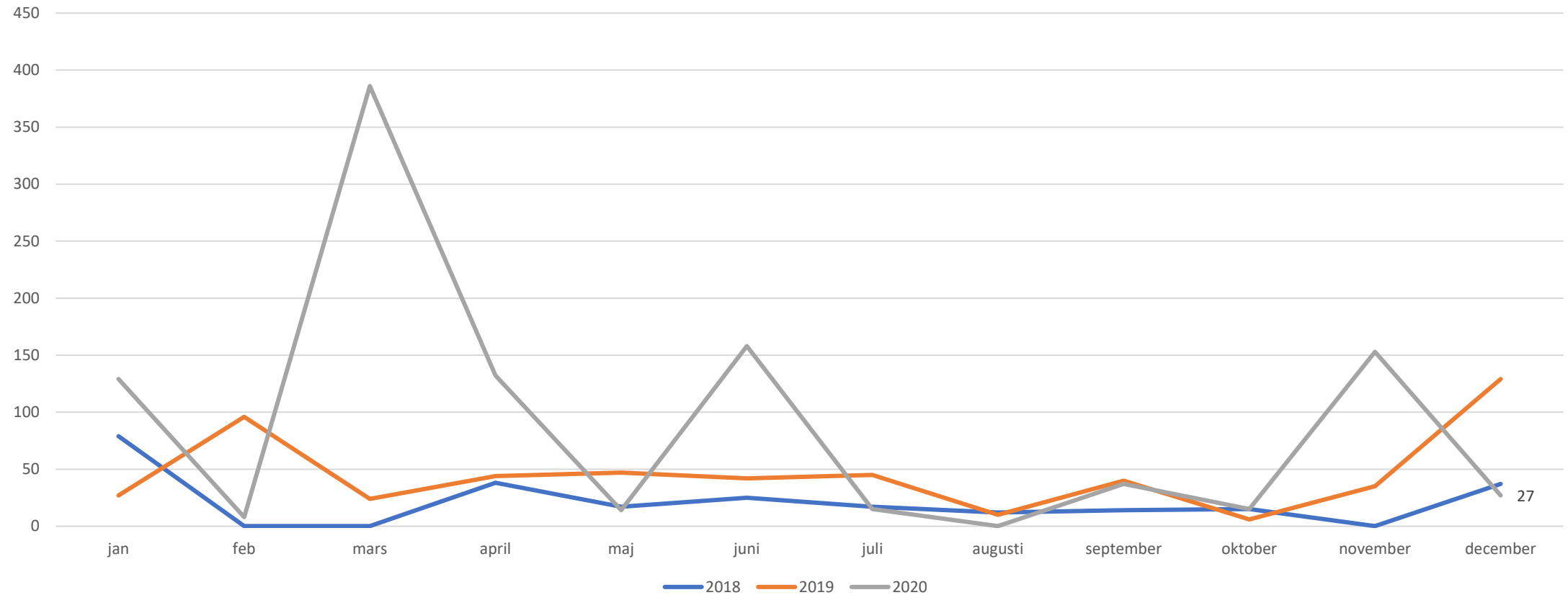
# Antal beviljade permitteringar (anställda) t om 5 december 2020. Uppdelat på bransch. Jämtlands län

Totalt sätt 5512 stycken anställda omfattas av permitteringar i Jämtlands län

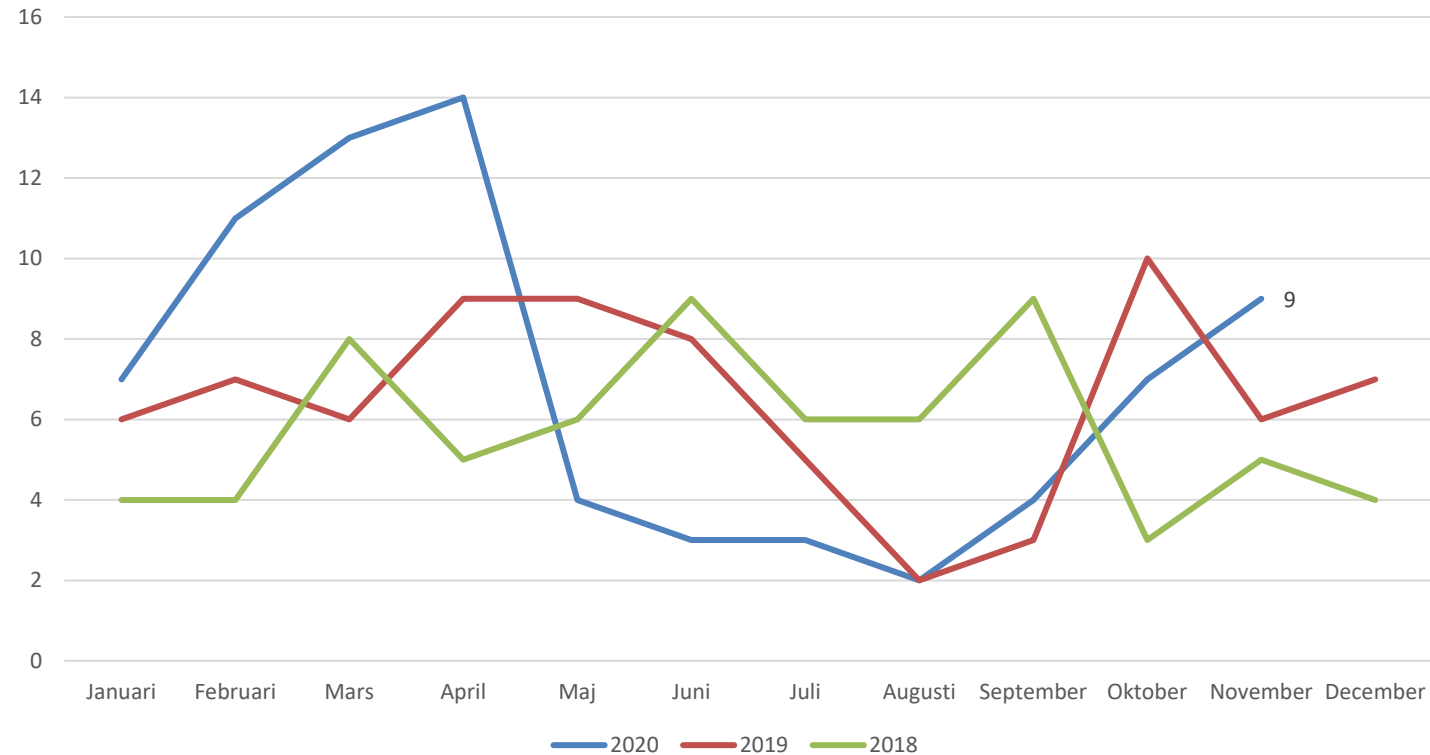


Källa: Tillväxtverket

# Antal varsel om uppsägning i Jämtlands län. Januari 2018 – 18 december 2020



# Konkurser Jämtlands län. 2018- oktober 2020. Månadsvis



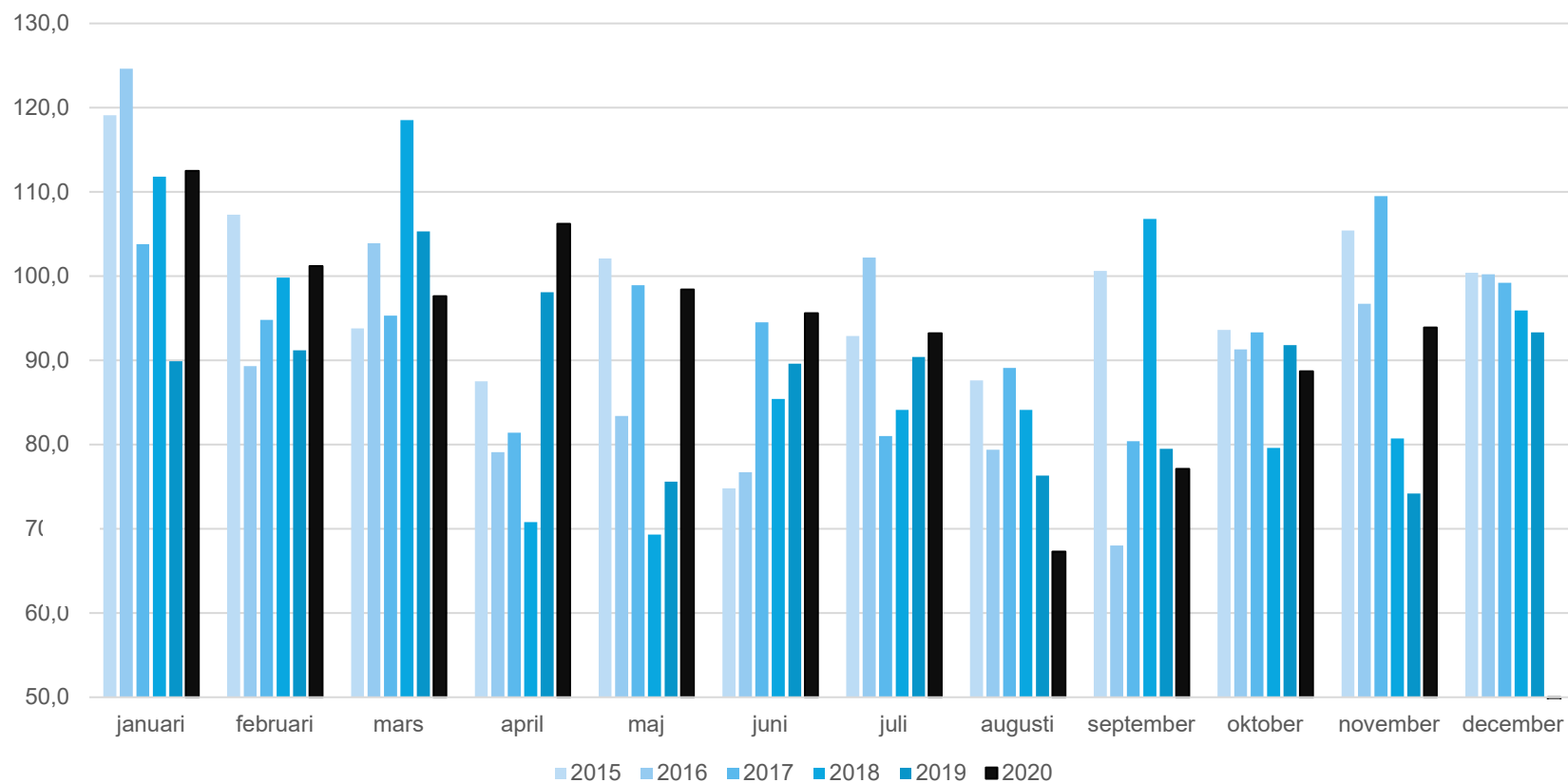
Det är ett par konkurser som berör en större mängd anställda under oktober.

Totalt sätt var det 96 stycken anställda som drabbats av konkurserna i november.

65 konkurser mellan januari-november 2020  
I Jämtlands län



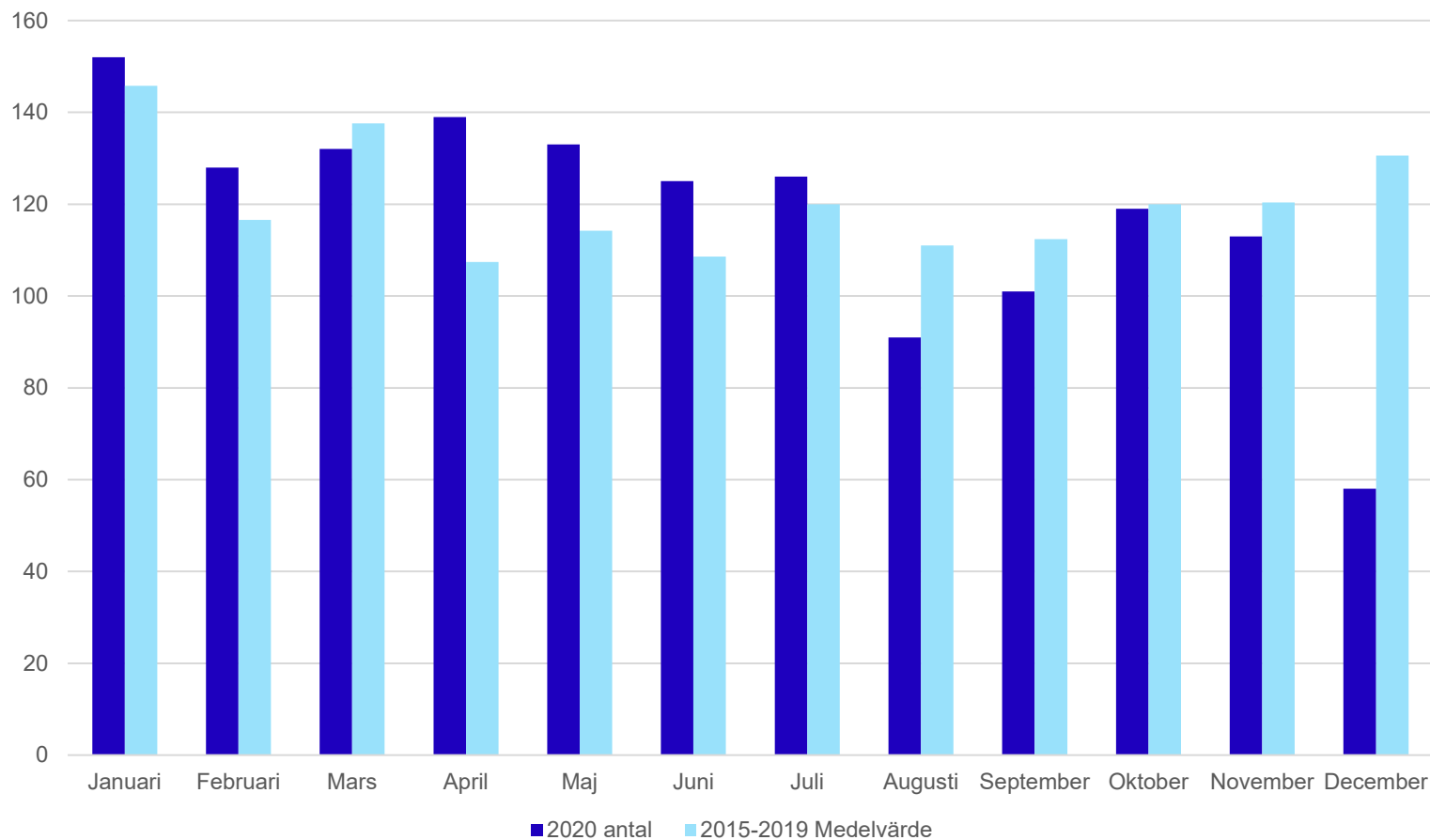
# Antal döda per 100 000 invånare per månad åren 2015- november 2020, Jämtlands län



Källa: SCB



# Antal rapporterade dödsfall till SCB per månad åren 2015-2019 och 2020\*, Jämtlands län



\*2020 siffror är  
Preliminära

december 2020 är ej  
hela månaden

# Uppdaterad data på hemsidan

- <https://www.regionjh.se/regionalutveckling/regionstatistik.4.426892fc16b7676506babe.html>
- Finns som PDF fil med namn Statistik Jämtland Härjedalen november 2020