

A photograph of two people sitting at a wooden table, looking at a laptop. The person on the left is a woman with long dark hair, wearing a brown cardigan over a grey top, smiling broadly. The person on the right is a man with short dark hair and glasses, wearing a denim jacket over a red shirt, also smiling. The laptop screen shows the Unsplash website. The background is a dark, textured wall.

**UTKAST**

**Plan för regional  
kompetensförsörjning  
i Jämtlands län**

KORTVERSION FEBRUARI 2024



## En fungerande kompetensförsörjning avgörande för länets utveckling

En väl fungerande kompetensförsörjning är nödvändig för att nå en hållbar regional utveckling och ett konkurrenskraftigt näringsliv. Kompetensförsörjning sträcker sig över ett antal olika politikområden och är aktuell på både nationell, regional och lokal nivå. För ett län med stora demografiska utmaningar blir kompetensförsörjningen en allt viktigare samhällsfråga att strategiskt samverka och kraftsamla resurserna kring, inte minst när förändringstakten på arbetsmarknaden skruvas upp.

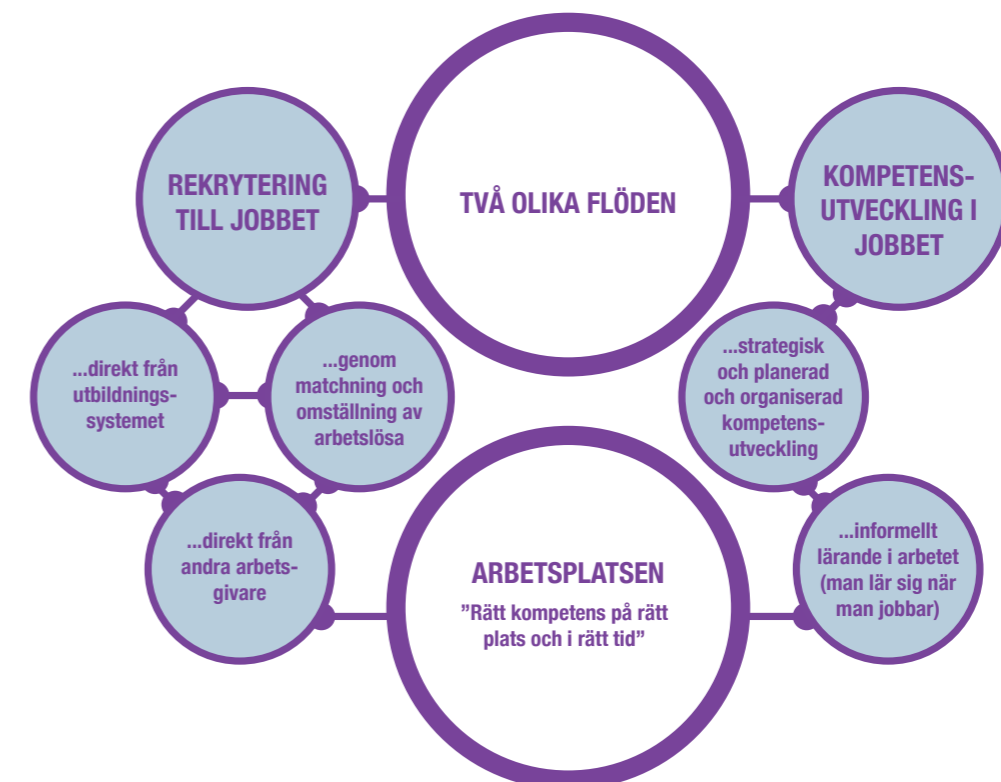
Ingen enskild nivå eller aktör kan på egen hand lösa de kompetensförsörjningsutmaningar som länet står inför. Att samverka och dra nytta av olika aktörers resurser, kompetens och roller är en helt avgörande förutsättning för att klara de långsiktiga utmaningarna

för kompetensförsörjning.

Flera av utmaningarna kring kompetensförsörjning hanteras effektivast genom samverkan på regional nivå. De aktörer som verkar regionalt blir också en viktig länk mellan det lokala och nationella.

När vi talar om regionalt kompetensförsörjningsarbete menar vi det strategiska arbetet på regional nivå som bidrar till en väl fungerande kompetensförsörjning i näringsliv och offentlig sektor. Det regionala arbetet med kompetensförsörjning handlar om att, utifrån ett helhetsperspektiv, identifiera centrala utmaningar och behov men också möjligheter för att få kompetensförsörjningen att fungera optimalt i vårt län.

### Arbetslivets system för kompetensförsörjning



Denna plan utgör ett samlat inriktningsdokument för vad och hur regionala aktörer i Jämtland Härjedalen tillsammans kraftsamlar för att möta de kompetensförsörjningsutmaningar som finns i länet. Planen ger en beskrivning av hur vi jobbar tillsammans och vilka fokusområden och gemensamma insatser som prioriterats under 2024-2026.



## Varför en regional plan för kompetensförsörjning?

Det övergripande syftet med denna plan är att med utgångspunkt från övergripande och långsiktiga strategier tillsammans identifiera vad vi gemensamt i länet behöver agera kring och utveckla för att säkra den regionala kompetensförsörjningen i länet.

Med hjälp av planen vill vi:

- Främja helhetssyn och ökad tydlighet bland olika aktörer, roller och perspektiv.
- Underlätta synergier och konkretisera vad vi i länet behöver prioritera och göra tillsammans.

## Gemensam målbild

Den övergripande långsiktiga målsättningen för det gemensamma arbetet med kompetensförsörjning i länet är att:

- Länets medborgare, företag och organisationer ska ges goda förutsättningar och rätt kompetens för att möta framtiden på ett hållbart sätt

Mot bakgrund av länets utmaningar inom området finns behov att särskilt kraftsamla för:

- En bättre matchning mellan utbildningsutbud/ antal utbildade och arbetsmarknadens behov av kompetens
- Bättre och mer flexibel tillgång till livslångt lärande i hela länet

- Bryta ner komplexa samhällsutmaningar till konkreta områden, insatser och aktiviteter och samtidigt behålla en strategisk överblick.
- Nyttja tillgängliga resurser smart, genom att undvika dubbelarbete och nyttja aktuella finansieringsmöjligheter och kompetens på ett strategiskt sätt.

- Ökad inflyttning av kompetens till länet
- Förbättrad förmåga för organisationer och arbetsgivare i länet att agera på nya och hållbara sätt för att långsiktigt klara sin kompetensförsörjning

Hållbarhetsperspektivet genomsyrar alla delar av det gemensamma arbetet. De Agenda 2030 mål som har särskild betydelse för genomförandet av nuvarande planperiod är:



## Så här samverkar vi

I Jämtlands län organiseras samverkan för det regionala kompetensförsörjningsarbetet via ledningsgruppen för regional kompetensförsörjning som har en central roll i framtagande och genomförande av planen. I gruppen medverkar regionala aktörer i länet med olika uppdrag och perspektiv på kompetensförsörjning.

Gruppen består av representanter från; Region Jämtland Härjedalen, Arbetsförmedlingen, Mittuniversitetet, Samling Näringsliv, Handelskammaren, Jämtlands gymnasieförbund, Folkhögskolorna, Kommunförbundet Jämtland Härjedalen samt kommunala företrädare som representerar samtliga kommuner från nätverk för vuxenutbildningschefer och Tillväxt/näringslivschefer.

Utöver dessa aktörer finns även ytterligare aktörer i länet som på olika sätt samverkar och bidrar i arbetet med att förbättra förutsättningarna för en bättre kompetensförsörjning i vårt län.

Med utgångspunkt i olika underlag och analyser samt utifrån de ramar som ges av både den nationella och den regionala utvecklingsstrategin har ledningsgruppen tillsammans prioriterat områden som är angelägna att gemensamt utveckla i vårt län under kommande treårsperiod. Detta har konkretiserats i fyra fokusområden med totalt 17 utpekade insatsområden där flera av de medverkande aktörerna är involverade i pågående och planerade satsningar. Varje insatsområde inrymmer i sin tur mer detaljerade aktiviteter och till planen finns en aktivitetsplan som revideras årligen.

# Prioriterade fokusområden och insatser 2024-2026

- **Fokusområde 1: Utveckla arbetet med prognoser och underlag i syfte att främja strategisk kompetensstyrning**
- **Fokusområde 2: Förbättra infrastruktur för flexibel tillgång till livslångt lärande i hela länet**
- **Fokusområde 3: Stärk arbetet med att attrahera och behålla kompetens**
- **Fokusområde 4: Förbättra förnyelseförmåga och kompetens för att kunna ställa om och möta framtiden på nya och långsiktigt hållbara sätt**

## FOKUSOMRÅDE 1:

**Utveckla arbetet med prognoser och underlag i syfte att främja strategisk kompetensstyrning.**

**PROBLEMBILD:** Tillgång till bra och begripliga underlag för olika intressenter har i till viss del saknats vilket försvårat möjligheten att tydligt kommunicera vilka behov som finns och vad som är strategiskt viktigt att satsa på (bland annat för utbildningsanordnare på olika nivåer, studie och yrkesvägledare med flera).

**SYFTE:** Bidra till bättre matchning mellan utbildningsutbud/antal utbildade och arbetsmarknadens behov av kompetens genom bättre samsyn och styrning av vad som är strategiskt att utveckla utifrån ett helhetsperspektiv.

## INSATSER:

- Utifrån ett helhetsperspektiv synliggöra kompetensbehov i länet på medellång och lång sikt
- Resultat från olika underlag och prognoser används som input vid planering och dimensionering av relevant utbildning i länet
- Skapa överblick över det samlade utbildningsutbudet på olika nivåer för bättre synkning av det samlade utbildningsutbud i länet som ges av olika aktörer
- Identifiera och initiera strategiskt viktiga utbildningar för länets långsiktiga utveckling

**HUVUDAKTÖRER:** Region Jämtland Härjedalen, flertalet nationella myndigheter ( däribland Arbetsförmedlingen), näringslivs/branschorganisationer, Kommunförbundet JH, kommuner, Jämtlands gymnasieförbund, Mittuniversitetet.

## FOKUSOMRÅDE 2:

**Förbättra infrastruktur för flexibel tillgång till livslångt lärande i hela länet.**

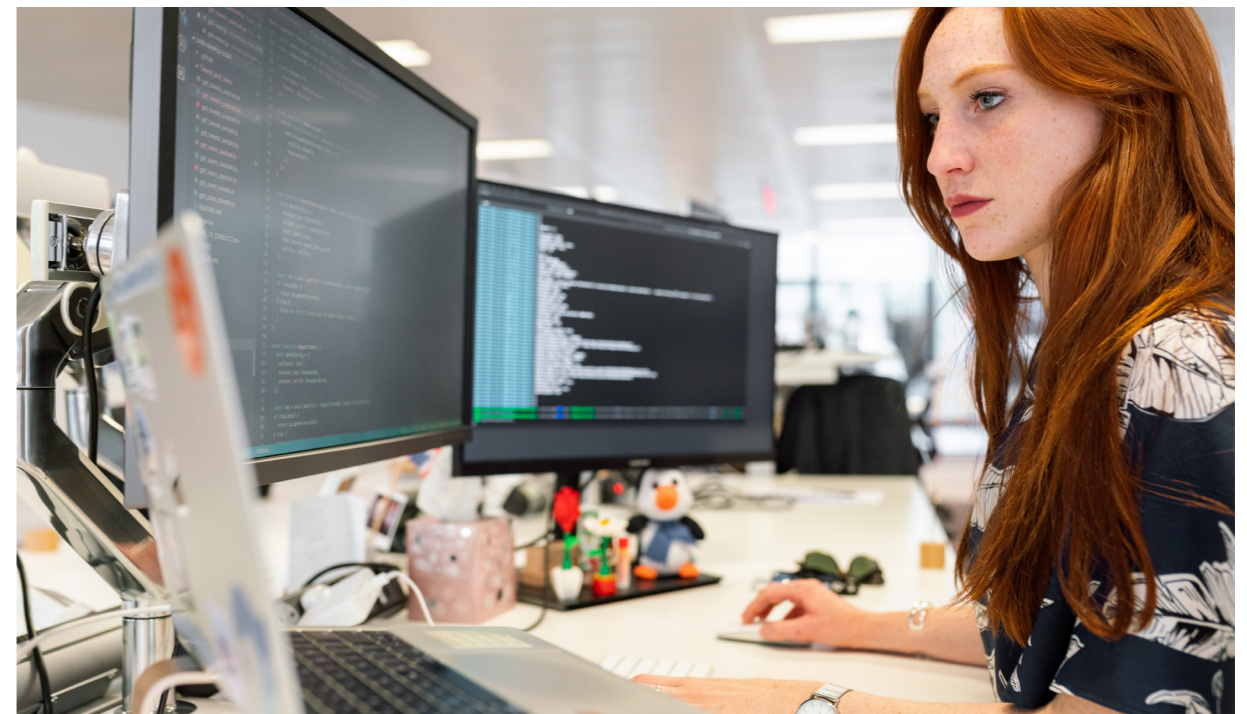
**PROBLEMBILD:** Tillgången till utbildning på olika nivåer med tillräcklig relevans för arbetslivet skiljer sig åt beroende på vilken kommun i länet man bor. Vikten av tillgång till livslångt lärande ökar i takt med allt större demografiska utmaningar i länet samtidigt som konsekvenserna av strukturomvandlingen nu tilltar. Utbildningsnivån och utbildningstraditionen är låg i delar av länet, skillnader finns också i huruvida elever lämnar grundskolan och gymnasieskolan med behörighet. För att möta kompetensbehoven och minska risk för framtida arbetslöshet behöver fler klara gymnasiet. Utan en väl fungerande infrastruktur för livslångt lärande i hela länet saknas beredskap och kapacitet att kunna möta framtiden på ett hållbart sätt.

**SYFTE:** Främja likvärdiga förutsättningar för lärande i hela länet och under hela livet samt stärka förutsättningar för ökade kopplingar mellan arbetsliv och utbildning

## INSATSER:

- Förbättra tillgängligheten till olika typer av utbildning för medborgare och arbetsgivare
- Förbättra genomströmning inom grund- och gymnasieskola samt utveckla smidigare övergångar mellan olika utbildningsnivåer/former (ex gy-vux-folkhögskola)
- Främja tillgång till högre studier för fler
- Stärka samverkan mellan utbildning och arbetsliv
- Stärka förutsättningarna att använda validering i syfte att underlätta kompetensförsörjning och livslångt lärande

**HUVUDAKTÖRER:** Kommunförbundet JH, kommuner, Jämtlands gymnasieförbund, Mittuniversitetet, Region Jämtland Härjedalen, Omställningsorganisationer.





### FOKUSOMRÅDE 3:

#### Stärk arbetet med att attrahera och behålla kompetens.

**PROBLEMBILD:** Hög sysselsättning och förhållandevis låg arbetslöshet gör att ny kompetens utifrån behövs för att säkra kompetensförsörjningen i länet. Befintligt befolkningsunderlag är inte och kommer framför inte vara tillräckligt för att möta behoven av kompetens i framtiden. Många arbetsgivare i länet saknar förutsättningar att arbeta aktivt, långsiktigt och brett för att attrahera, förädla och behålla viktig kompetens.

**SYFTE:** Förbättra förutsättningar och den samlade förmågan att attrahera den kompetens som är särskilt viktig för länets fortsatta utveckling

### FOKUSOMRÅDE 4:

#### Förbättra förnyelseförmåga och kompetens för att kunna ställa om och möta framtiden på nya och långsiktigt hållbara sätt.

**PROBLEMBILD:** Arbetslivet förändras i allt snabbare takt, med digitalisering, automatisering, specialisering och ökade krav på hållbarhet som några av de drivande trenderna. Det innebär snabbt förändrade kompetensbehov, vilket ställer ökade krav på anpassning och flexibilitet hos såväl arbetsgivare, utbildningsanordnare som medborgare. Om länets samlade förnyelseförmåga är otillräcklig finns stora risker att utvecklingen avstannar eller inte går i önskvärd takt och riktning för att länet ska kunna utvecklas konkurrensmässigt fördelaktigt och långsiktigt hållbart.

**SYFTE:** Förbättra förutsättningar och ökad samlad förmåga hos arbetsgivare i länet att möta framtiden på ett hållbart sätt.

### INSATSER:

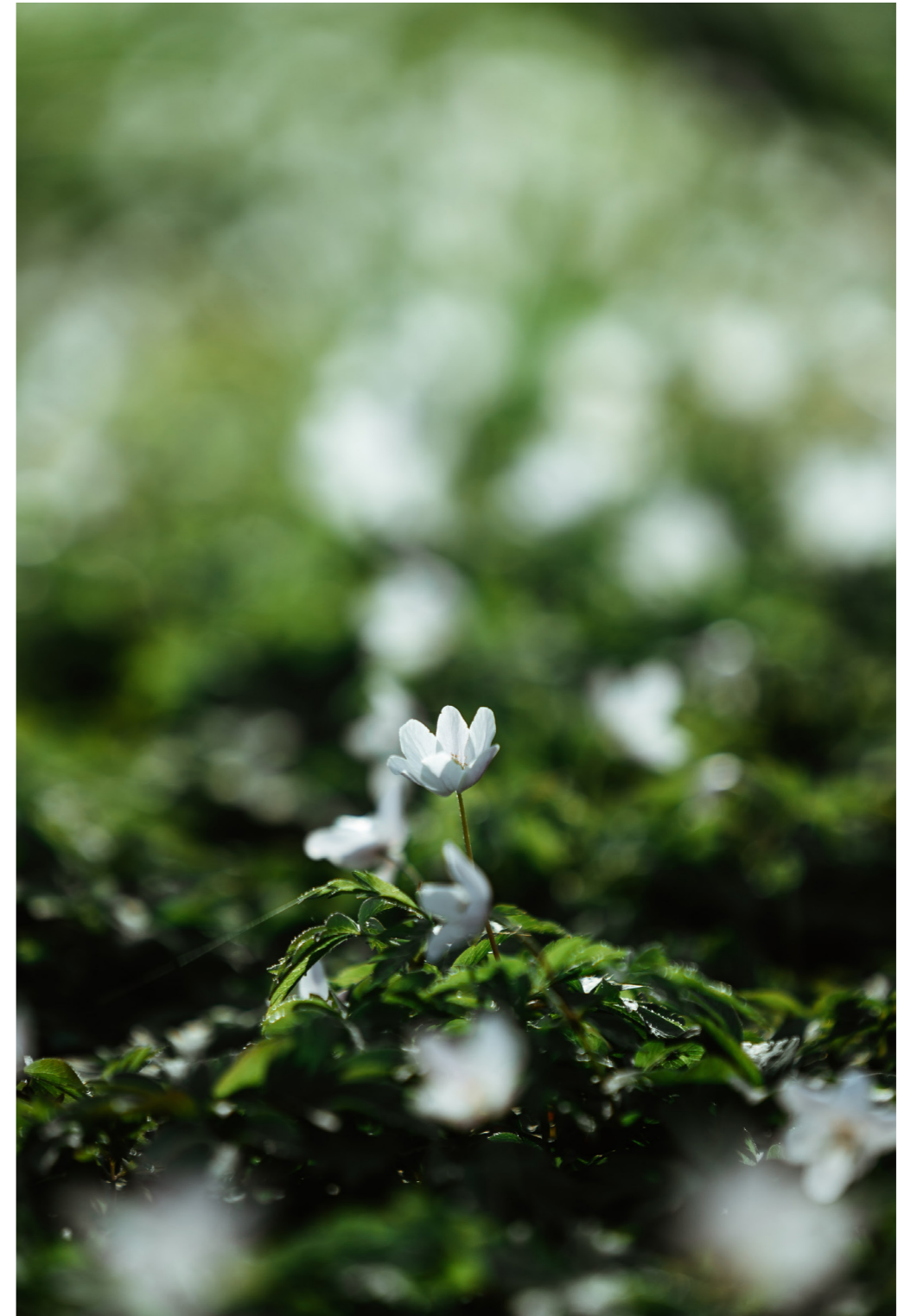
- Attrahera fler studerande till länet och få fler att stanna kvar och bidra med sin kompetens hos arbetsgivare i länet efter avslutad utbildning
- Stärka mottagarkapacitet och inkluderande arbetssätt för att långsiktigt behålla kompetens i länet
- Stärka arbetet med att attrahera internationell kompetens till länet utifrån konstaterade centrala brist- och spetskompetenser
- Stärka arbetsgivare i arbetet med att attrahera och behålla kompetens.

**HUVUDAKTÖRER:** Region Jämtland Härjedalen, Kommunförbundet JH, kommuner, Handelskammaren Mitt, Samling Näringsliv, Mittuniversitetet.

### INSATSER:

- Stärk förutsättningar för arbetsgivare att arbeta strategiskt och hållbart med sin kompetensplanering/utveckling
- Utveckla stödjande insatser för arbetsgivare att arbeta med ökad inkludering och breddad rekrytering av grupper som står utanför arbetsmarknaden eller exkluderas vid rekrytering
- Främja förutsättningar för social innovation och framväxt av sociala företag i länet i syfte att lösa kompetensförsörjningsutmaningar på nya sätt
- Främja förutsättningar som möjliggör utveckling av grundläggande digital kompetens och tillgång till digital spetskompetens

**HUVUDAKTÖRER:** Region Jämtland Härjedalen, Mittuniversitetet, Samling Näringsliv, Handelskammaren Mitt, Företagarna, Coompanion, Arbetsförmedlingen, Kommunförbundet JH, kommuner, med flera.





**E-post: [region@regionjh.se](mailto:region@regionjh.se)**

**Telefon: 063-14 75 00**