

2020-07-01



Hur har företagen påverkats av COVID-19?

Uppföljning av företagsenkät gällande Mellersta Norrlands
företag.

Uppföljningen gäller, mars, april och juni 2020.

**Enkäten är framställd av Handelskammaren under juni 2020.
Dessförinnan gjorde handelskammaren samma enkät i april och mars 2020.**

Detta är en statistisk sammanställning för Västernorrland och Jämtlands län, med fokus på jämförelse mellan enkätresultaten. Samt redovisas vissa nya post-corona frågor som endast berör svaren i juni 2020.

Sammanställd av:

Gunnar Holmgren, Region Västernorrland

Emma Persson, Region Jämtland Härjedalen

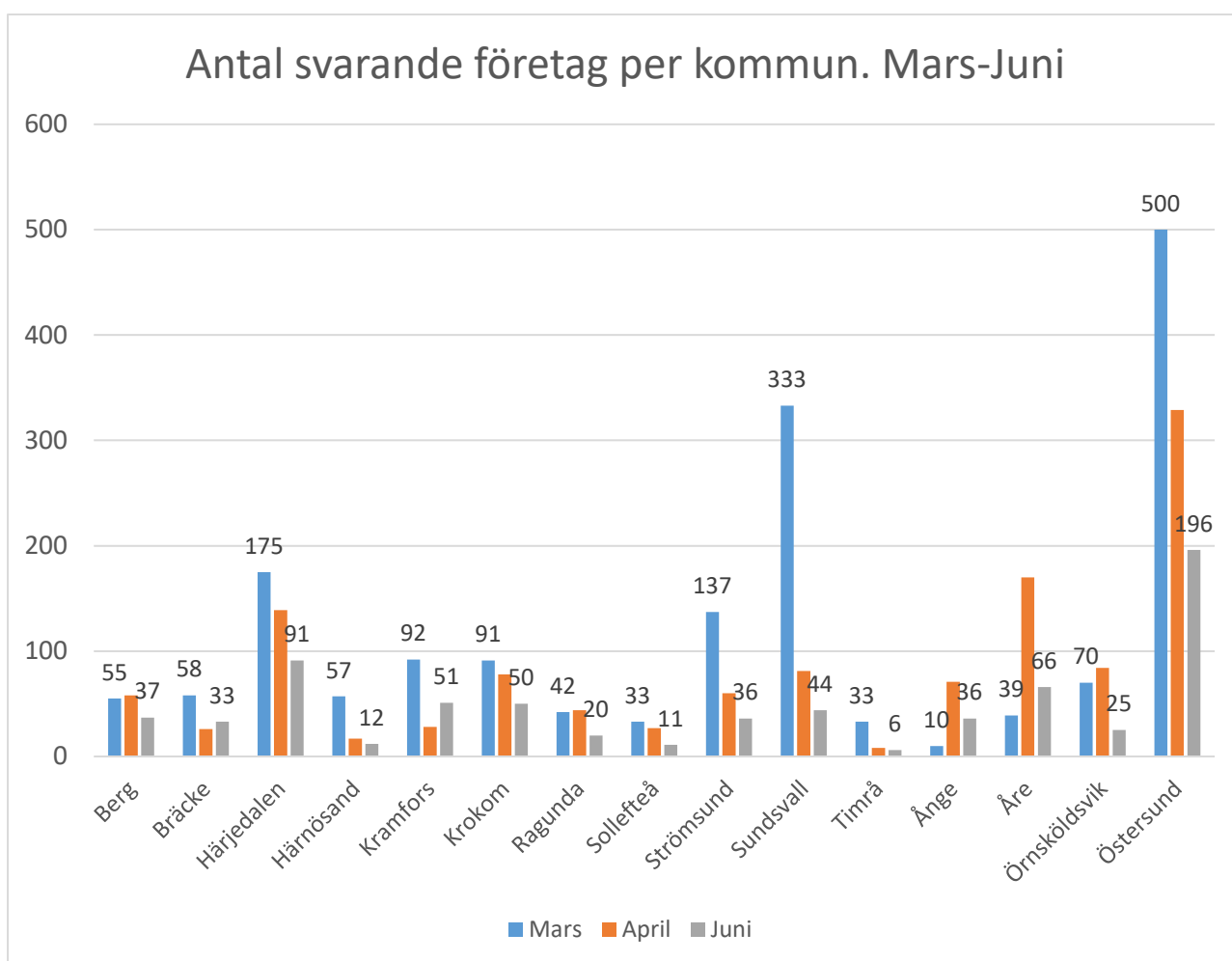
Innehåll

Sammanfattning:	4
Hur har företagen påverkats?	5
Hur tror företagen det är om 6 månader?	13
Uppfattning om Covid-19 information	21

Sammanfattning:

- Antal svarande har mellan mars och juni minskat med drygt 1 000 företag, från 1 725 till 714 svarande i juni. Vissa kommuners svarsfrekvens har gått ned dramatiskt vilket gör att resultaten inte på ett statistiskt säkerställt sätt representerar alla kommuner.
- De dominerande svaren kommer från enskilda firmor och små företag (1–4 anställda). Vilket speglar Mellersta Norrland lite extra.
- I samtliga tre enkäterna har en majoritet av företagen svarat att de påverkats negativt av Covid-19 utbrottet. Däremot har andelen företag som svarat att de inte påverkats ökat i juni, jämfört med tidigare enkäter.
- Likviditeten (kortsiktiga betalningsförmågan) hos de svarande företagen är förhållandevis hög, 65 procent i Jämtlands län och drygt 69 procent i Västernorrlands län, har svarat att likviditeten är 10 veckor eller längre i junienkäten. Detta är en ökning jämfört med mars och aprils svar.
- Andelen företag som tror att Covid-19 kommer ha en stor eller avgörande påverkan på verksamheten på lång sikt har minskat och en högre andel har svarat att det är en liten eller minimal påverkan på lång sikt.
- En relativt hög andel har svarat att de inte vidtagit några åtgärder för att minska kostnaderna (ca en av tre). De vanligaste åtgärder som vidtagits är varsel/permitteringar eller stoppat investeringar.
- En relativt hög andel av de exporterande företagen upplever problem med leveranser från Sverige (41 procent i Jämtland och 32 procent i Västernorrland). Denna andel har ökat sedan mars i år!
- En klar majoritet av företagen i Mellersta Norrland tror inte på några rekryteringsbehov inom 6 månader. Minst rekryteringsbehov uppger kulturella och kreativa näringar medan störst optimism finns inom industrin i Västernorrlands län.
- En majoritet av företagen tror inte på ett ökat behov av inrikesresor kommande 6 månader. Dock tror en större andel av företagen i Jämtlands än i Västernorrlands län tror att behoven kommer att öka.
- En stor andel av företagen svarar att de inte har en positiv attityd till distansarbete, vilket dock kan bero på att deras verksamheter inte effektivt kan skötas på distans t.ex inom detaljhandel, besöksnäring och restaurang samt inom vård och omsorg. Tjänsteföretagen har en organisation som är mest positiv till distansarbete.
- En majoritet av företagen är nöjda med myndigheternas åtgärder. Men de företagen som är mindre nöjda med myndigheternas åtgärder påtalar bland annat att det varit för lite insatser för de små företagen.

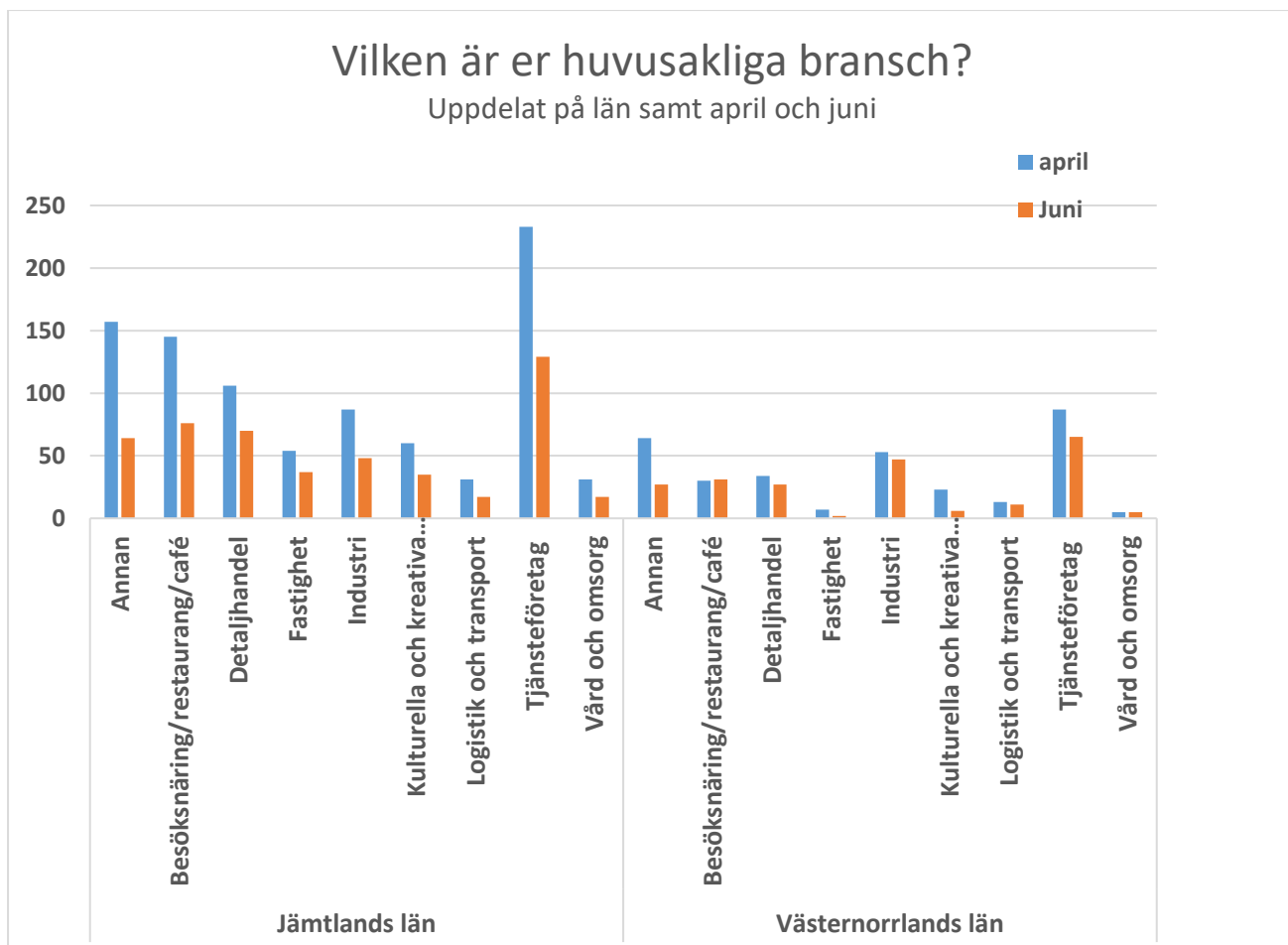
Hur har företagen påverkats?



Antalet svarande har totalt sätt minskat drastiskt vid jämförelse mellan första och sista enkäten.

Den första enkäten besvarades av totalt sätt 1725 personer enkäten, 960 i Jämtlands län och 765 i Västernorrlands län. Enkät 2 besvarades av totalt 1220 personer, det vill säga 505 färre företag. I den sista enkäten svarade 714 företag, 493 i Jämtlands län och 221 i Västernorrlands län.

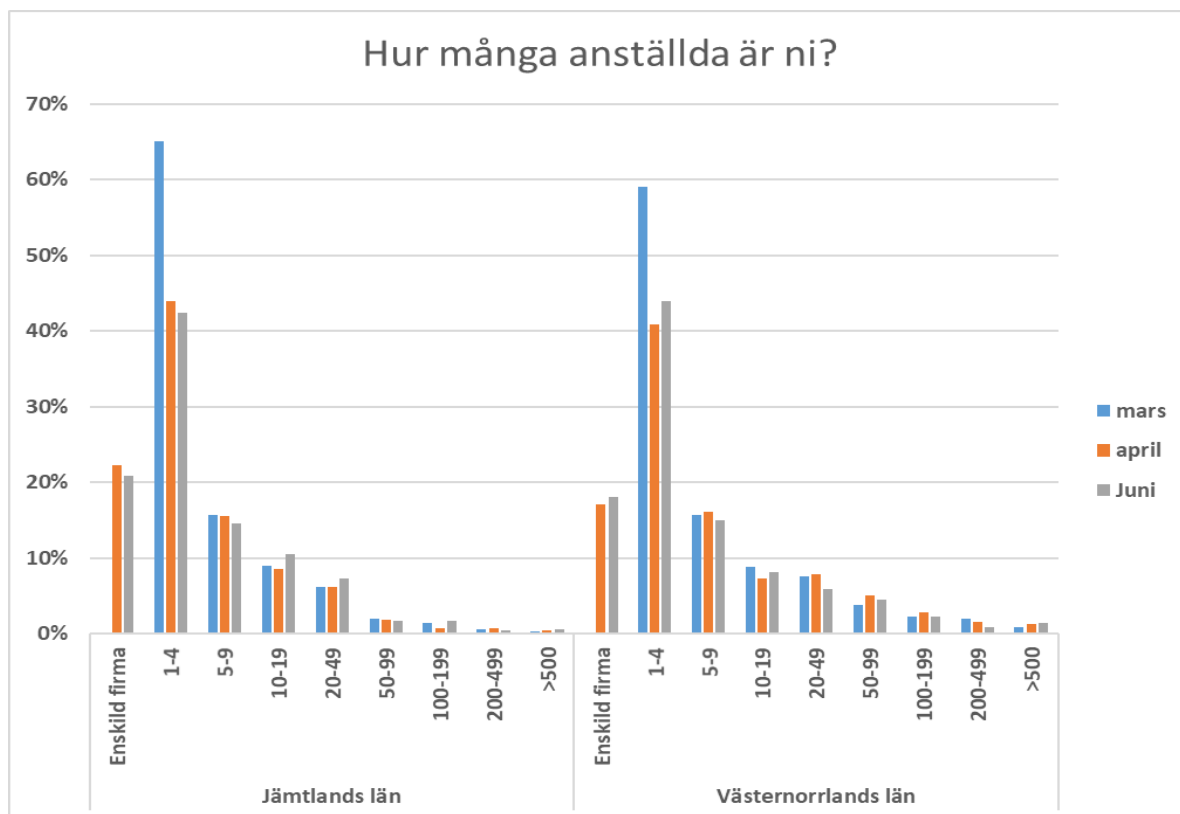
Antalet svarande företag i den sista enkäten (juni) visar det högsta antalet svarande i Östersund, Härjedalen och Åre. Det finns däremot vissa kommuner som har så låg svarsfrekvens att resultaten bör hanteras med försiktighet.



Ovanstående diagram visar svarande företags huvudsakliga bransch. Uppdelat på län samt enkätsvar i april jämfört med juni.

Det är tydligt att antalet svarande företag har minskat totalt sett i alla branscher, både för Jämtlands län och Västernorrlands län. I antal har de minskat som mest inom företagstjänster i Jämtlands län.

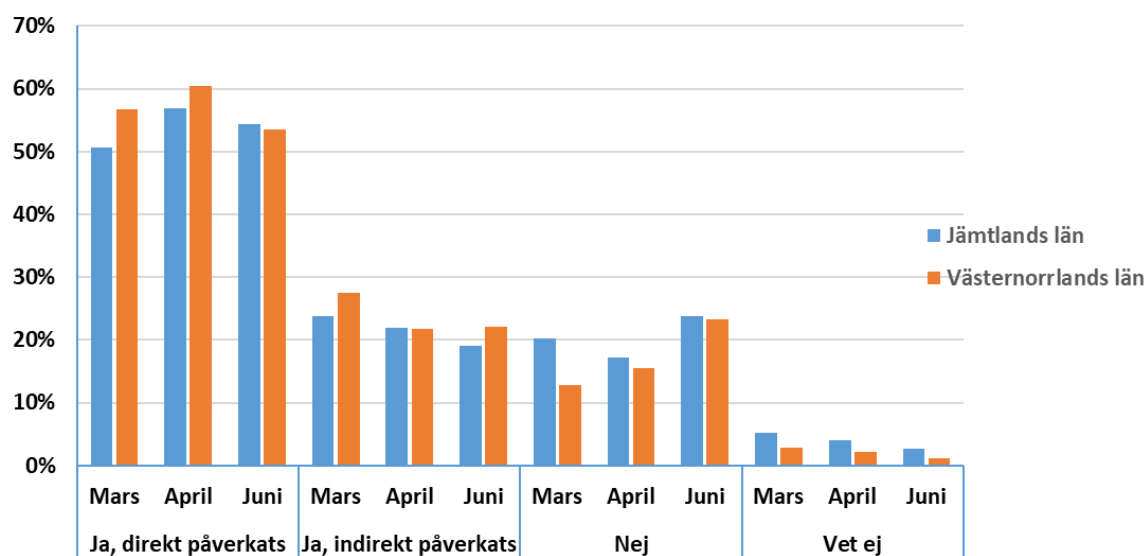
Företagstjänster, industri, detaljhandel, besöksnäringen och annat är de företag där det är flest svarande såväl i april som juni.



En stor majoritet av de som företag som svarat på de tre webbenkäterna i såväl Jämtland som i Västernorrlands län är små företag med 0 till 4 anställda, omkring 60 procent.

Att observera är att i mars fanns inte svarsalternativet "enskild firma" - vilket gjorde att antal anställda 1-4 var högre i mars än i april och juni.

Har er verksamhet påverkats negativt av den nuvarande situationen relaterat till Covid-19 utbrottet?

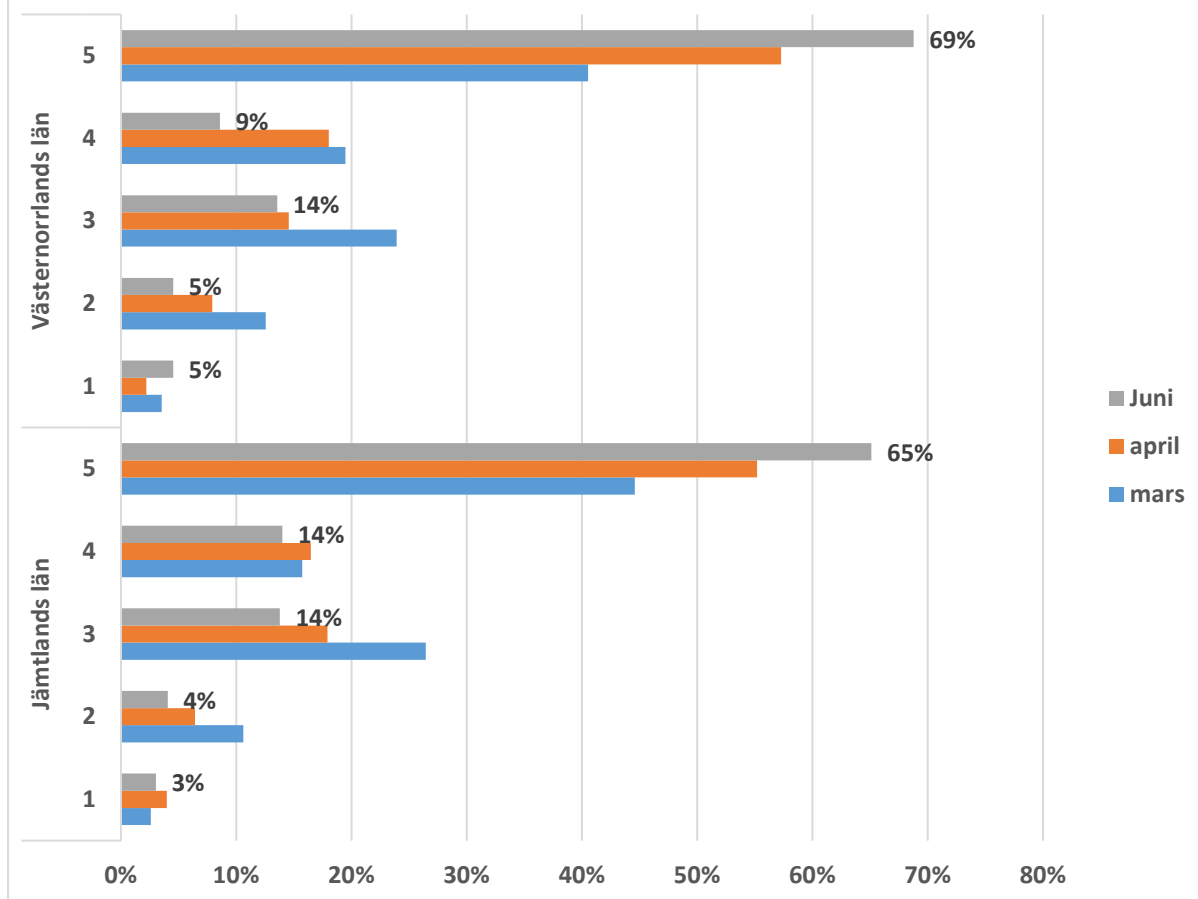


I samtliga undersökningar har hälften eller över hälften av företagen svarat att deras verksamhet direkt påverkats negativt av Covid-19. Vid uppföljningen i juni framkommer dock en viss förändring. Det är en högre andel än tidigare som svarat att de inte påverkats negativt av situationen, vilket kan visa på att företagen i högre utsträckning återgått till ett läge som börjar påminna om den innan Covid-19 situationen.

Företag som befinner sig inom besöksnäringen/restaurang/café samt detaljhandeln är de med högst andel som påverkats direkt av Covid-19.

Hur lång uthållighet bedömer ni att ni har idag avseende likviditet?

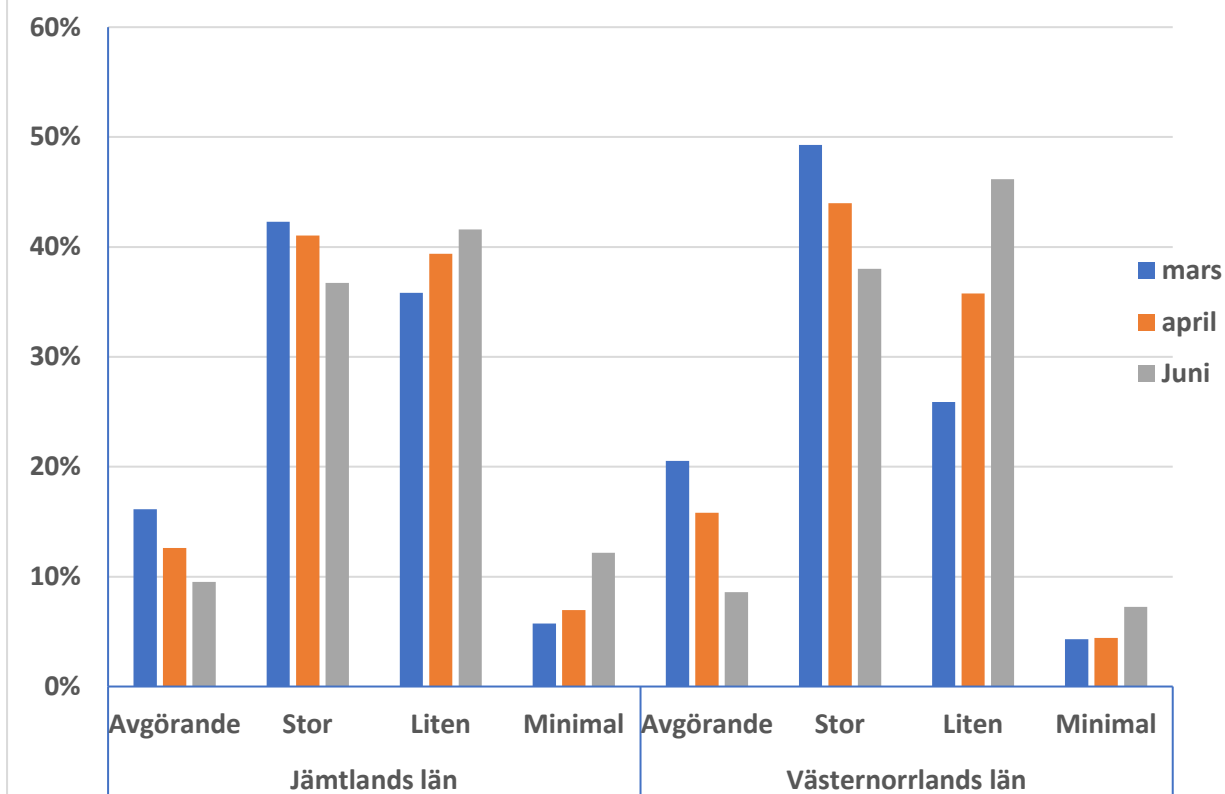
Där 1= inom 2 veckor och 5= inom tio veckor eller längre.



En stor majoritet av företagen i såväl Västernorrland som i Jämtlands län uppger att deras likviditet är hög.

Dessutom svarar 75 procent av företagen, i junienkäten, att det inte finns risk för konkurs.

På lång sikt, hur stor påverkan tror ni att Covid-19 utbrottet kommer att ha på er verksamhet?



Enligt diagrammet ovan kan vi se att i sista mätningen har andel som tror Covid-19 har avgörande eller stor påverkan på verksamheten minskat jämfört med mars.

Både i Jämtland och Västernorrland är liten påverkan det vanligaste svaret. För några månader sedan var det stor påverkan som var det vanligaste svaret.

Vilken huvudsaklig åtgärd har ni behövt vidtaga för att minska era kostnader?	
	Juni
Jämtlands län	100%
Ja, annat	11,5%
Ja, permittering/varsel	25,5%
Ja, stoppade investeringar	22,7%
Nej	37,1%
Vet ej	3,0%
Västernorrlands län	100%
Ja, annat	18,1%
Ja, permittering/varsel	25,7%
Ja, stoppade investeringar	24,8%
Nej	28,9%
Vet ej	2,2%

Enligt ovanstående tabell framkommer hur företagen svarat om vilka åtgärder de vidtagit för att minska kostnaderna.

Sedan mars har andelen som använt sig av permitteringar ökat ordentligt. Cirka 25 procent av de svarande företagen har antingen varslat eller permitterat enligt juni månads undersökning.

Däremot är andelen som inte gjort några åtgärder alls den största gruppen. Detta kan både tyda på att likviditeten är tillräcklig för en hel del företag, samt att Mellersta Norrland innehåller en hög andel enskilda firmor och små företag - där till exempel permittering inte är ett rimligt alternativ.

De företag som svarat "annat" på denna fråga har till exempel svarat att de fått billigare hyra, bygger lager, avställer fordon, avslutar alla timanställda och alla extra konsulttjänster, ändrat öppettider mm.

Är ni ett importerande företag?

Andelen importerande företag av de svarande är oförändrat mellan mars och juni månad, ca 15 procent i Jämtlands län och drygt 20 procent i Västernorrlands län.

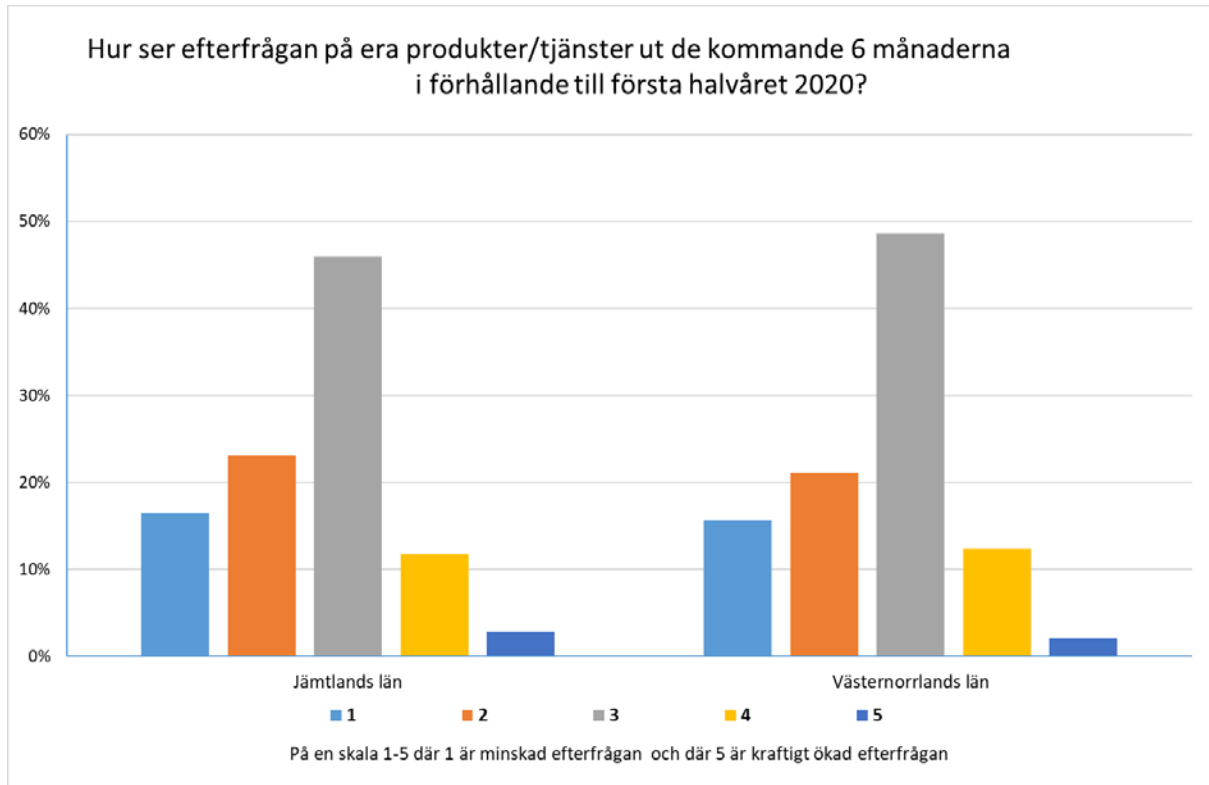
Ser ni några störningar med era importerade insatsvaror sedan Covid-19 utbrottet?			
	mars	april	Juni
Jämtlands län			
Ja	46,9%	53,7%	65,2%
Nej	31,0%	36,3%	33,3%
Vet ej	22,0%	9,8%	1,3%
Västernorrlands län			
Ja	57,3%	61,6%	53,3%
Nej	28,6%	31,5%	40,0%
Vet ej	14,0%	6,8%	6,6%

Är ni ett exporterande företag?

Andelen exporterande företag av de svarande har ökat något, men ej signifikant, se nedanstående tabell. En relativt hög andel av de exporterande företagen upplever problem med leveranser från Sverige (41 procent i Jämtland och 32 procent i Västernorrland). Denna andel har ökat sedan mars i år! De flesta har svarat att de är till Norden och EU som det är svårt med leveranserna.

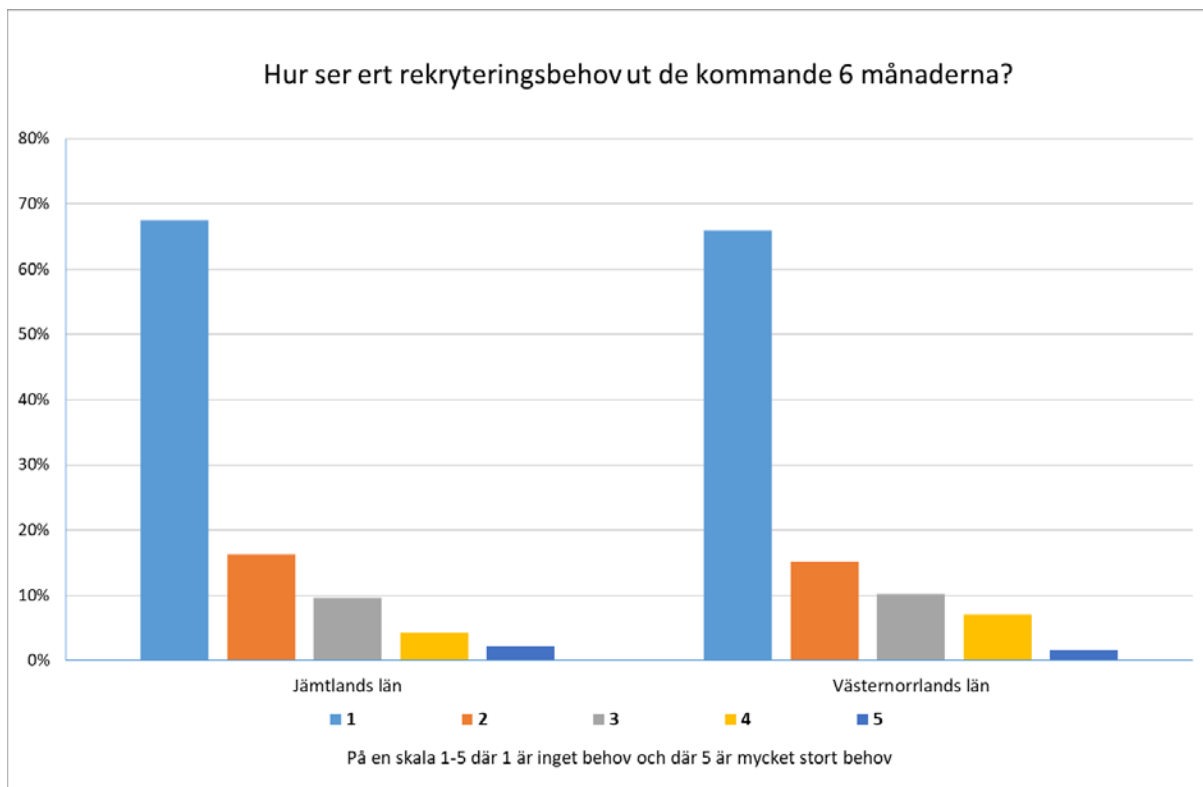
Antal av Är ni ett exporterande företag?			
	mars	april	Juni
Jämtlands län			
Ja	12,7%	17,7%	15,4%
Nej	87,2%	82,2%	84,5%
Västernorrlands län			
Ja	15,5%	18,7%	17,1%
Nej	84,4%	81,2%	82,8%

Hur tror företagen det är om 6 månader?

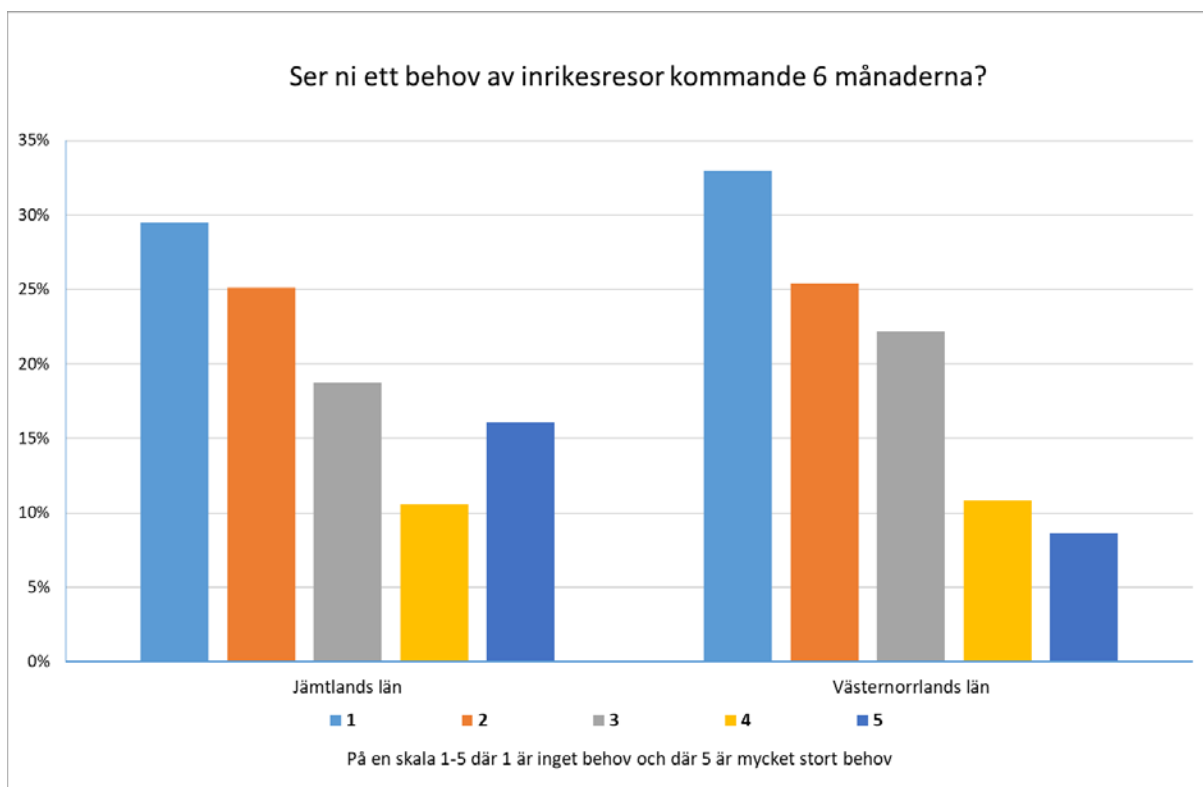


Det är inte en så god tro på att efterfrågan kommer att öka.

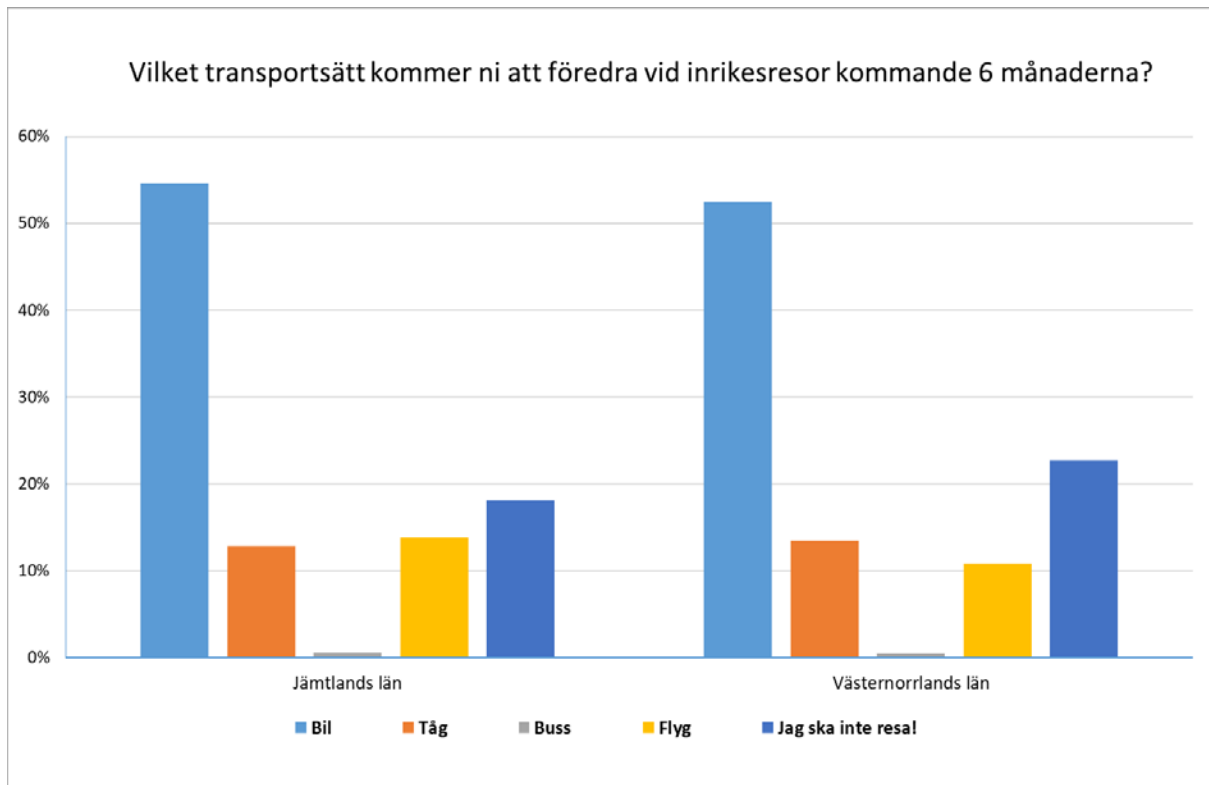
På branschnivå finns det störst andel företag inom besöksnäring och kulturella och kreativa näringar som tror på en minskad efterfrågan, mellan 20 och 30 procent. En viss optimism finns inom vård och omsorgsföretagen följt av industrin där cirka 20 procent tror att deras efterfrågan kommer att öka eller kraftigt öka.



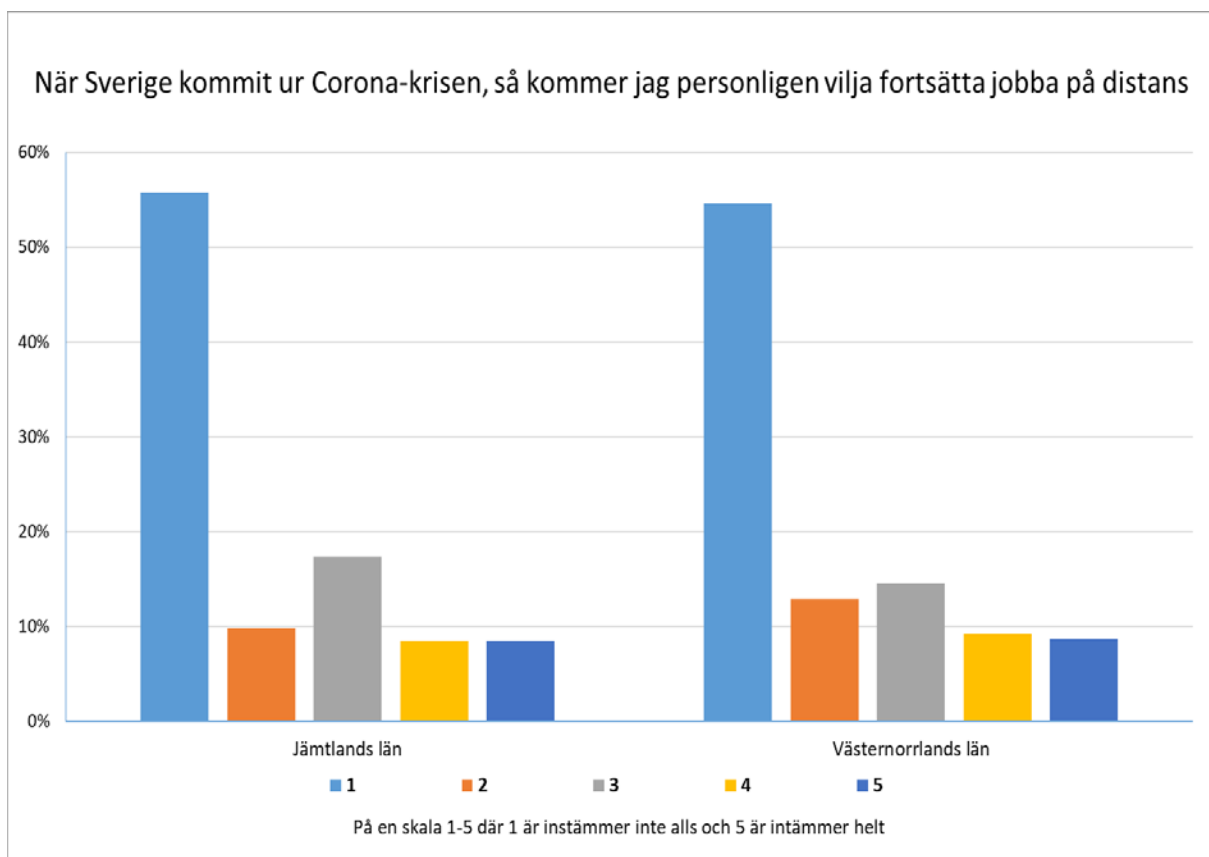
En klar majoritet av företagen i Mellersta Norrland tror inte på några rekryteringsbehov inom 6 månader. Minst rekryteringsbehov uppger kulturella och kreativa näringar medan störst optimism finns inom industrin i Västernorrlands län.



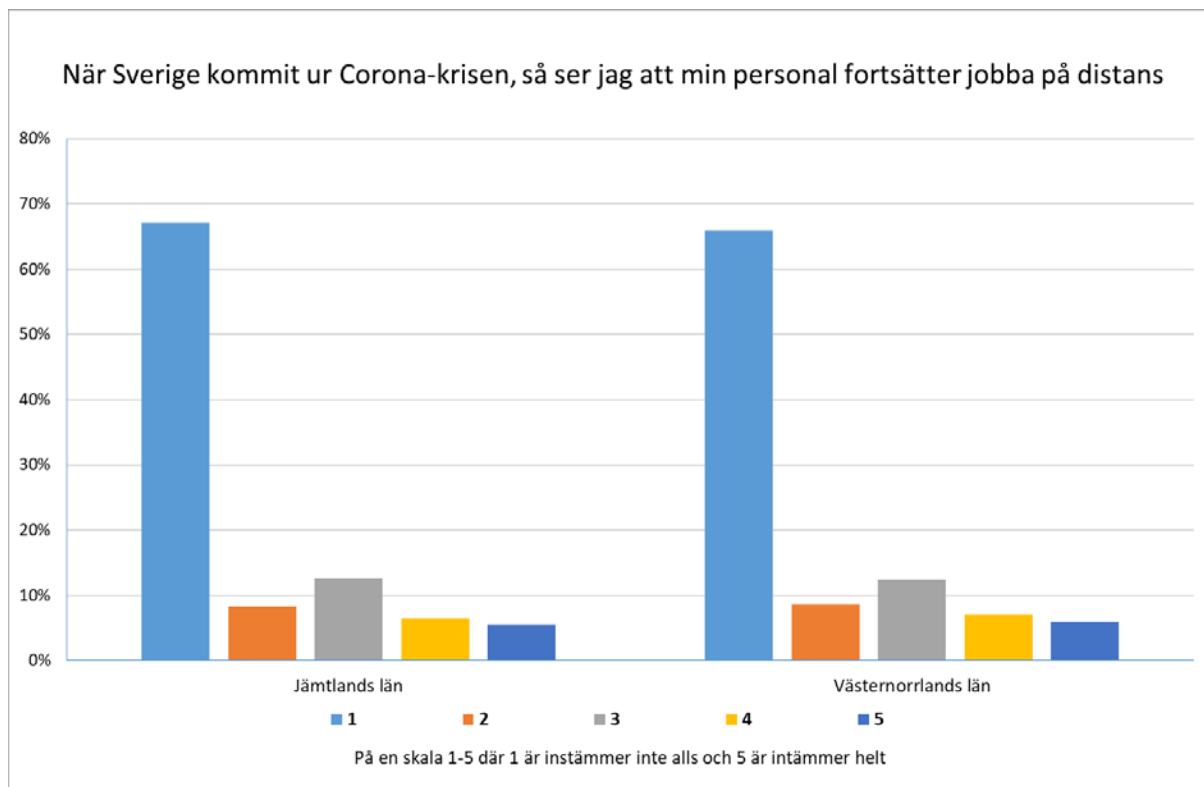
En majoritet av företagen tror inte på ett ökat behov av inrikesresor kommande 6 månader. Dock tror en något större andel av företagen i Jämtlands än i Västernorrlands län att behoven kommer att öka.



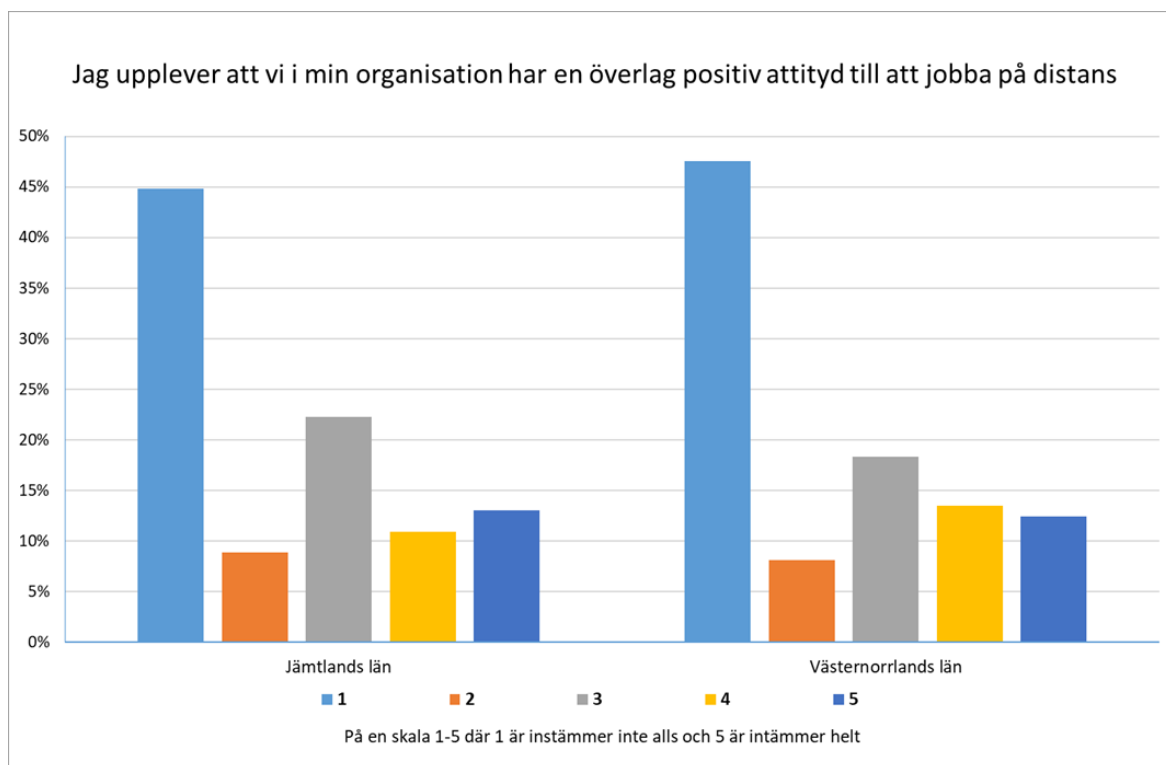
Av företagarna som tror på inrikesresor de kommande 6 månaderna så kommer de flesta att föredra att åka med bil. Omkring 20 procent svarar dock att de inte ska göra några resor.



Majoriteten av företagen uppger att de kommer/kan inte jobba på distans efter Covid-19.

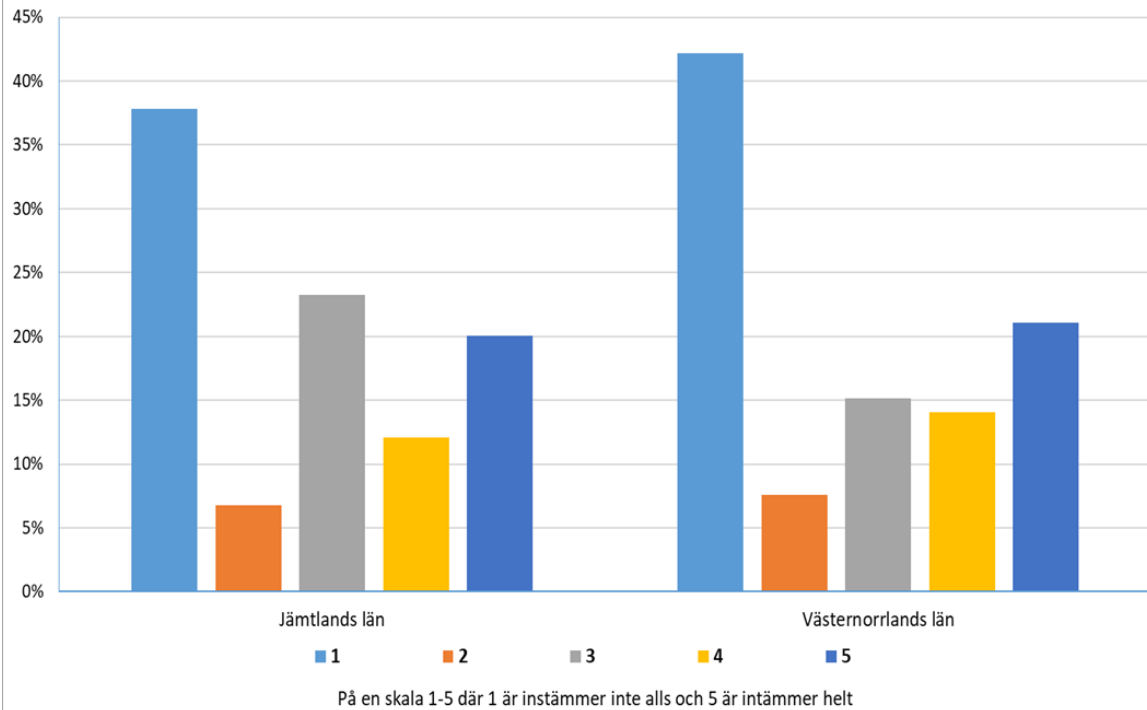


Personalen blir huvudsakligen på jobbet när Sverige kommit ur Corona-krisen. Störst andel företagare som kan tänka att deras personal även fortsättningsvis kan jobba på distans finns inom tjänsteföretagen och logistik och transport och minst andel inom vård och omsorg och inom industrin.

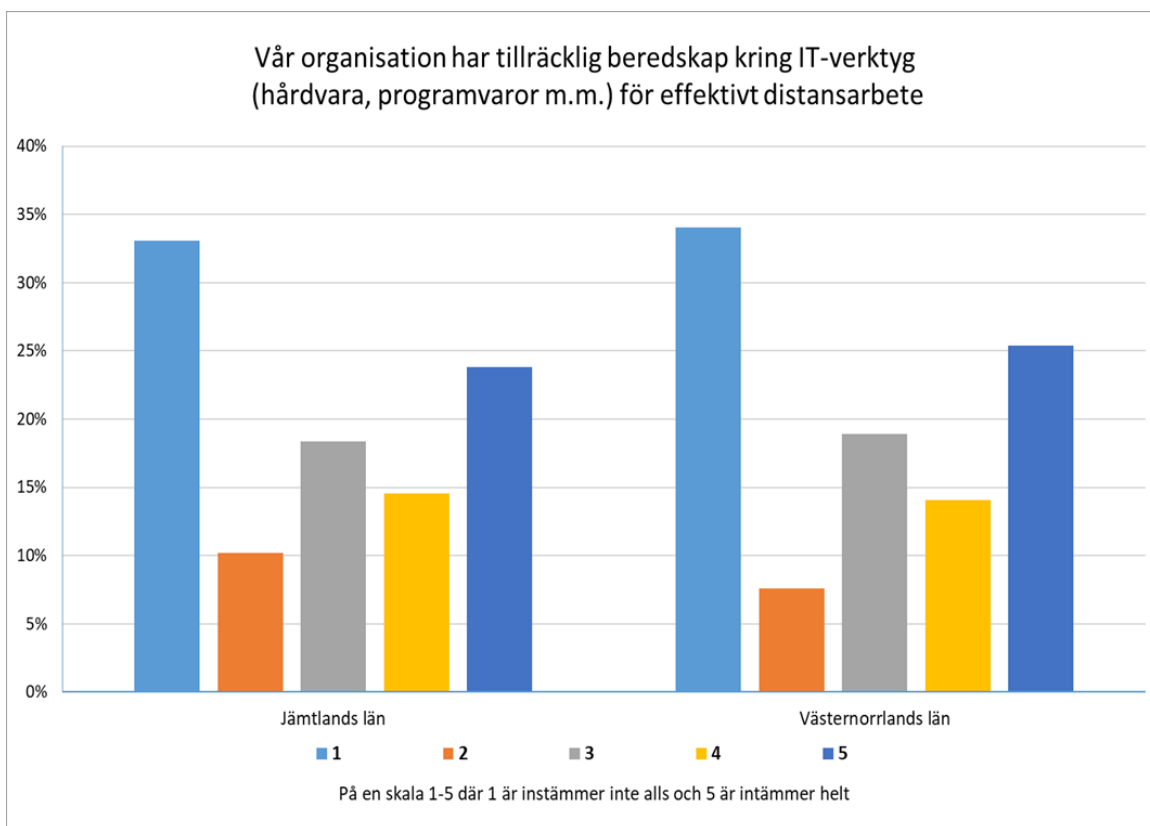


En stor andel av företagen svarar att deras organisation inte har en positiv attityd till distansarbete, vilket dock kan bero på att deras verksamheter inte effektivt kan skötas på distans t.ex inom detaljhandel, besöksnäring och restaurang samt inom vård och omsorg. Tjänsteföretagen har en organisation som är mest positiv till distansarbete.

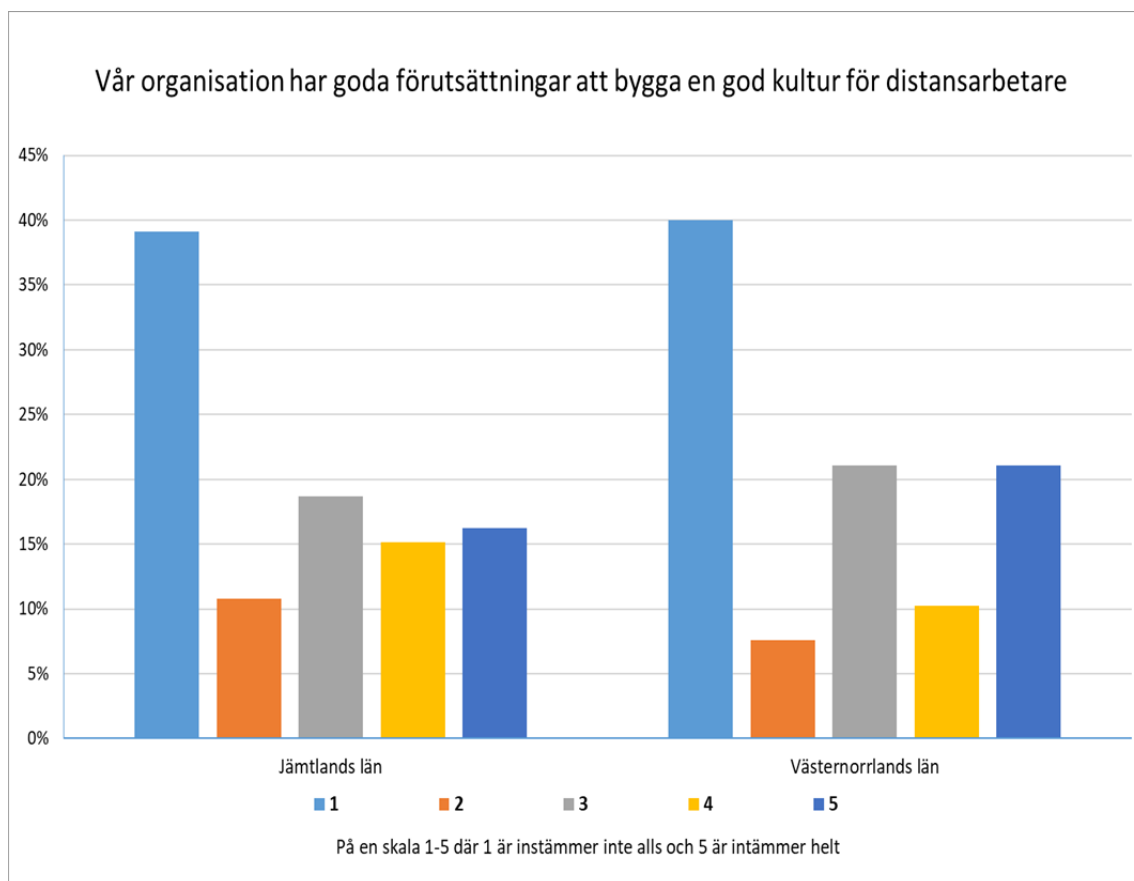
Vår organisation har tillräckliga kunskaper kring hur vi ska kunna uppfylla vårt arbetsgivaransvar när vår personal arbetar på distans



Omkring 30 procent av företagen i såväl Västernorrland som i Jämtlands län uppger att de har tillräckliga goda kunskaper för att uppfylla deras arbetsgivaransvar när deras personal arbetar på distans.

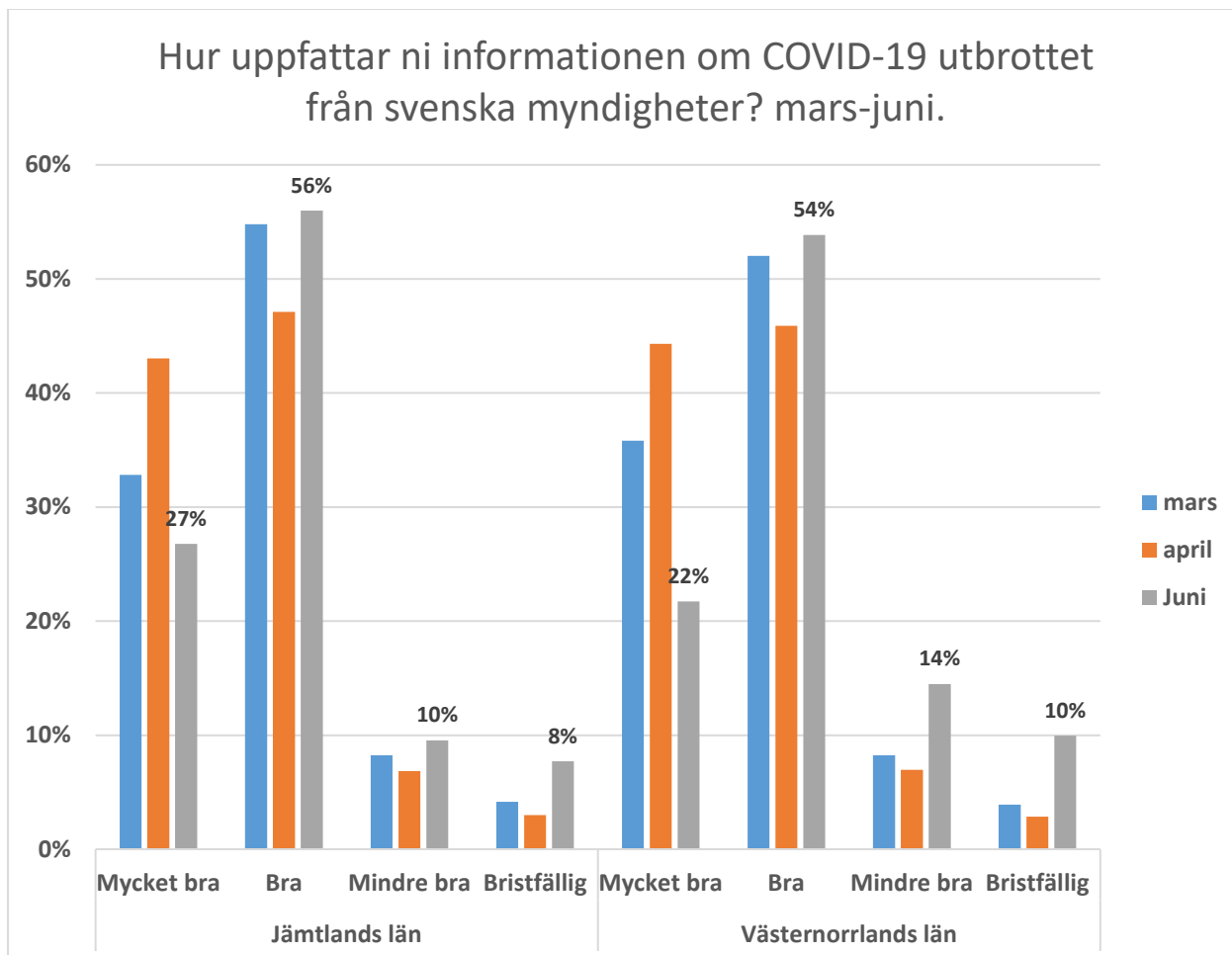


Det finns ett glapp mellan företag som inte har en tillräcklig beredskap kring IT-verktyg för distansarbete och de som har en tillräcklig beredskap.



Omkring hälften av företagen i Mellersta Norrland instämmer delvis eller inte alls att de har tillräckligt goda förutsättningar för att bygga en god kultur för distansarbete. Men återigen så beror det på vilken verksamhet som berörs, de klart sämsta förutsättningarna finns inom detaljhandel och besöksnäring och restaurang medan tjänsteföretagen har de bästa förutsättningarna.

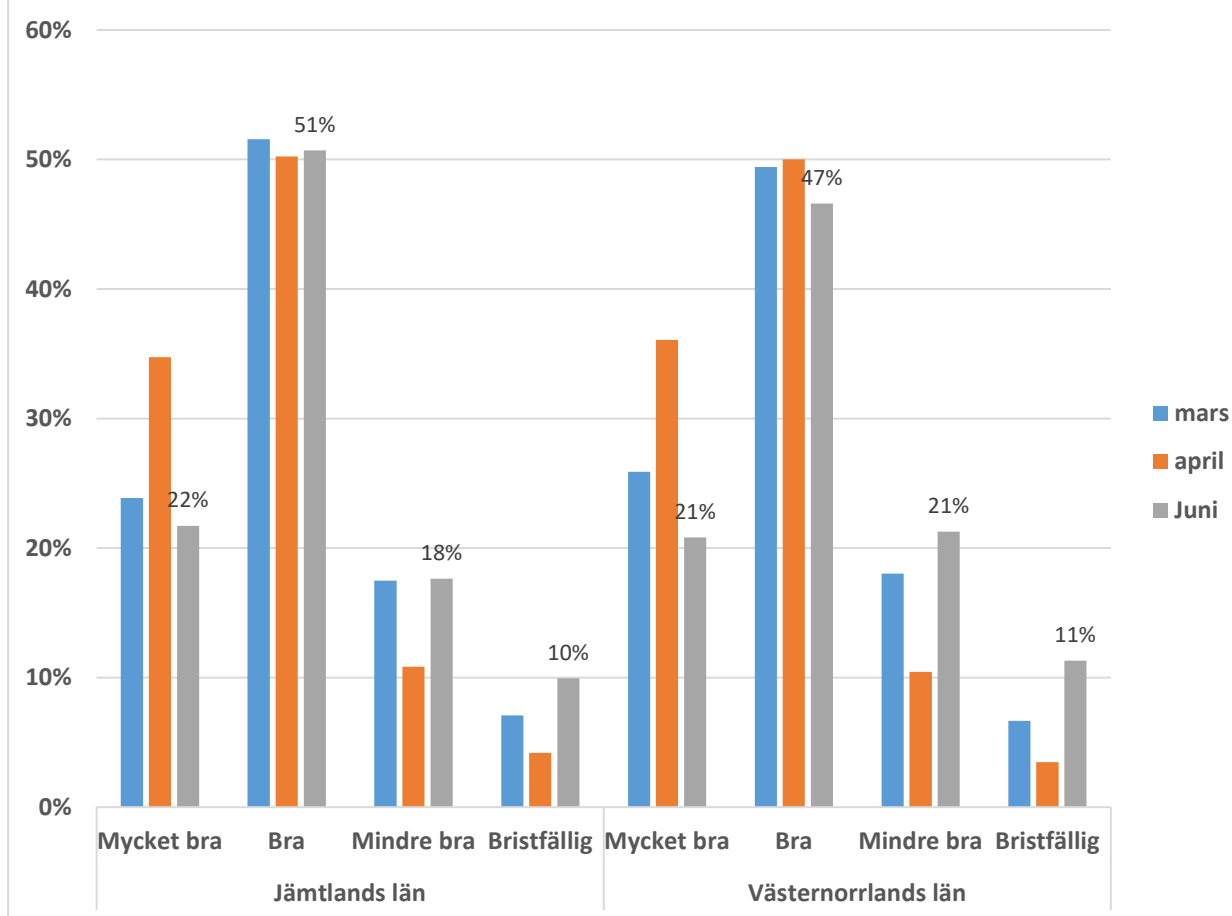
Uppfattning om Covid-19 information



Företagens har huvudsakligen en god uppfattning av informationen från svenska myndigheter. Majoriteten har svarat mycket bra information eller bra information.

Jämfört med mars månad så är det dock en något högre andel företag som uppfattar mindre bra eller bristfällig information.

Hur uppfattar ni svenska myndigheters allmänna hantering av COVID-19 utbrottet?



I frågan om hur svenska myndigheter hanterat Covid-19 gäller även här att en hög andel av företagen har svarat mycket bra eller bra. Men att andelen missnöjda har även här ökat något.

Företagen som är mindre nöjd med myndigheternas åtgärder påtalar bland annat att det varit för lite insatser för de små företagen.

Ungefär 16 procent av företagen anser sig inte ha tillräckligt god kunskap för att kunna söka stödåtgärder, ungefär 65 procent anser att de har den kunskapen, såväl i april som juni 2020.