

# Uppföljningsrapport regionala utvecklingsmedel 2023

2023-10-13

Uppföljningsrapport regionala utvecklingsmedel 2023  
Dnr RUN/33/2023

Handläggare och medhandläggare  
Juliana Gardahl Wettersten, Ilkka Kemppainen  
Finansiering och stöd

Region Jämtland Härjedalen  
Box 654, 831 27 Östersund  
[www.regionjh.se](http://www.regionjh.se)



# Bakgrund och sammanfattning

Regionala utvecklingsnämnden fastställde den 13 december 2022, § 198, en verksamhetsplan och uppföljningsplan för 2023. I uppföljningsplanen anges vilka områden inom nämndens verksamhetsområde som särskilt följs upp under året. Ett sådant område är de regionala utvecklingsmedlen (1:1-anslaget). Inledningsvis finns ett avsnitt om anslagsförbrukning perioden januari till och med augusti, samt prognos för andra halvåret. Därefter redovisas vilka nya åtaganden om företags- och projektstöd som Region Jämtland Härjedalen har ingått under första halvåret 2023, januari till och med juni, med prognos för nya åtaganden resterande del av året. Kommentarer ges utifrån de mål och målvärden som finns i verksamhetsplanen.

De medel som finansierar stöden (bidrag) kommer från anslag 1:1 Regionala utvecklingsåtgärder inom statsbudgeten, utgiftsområde 19 Regionala utveckling. I budgeten för utgiftsområdet framgår att målet för den regionala utvecklingspolitiken är ”utvecklingskraft med stärkt lokal och regional konkurrenskraft för en hållbar utveckling i alla delar av landet”. Fler utgiftsområden är av betydelse för att uppnå målet och det behövs även andra åtgärder än de som kan finansieras inom utgiftsområde 19 genom de projekt- och företagsstöd som Region Jämtland Härjedalen har i uppdrag att hantera. Stöden ska syfta till att uppnå målet för den regionala utvecklingspolitiken och får beviljas i enlighet med specifika förordningar. Projekt ska även kunna motiveras utifrån projektets koppling till strategin för länets utveckling. Företagsstöden ska explicit syfta till att främja en hållbar tillväxt och stärka konkurrenskraften i företag och därmed främja en hållbar regional utveckling.

Hur mycket medel respektive region bemyndigas att bevilja och sedan hantera för utbetalning definieras i regleringsbrev avseende anslag 1:1 Regionala tillväxtåtgärder inom utgiftsområde 19 Regional utveckling (RUN/595/2022). 2023 tilldelades Region Jämtland Härjedalen ett anslag på 115 974 000 kronor att nyttja för årets utbetalningar och vid behov får en anslagskredit på 5 799 000 kronor användas. Bemyndiganderamen är 220 000 000 kronor. Från 2022 tilldelas regionerna även ersättning för förvaltningskostnader via regleringsbrevet. Den ersättningen är olika hög för olika regioner. Efter skrivelse från Region Jämtland Härjedalen till Näringsdepartementet (RUN/211/2022) ökade den ersättningen 2023 med 2 000 000 kronor från föregående år till 7 290 251 kronor.

Sammanfattningsvis visar uppföljningen att det har varit en jämn fördelning mellan projekt- och företagsstöd. Stöden har nått ut till företag och projektverksamhet i alla kommuner. Företagsstöden jämförs i relation till fördelningsnyckeln antal sysselsatta i privat sektor. Pandemin och kriget har påverkat företagsinvesteringarna och projektens genomförande men summerat är söktrycket på regional medfinansiering högt och hela årets tilldelade anslag för utbetalningar behöver enligt nyttjas enligt prognosen.

## INNEHÅLLSFÖRTECKNING

Anslagsförbrukning perioden januari-augusti .....	4
Ekonomisk ram för utbetalningar .....	4
Utbetalningar till och med augusti .....	4
Prognos för utbetalningar kvarvarande del av året.....	6
Beviljade medel första halvåret.....	7
Ekonomisk ram för nya åtaganden.....	7
Företagsstödens fördelning .....	8
Projektstödens fördelning .....	14
Prognos för nya åtaganden/beslut kvarvarande del av året.....	18
Bilaga 1: Anslagsförbrukning över år .....	19

# Anslagsförbrukning perioden januari-augusti

## Ekonomisk ram för utbetalningar

Hur mycket medel respektive region får hantera för utbetalning framgår i regleringsbrevet (RUN/598/2022). Följande ekonomiska ramar gäller för Region Jämtland Härjedalens utbetalningar budgetåret 2023:

- **Tilldelat anslag 115 974 000 kronor.** Avser summan som får användas till utbetalningar av beviljat stöd under året.
- **Anslagskredit 5 799 000 kronor.** Avser summa som vid behov får nyttjas för utbetalningar utöver tilldelat anslag.

Av tilldelat anslag får 2 000 000 kronor användas och utbetalas till Region Jämtland Härjedalens egna kostnader förknippade med uppföljning och utvärdering av stödgivningen.

## Stödet betalas ut i efterhand

Stödet betalas ut i efterhand, efter redovisade och godkända kostnader och Region Jämtland Härjedalen har ett ansvar för att granska/kontrollera att stödet används på det sätt som beslutet anger.



Hur mycket stöd som kan betalas ut är beroende av hur många stöd som har beviljats. Tilldelat anslag för utbetalningar är dimensionerat för att kunna hantera den nivå på åtaganden som Region Jämtland Härjedalen har bemyndigande att hantera. Vissa år behöver anslagskrediterna användas och andra år behövs det inte. Se bilaga 1.

## Utbetalningar till och med augusti

Denna uppföljning avser hur Region Jämtland Härjedalen har betalat ut till beviljade företagsstöd, projektstöd och stöd till kommersiell service under perioden januari till och med augusti. Den 31 augusti hade totalt 58,9 miljoner kronor utbetalats. Det är 13 miljoner mer än vid samma tidpunkt föregående år. Det kvarstod då cirka 56 miljoner av tilldelat anslag att utbetala under året.

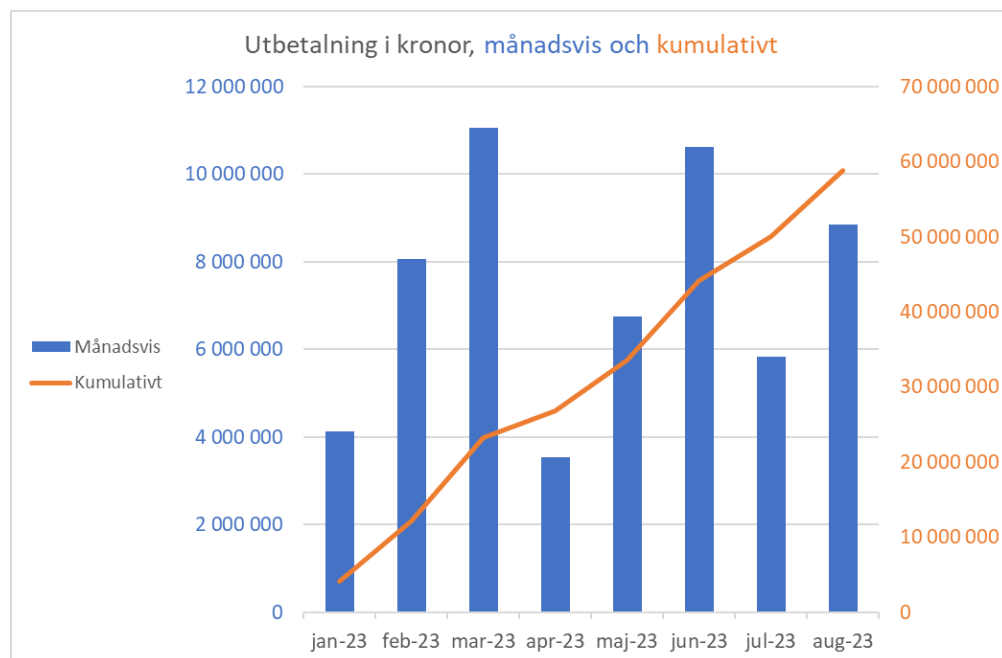
Fördelningen avseende utbetalning mellan de olika stödtyperna ser ut som följer:

- Projektstöd: 19,4 miljoner kronor
- Företagsstöd: 38,1 miljoner kronor
- Stöd till kommersiell service: 1,4 miljoner kronor

Utbetalningstakten följs kontinuerligt. I processen för återrapportering till Tillväxtverket beskrivs hur förloppet för anslags- och bemyndigandekontroll ser ut (Centuri Reg no 60034-3). Här framgår bland annat att prognos för anslagsförbrukning i läggs i samband med beslut om stöd, att punkt för anslags- och bemyndigandekontroll hanteras under enhetsmöten samt att det vid behov vidtas kommunikationsinsatser för att få in ansökningar om utbetalning i beslutad takt.



Grafiken visar utbetalningstakten, både summerat per månad och succesivt adderat (kumulativt). Att det är lägre utbetalningsnivå i januari och juli är normalt med anledning av ledigheter. Den relativt låga nivån i april beror på personalomsättning i kombination med hög arbetsbelastning med beredning som inte möjliggjorde omfördelning av arbete. Utbetalningstakten ökade snabbt igen efter att ny personal skolats in.



Källa: Nyps

### Ramprojekt har avslutats

Under första halvåret 2023 avslutades två ramprojekt. Ett ramprojekt är ett projekt som fördelar sitt EU-medel från Europeiska regionala utvecklingsfonden vidare till företag (företagsstöd) som genomför investeringar och åtgärder för hållbar stärkt konkurrenskraft. Slututbetalningar har hanterats i dessa ärenden.

### Prognos för utbetalningar kvarvarande del av året

Prognosen för utbetalningar kvarvarande del av året som visar att tilldelade anslag för utbetalningar behöver nyttjas under året. Vid behov får anslagskrediten nyttjas för utbetalningar utöver tilldelat anslag. Om krediten nyttjas blir det en ingående balans nästa år som avräknas från det årets tilldelade anslag.

### Pandemin och kriget påverkar fortfarande genomförandekapaciteten

Prognosarbetet har varit svårare än vanligt men anledning av omvärldsläget de senaste åren. Det är tydligt att de starka omvärldsfaktorerna krig och pandemi har påverkat flera stödmottagares möjlighet att genomföra de aktiviteter/investeringar som stödet medfinansierar. Effekten blir att kostnader inte alltid upparbetas i den takt det var tänkt. Flera företag har fått problem med leveranser och prisökningar har skapat problem med kalkylerna. Det har medfört framskjutna genomförandeplaner och även någon avblåst satsning. Projekt har inte kunnat genomföra träffar och resor som planerat. När kostnader inte uppstår enligt plan blir konsekvensen senarelagda utbetalningsansökningar eller lägre ansökningar om utbetalning än planerat. En del utbetalningar som låg i plan förra året har betalats ut i år istället och några som var planerade för utbetalning i år skjuts till nästa år.

## Normalt betalas mer stöd ut under hösten

Precis som i år är utbetalningstakten normalt högre under årets andra del. Det beror på att fler ansökningar om utbetalningar inkommer under hösten än under våren, vilket i sin tur bland annat förklaras med att sommarens byggsäsong genererar stora kostnader som ska redovisas.

# Beviljade medel första halvåret

## Ekonomisk ram för nya åtaganden

I regleringsbrevet (RUN/955/2022) framgår vilket beställningsbemyndigande regionerna har, det vill säga hur hög den sammanlagda skulden i beviljade ärenden tillåts att vara vid årets slut. Den sammanlagda skulden är summan av de ännu ej utbetalda beviljade stödmedelen.

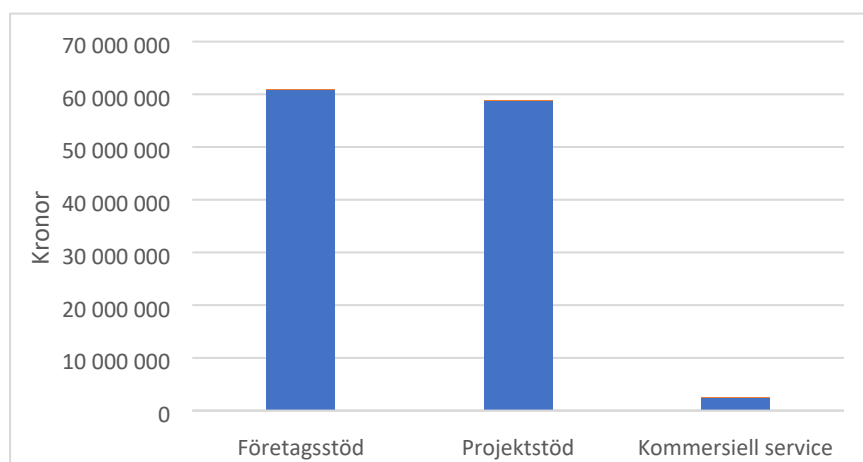
- **Beställningsbemyndigande 220 000 000 kronor.**

När en utbetalning görs i ett beviljat ärende avlastas skulden och nya åtaganden kan ingås.

## Jämn fördelning mellan företagsstöd och stöd till projektverksamhet

Under perioden januari till juni beviljades totalt 122,2 miljoner kronor. Det var jämnt fördelat mellan företagsstöd och projektstöd. 60,8 miljoner utgjorde företagsstöd och 58,8 miljoner stöd till projekt. 2,5 miljoner kronor beviljades som stöd till kommersiell service.

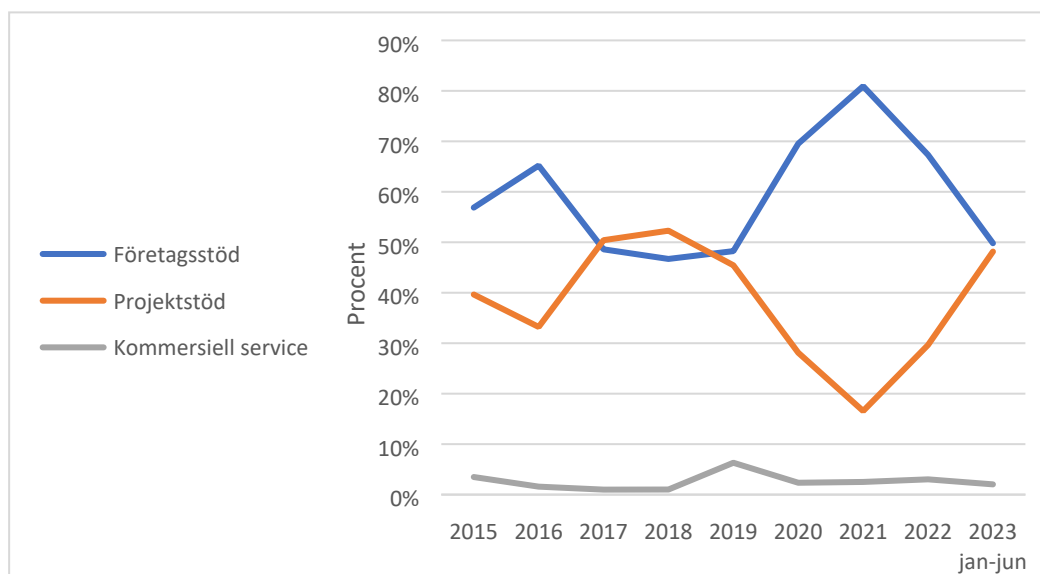
*Beviljade belopp i kronor januari-juni 2023*



Källa: Nyps

I diagrammet nedan framgår att den procentuella fördelningen mellan företagsstöd och projektstöd över tid har sett annorlunda ut. Detta förklaras bland annat av att pandemin påverkade stödgivningen under 2020 och 2021 på så sätt att många särskilda företagsstödsinsatser riktades till näringslivet. Under uppstarten av nya programperioder för Europeiska regionala utvecklingsfonden blir det stort ansökningstryck på regional medfinansiering av projekt. Därför beviljades en stor del projekt under perioden 2017-2018 och även nu under 2022-2023.

## Fördelning mellan företags- och projektstöd från 2016 till första halvåret 2023



Källa: Nyps

### Företagsstödens fördelning

Det finns en uttalad strävan efter en jämn och "rättvis" fördelning företagsstöden. Fördelningen av stöden bör dock inte bedömas utifrån hur det sett ut ett enskilt halvår eller år. Som mätmetod för att jämföra stödets fördelning mellan kommuner har fördelningsnyckeln beviljat belopp företagsstöd i relation till sysselsatta inom privat sektor införts i uppföljningsplanen. Tidigare uppföljning genomförd av extern konsult (WSP) har visat att fördelningen av företagsstöd är relativt jämn mellan kommunerna när hänsyn tas till skillnaderna i bransch- och ägar-/bolagsstruktur. Analysen visade även att andelen anställda i privat sektor som arbetar i ett företag som har blivit beviljade stöd ligger i ett spann mellan 25-35 procent för alla kommuner förutom Östersund som sticker ut med en längre andel. Ett oväntat resultat var således att Östersunds kommun har en betydligt lägre andel företag som blivit beviljat stöd om hänsyn tas till andel anställda i privat sektor.

Hur företagsstöden fördelas mellan kommuner, branscher och utifrån kön beaktas i handläggningen. Det genomförs informationsinsatser för att nå ut med information till målgrupper av företag som verksamheten gärna ser fler ansökningar från, såsom till företag som drivs av kvinnor och företag inom kulturella och kreativa branscher.

Redovisningen av företagsstödens geografiska spridning baserar sig på i vilken kommun företaget har arbetsställe. Näringsgrens-/ branschtillhörighet baseras på vilken SNI-kod som anges i ansökan som genererar data i ärendehanteringssystemet Nyps. Uppgift om kön på VD anges genom fritext i Nyps av handläggare under beredningen. Uppgifter om könsfördelning hämtas även från Bisnis Analys.

### Härjedalens kommun beviljades mest stöd i kronor första halvåret

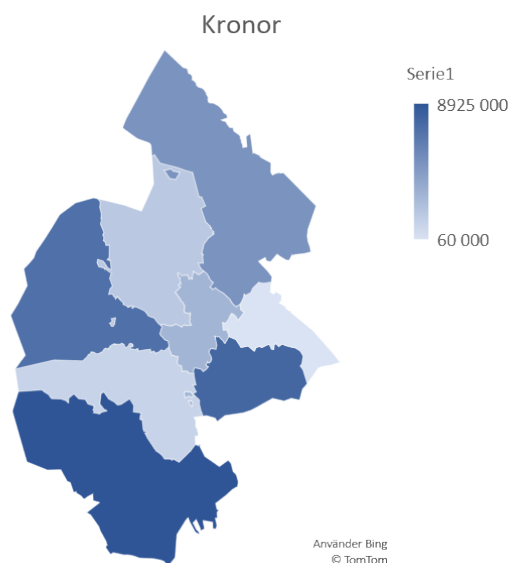
Under januari till juni beviljades företagsstöd i 34 olika ärenden. Det högsta beviljade beloppet var 22 miljoner kronor och det avsåg ett bredbandsärende. I övrigt var fördelningen från 7,5 miljoner kronor till 8000 kronor. Den genomsnittliga stödnivån i kronor för perioden är på 1,8 miljoner.

Sammanlagt beviljades det 60,9 miljoner kronor som företagsstöd under första halvåret för 2023. Den geografiska spridningen visar på en viss variation mellan de olika kommunerna. Till fyra kommuner var totala summan över fem miljoner kronor (bredbandsinvesteringar



exkluderade). Mest beviljade kronor gick till Härjedalen och lägsta beloppen gick till Ragunda.

Kartan visar fördelningen av beviljade belopp mellan kommunerna.



Källa: Nyps

Tabellen nedan visar antalet ärenden och beviljade belopp efter kommun. Ärenden som berörde bredbandsinfrastruktur har inte kategoriserats till någon kommun. Flest ärenden berörde företag i Åre och Östersund och minst till Berg, Krokom, Ragunda och Strömsund.

Härjedalen hade högsta stödsumman i genomsnitt, 3 miljoner kronor. Även Strömsund hade genomsnittligt över 2 miljoner kronor. Den lägsta beviljade genomsnittet var till Ragunda, 30 000 kronor. Företagen i Östersund beviljades i genomsnitt 365 000 kronor vilket var den näst lägsta.

*Beviljade belopp i kronor till företag efter kommun, januari-juni 2023*

Kommun	Antal ärenden	Beviljat belopp, kr	Stödsumma i snitt
<b>Jämtlands län</b>	<b>34</b>	60 852 409	1 789 777
<i>Berg</i>	1	1 050 000	1 050 000
<i>Bräcke</i>	5	7 824 454	1 564 891
<i>Härjedalen</i>	3	8 925 000	2 975 000
<i>Krokom</i>	2	1 725 080	862 540
<i>Ragunda</i>	2	60 000	30 000
<i>Strömsund</i>	2	5 060 200	2 530 100
<i>Åre</i>	9	7 254 100	806 011
<i>Östersund</i>	8	2 922 060	365 258

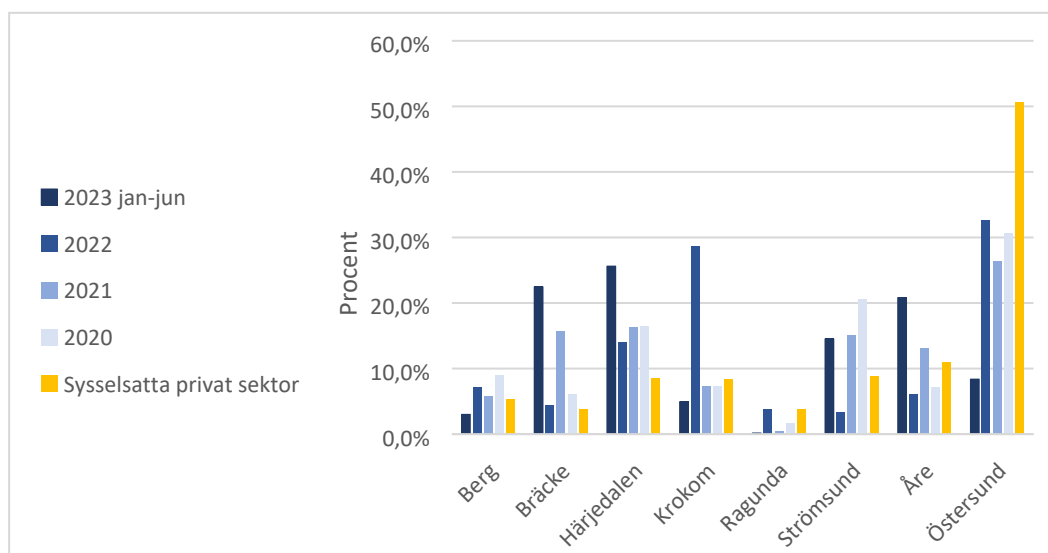
Källa: Nyps

*Stöd för bredbandsinfrastruktur är ej inkluderade i kommunsiffrorna.*

I diagrammet nedan jämförs kommunernas procentuella andel av företagsstöden beviljade belopp med kommunens andel av alla sysselsatta inom privat sektor i länet. Den fördelningsnyckeln som mått på hur jämn fördelningen av företagsstöd är mellan kommuner föreslogs av extern konsult och har därefter inkluderats i uppföljningsplanen. Genom att förankra den mätmetoden kan utvecklingen följas över år. Det finns inget krav på att stödets årliga fördelning ska utgå från andelen sysselsatta inom privat sektor utan det är ett sätt att sätta den procentuella fördelningen i relation till något.

För kommunerna Bräcke, Härjedalen och Åre var andelen av de beviljade beloppen under januari till juni tydligt högre än vad andelen sysselsatta inom det privata. Andelen i dessa tre kommuner är även högre då det jämförs med 2020, 2021 och 2022. Till Strömsund beviljades ungefär lika stor andel som 2020 och 2021 även om andelen sysselsatta är lägre. Andelen av företagsstöden riktade till företag i Östersund var lägre under våren 2023 än vad som beviljats tre år tillbaka och tydligt lägre än andelen sysselsatta. Andelen till Ragunda var också låg.

*Beviljade belopp till kommunerna som andel i procent av företagsstöden jämfört med andelen av länets sysselsatta inom privat sektor*



Källa: Nyps

### **Företagen inom tillverkningsindustri beviljades mest medel**

Tillverkning, med 16,7 miljoner kronor, är den näringsgren som beviljades mest under våren 2023, motsvarande 48 procent av dittills beviljade företagsstöd. Nivån motsvarar andelen som beviljats från 2020 till 2022. En mer detaljerad bild visar att 7,5 miljoner kronor riktats till tillverkande företag inom Metallegoarbete. 2 miljoner kronor beviljades till företag inom Tillverkning av maskiner för produktion av textil-, beklädnads- och lädervaror

Till företag inom Kultur, nöje och fritid beviljades 12,6 miljoner kronor, närmare sett inom Sport-, fritids och nöjesverksamhet, vilket är 36 procent. Det är tydligt mer än vad som beviljats i genomsnitt tre år innan.

3,4 miljoner kronor beviljades till företag inom Uthyrning, fastighetservice, resetjänster och andra stödtjänster och 1,2 miljoner inom Byggverksamhet. Inom övriga näringsgrenar var beloppen mellan 560 000 (inom Jordbruk, skogsbruk och fiske) till drygt 21 000 (inom Hotell och restaurang). Stöd inom Jordbruk, skogsbruk och fiske handlar om utveckling av innovativa produkter som riktar sig till den näringen (ej primärproduktion).

Beviljade belopp i kronor efter näringsgren januari till juni 2023

Näringsgren	Kronor	Antal ärenden	Genomsnittligt belopp, kr
A Jordbruk, skogsbruk och fiske	560 354	2	280 177
B Utvinning av mineral	0	0	0
C Tillverkning	16 650 930	16	1 040 683
F Byggverksamhet	1 225 000	1	1 225 000
G Handel; reparation av motorfordon och motorcyklar	39 750	2	19 875
H Transport och magasinering	0	0	0
I Hotell- och restaurangverksamhet	21 600	1	21 600
J Informations- och kommunikationsverksamhet	30 000	1	30 000
K Finans- och försäkringsverksamhet	0	0	0
L Fastighetsverksamhet	0	0	0
M Verksamhet inom juridik, ekonomi, vetenskap och teknik	186 250	2	93 125
N Uthyrning, fastighetservice, resetjänster och andra stödtjänster	3 372 500	2	1 686 250
P Utbildning	180 200	1	180 200
Q Vård och omsorg; sociala tjänster	0	0	0
R Kultur, nöje och fritid	12 554 310	4	3 138 578
S Annan serviceverksamhet	0	0	0
UPPGIFT SAKNAS	0	0	0

Källa: Nyps

Det är 16 beviljade stöd till företag inom Tillverkning, vilket är hälften av totalen. Inom de övriga näringsgrenarna som beviljats stöd varierade antalet mellan 1 och 4.

Inom Kultur, nöje och fritid beviljades genomsnittligt de största beloppen (3,1 miljoner kronor). Här varierar dock beloppen stort, från 7,5 miljoner kronor till 38 500 kronor. Det genomsnittliga beloppet inom Tillverkning var drygt 1 miljon kronor. Här finns ett ärende med 7,5 miljoner kronor och i resten 15 ärenden varierar beloppen mellan 2 miljoner och 30 000 kronor.

### Mest medel går till företag som drivs av män

Det flesta företag som beviljats företagsstöd har en man på VD-positionen. I 9 företag av de 32 företagen<sup>1</sup> var VD:n en kvinna. I ett ärende angavs att både man och kvinna var VD. Fördelningen av beloppen visar att 32,1 miljoner kronor riktades till företag med VD som är man medan 2,7 miljoner gick till kvinnliga. Inga uppgifter finns om hur könsfördelningen bland de anställda i stödmottagande bolag ser ut.

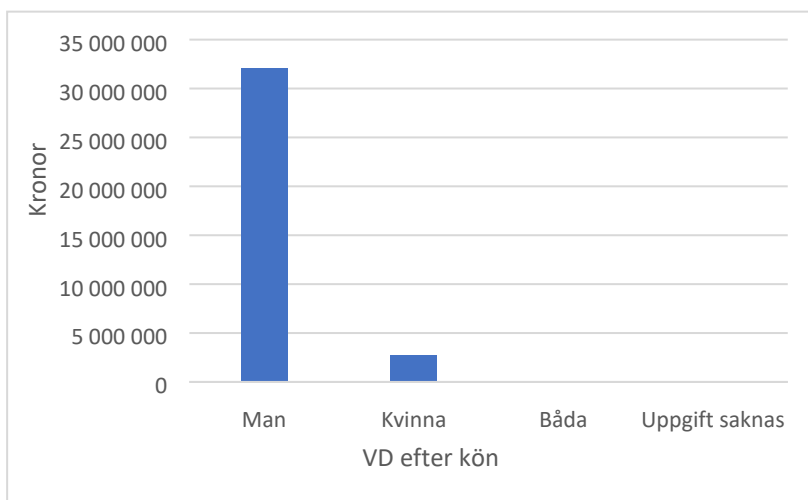
Genomsnittligt beviljades företag med VD som är man 1,5 miljoner kronor i stöd medan företag med en kvinna på VD-positionen fick i snitt 298 000 kronor. Skillnaden i beviljade belopp beror på vilken typ av stöd som företagen söker och hur stort totalt kostnadsunderlag som ärendet har.

Män är överrepresenterade i näringslivet avseende ägande och ledning. Det gäller såväl nationellt som regionalt. En jämställdhetsfaktor är fördelningen mellan män och kvinnor i aktiebolagsstyrelser. Fördelningen av kvinnor och män dessa styrelser i länet är 64% män

<sup>1</sup> 2 företag där investeringen var inom bredbandsinfrastrukturen har exkluderats i kalkylen

och 36% kvinnor. VD-positionerna i dessa bolag innehas av 78% män och 22% kvinnor. Andelen enskilda firmor som drivs av kvinnor är 31% och av män 69%. (Källa: Bisnis Analys). Uppföljning på nationell nivå inkluderat alla regionala företagsstöd i hela landet uppvisar också en skev fördelning vad gäller andel kvinnor respektive män i företagsledning och styrelse. Det finns således en generell utmaning kopplat till att få jämnare fördelning av stöden utifrån kön som härrör till att företagsstöden traditionellt söks av företag i mansdominerade branscher samt att färre företag drivs av kvinnor totalt sett.

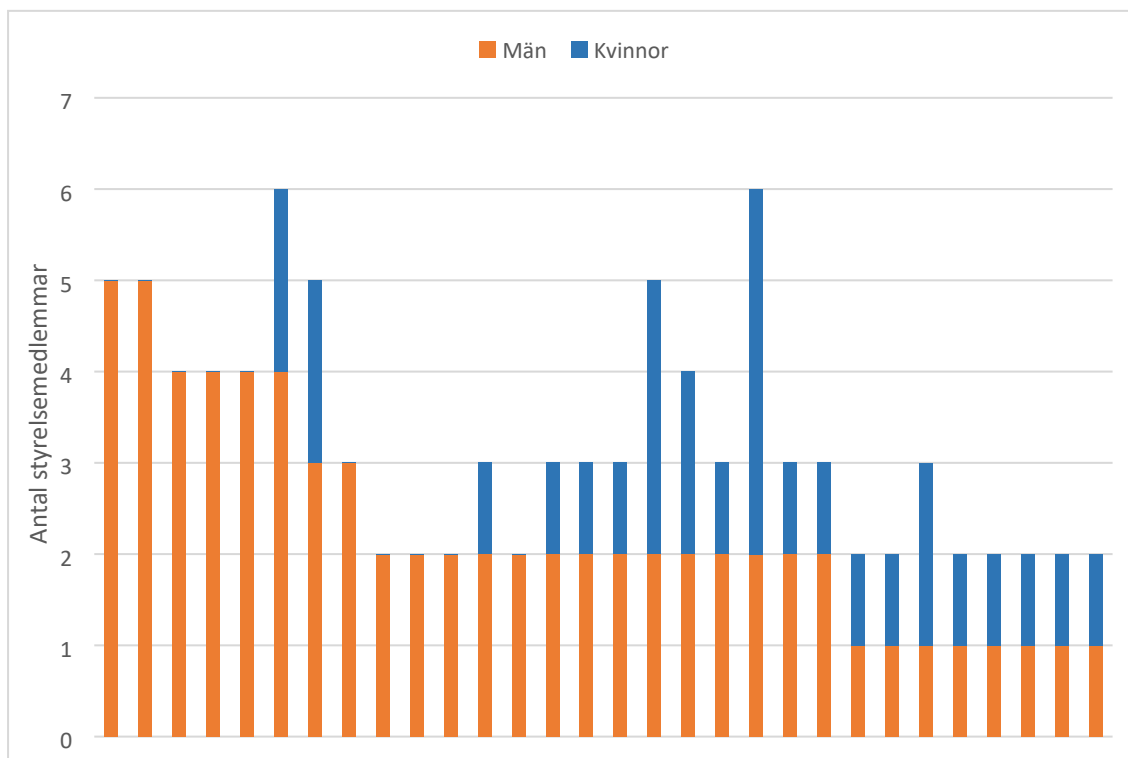
*Beviljade belopp i kronor efter företagets VD*



Källa: Nyps

Utifrån data från Bisnis analys går det att se att 29 av företagen som beviljats stöd är aktiebolag, en ekonomisk förening och 2 enskilda firmor. Här har bredbandsinvesteringarna exkluderade.

*Antal styrelsemedlemmar efter kön i företag som fått företagsstöd*



Källa: Bisnis analys

Diagrammet ovan visar antalet styrelsemedlemmar efter kön i de företag som beviljats stöd (ej enskilda firmor). Det är fler män än kvinnor i styrelserna. Sammanlagt 70 procent av de i styrelsen är män (68 st) och 30 procent är kvinnor (29 st). Diagrammet visar också att det finns bolag där det endast är män i styrelsen och inget stödmottagande företag har endast kvinnor i styrelsen. Det är i genomsnitt tre ledamöter i styrelserna.

Två av företagen var enskilda firmor, i båda fallen är ägaren en kvinna. Mängden kvinnor eller för den delen män i styrelsen verkar inte påverka stödets storlek, underlaget är för litet för att göra djupare analyser på det.

### **Medel för utveckling av regionala styrkeområden**

Beslutsunderlagen visar på att 16,2 miljoner kronor beviljats till utveckling inom styrkeområdet Upplevelser. Utveckling inom Jord, skog och vatten kan sammanlagt 12,6 miljoner kronor kopplas till. 1,5 miljoner har sina mål inom Digitala lösningar samt 0,2 miljoner inom styrkeområdet Hållbar energi.

Sammanlagt 30,2 miljoner kronor saknas uppgifter på styrkeområde, av dessa är 26 miljoner bredbandsinvesteringar vilka kan ses som grundförutsättningar för en digitalisering.

Mer detaljerade data visar att huvudsakliga näringsgrenen för stöden inom styrkeområdet Upplevelser var inom Kultur, nöje och fritid. Jämförelsevis riktas beloppen kopplade till Jord, skogen och vatten huvudsakligen till företag inom Tillverkning, likaså stöden inom Digitala lösningar och Hållbar energi kategoriseras företaget i näringsgrenen.

### **Styrning mot visionära mål**

I 24 ärenden finns motivering till hur stöden kommer att bidra till den regionala utvecklingsstrategins (RUS) vision om nytänkande och hållbar region att leva, verka och utvecklas i.

Stora delar av stöden är kopplade till Näringsliv och företagande, 12,5 miljoner kronor av dessa riktas mot *Kreativitet och förnyelseförmåga* samt 8,0 miljoner kronor mot *Företagsamhet och naturresurser*. Mer i detalj handlar det om:

- *Diversifierat näringsliv*
- *Entreprenöriella skickligheter samt kreativitet, förnyelseförmåga och bra samverkan mellan aktörer gör att det tillvaratas möjligheterna med nya slags av affärsmodeller med anledning av grön omställning och digitalisering*
- *Näringslivet har transformerats, digitaliserats och automatiserats och är konkurrenskraftigt ekonomiskt, socialt, ekologiskt*
- *Hållbar utveckling inom besöksnäringen har bidragit till platsbaserade upplevelser*

0,3 miljoner kronor ses rikta sig till *Social sammanhållning, demokrati och platsbaserad utveckling*. Mer detaljerad information visar att stöden riktar sig till:

- *Landsbygdens utveckling genom kreativitet och innovativa lösningar.*
- *Gränsen mellan landsbygd och stad är borta, ömsesidig samverkan*
- *God tillgång till utbildning och arbetsmöjligheter lokalt samt grundläggande samhällsservice i närområdet.*

För 2,7 miljoner kronor finns beslutsmotiveringen i meningen *genom investeringar och digitala innovationer fått en robust och hållbar samhällsutveckling med tillgänglig infrastruktur* vilket är en övergripande beskrivning på hur samhället önskas se ut 2050.

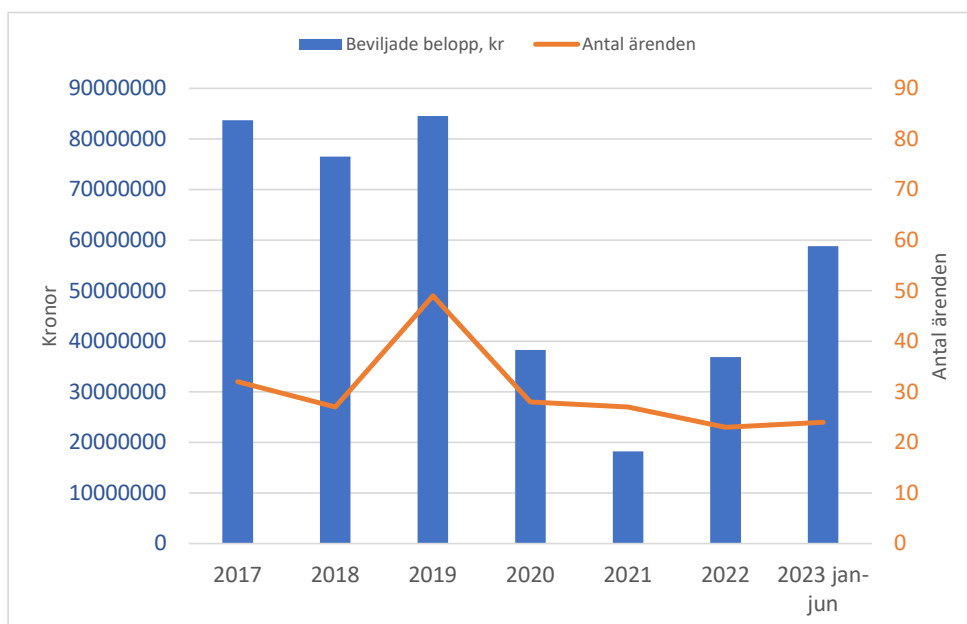
## Projektstödens fördelning

Redovisningen av den geografiska spridningen av projektstöden baserar sig på i vilka kommuner som projektaktören i ansökan har angivit att projektet har verksamhet i. Handläggaren gör i beredningen en bedömning av relevansen i svaret utifrån den aktivitetsplan som beskrivs. Om projektet i realiteten sedan får deltagare från alla de kommuner som angivits behöver en särskild uppföljning och för det syftet finns tyvärr inte stöd i ärendehanteringssystemet Nyps så att data kan genereras automatiskt. Bedömningen över vilka styrkeområden och mål i den regionala utvecklingsstrategin som projekten bidrar till görs under beredning och fördelningen baseras på vad som har angivits i projektets beslutsmotivering och kategorisering i Nyps. Region Jämtland Härjedalen var först i landet med att göra regional kategorisering av projekten utifrån styrkeområden för smart specialisering och 2023 krävs att sådan kategorisering även gör på aggregerad nationell nivå.

## Stor spridning i beviljat stödbelopp

Sammanlagt beviljades 58,8 miljoner kronor till projektverksamhet under perioden januari-juni 2023 fördelat på 24 ärenden. Under första halvåret har det redan beviljats mer medel till projektverksamhet än något av de tre senaste åren. Anledningen till det ökade söktrycket på projektstöd är uppstarten av nya programperioder för EU-fonderna. I budgetpropositionen för 2024 utgiftsområde 19 lyfts Region Jämtland Härjedalen som en av de största medfinansierarna till Europeiska regionala utvecklingsfonden.

### Beviljade belopp i kronor över tid



Källa: Nyps

Det är stor spridningen avseende beviljade projektstödsbelopp. Den högsta beviljade beloppet till ett projekt var 10,7 miljoner kronor medan den lägsta var 240 000 kronor. Den genomsnittliga beviljade beloppet är 2,4 miljoner kronor. Att spridningen är stor beror på att det finns olika typer av projekt. Det finns mindre förstudier endast med regional finansiering och andra som är stora genomförandeprojekt med finansiering från Europeiska regionala utvecklingsfonden. Projektstöd får enligt förordning (2003:596) om bidrag för

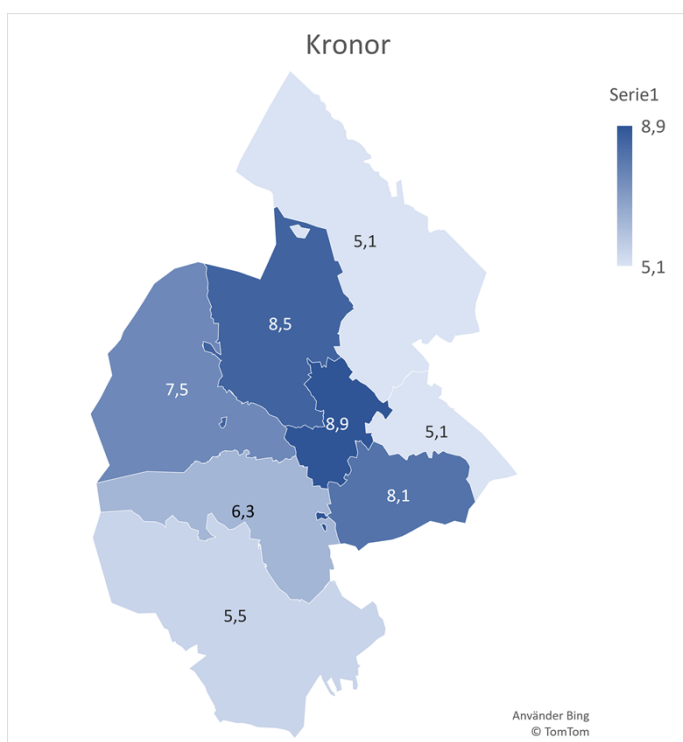
projektverksamhet inom den regionala utvecklingspolitiken maximalt lämnas med 50 procent av projektets utgifter. Sedan 1 januari 2023 gäller att stödnivån får höjas till högst 60 procent av utgifterna för projektet om det är fråga om medfinansiering till Europeiska regionala utvecklingsfonden eller Europeiska socialfonden+. Därmed ökade den finansiella bördan för regionerna när det gäller genomförandet av programmen för dessa EU-fonder, men regionerna tillskötts inte mer nationella medel för ändamålet. Därför kan stödnivån ändå av ekonomiska skäl behöva hållas lägre.

### Projektstöd når alla kommuner

Projektstöden sprids geografiskt till samtliga kommuner i länet och med en relativt jämn fördelning. Det betyder att det finns organisationer (såsom kommuner eller företagsfrämjande aktörer) och företag som deltar i projektverksamheter runt om i hela länet. Ett projekt kan ha deltagare från många olika kommuner. Det är sällsynt att ett projekt endast har deltagare från en enskild kommun. Monetärt finns dock vissa skillnader. Enligt ansökningarna berörs fyra kommuner av 50 miljoner kronor av medlen medan de övriga fyra kan finnas i projekt för 40 miljoner kronor.

Kartan nedan visar projektmedlen grovt fördelat per kommun om varje projekts beviljade belopp skulle fördelas jämnt ut till kommunerna som angetts beröras i ansökan. I slutändan blir det förstås inte så i. De kommuner som uppskattas få mest sett i kronor är Östersund, Krokoms, Åre och Bräcke medan Strömsund och Ragunda har de lägsta beloppen.

*Karta över beviljade belopp till nya projekt efter kommun*



Källa: Nyps

*Beviljade beloppen är en fördelning på medlen per kommun om beviljade medlen skulle fördelas jämnt ut till varje "deltagande" kommun som finns angivet i varje enskilt ärende. I tre ärenden finns kommuner även från Västernorrland, dessa har också tagits i beaktan. I ett ärende var samtliga kommuner angivna, dessa har inte tagits i beaktan.*

### **Projekt för landsbygdsutveckling**

Under 2021 inkom länets tre leaderkontor (Leader Mittland, Leader 3sam och Leader Grogrund (tidigare Leader sjö, skog och fjäll)) med ett äskande om medfinansiering från Region Jämtland Härjedalen för den nya programperioden som sträcker sig till 2027. Parallellt med detta finansierade Region JH genom anslag 1:1 Leader 3sam och Grogrunds arbete med framtagandet av en utvecklingsstrategi som skulle ligga till grund för den nya programperioden. (Leader 3sam RUN/421/2021, RUN/215/2022) Leader Grogrund RUN/420/2021, RUN/216/2022 )

I september 2022 fattade regionala utvecklingsnämnden beslut om den regionala medfinansieringen till Leaderområdena (RUN/392/2021). Finansieringslösningen ser olika ut för Leader Mittland och de andra två områdena. Leader Mittland beviljades medfinansiering från regionmedel inom budgetram för Hållbar tillväxt. Detta är en harmonisering till Region Västernorrlands finansiering eftersom området sträcker sig över länsgränsen. Till Leader 3sam och Leader Grogrund beslutades att avsätta medel från anslag 1:1 som projektstöd under programperioden 2023-2027. 3 686 747 kronor avsattes till 3sam-projekt och 5 411 194 kronor till Grogrund-projekt. Det kan handla om medfinansiering till projekt där leaderkontoren själva är projektägare (så kallade LAG-ägda projekt) eller projekt som ägs av annan aktör.

Finansieringslösningen bygger på dialog mellan leaderkontoren och handläggare av projektstöd. Region Jämtland Härjedalen har sammankallat kontinuerliga avstämningsmöten och det har även hållits flera särskilda möten för avstämning om enskilda projektärenden.

Ingen ansökan från Leader 3sam har inkommit under 2023 men dialog om olika projektidéer har förts. Två projekt med olika projektägare har i fördialog varit aktuella och möjliga att hantera för regional medfinansiering inom Leader Grogrund men båda dessa ärenden avslogs av Leaders styrelse. Fortsatt dialog pågår och avstämningsmöten är inbokade även för hösten 2023.

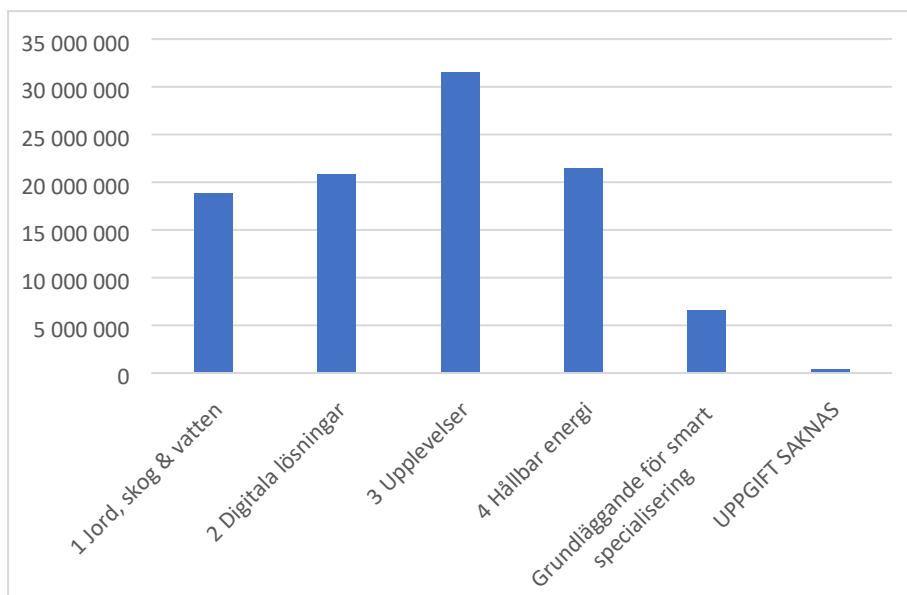
### **Projektstöd följs upp utifrån bidrag till smart specialisering**

Till samtliga styrkeområden riktas minst 15 miljoner kronor. Styrkeområdet Upplevelse hade vid uppföljningstillfället beviljats mest projektstöd med summa på 31,5 miljoner kronor. Hållbar energi hade beviljats 21,4 miljoner och 20,8 miljoner riktas till Digitala lösningar. Minst projektstöd har styrts till Jord, skog och vatten, 18,9 miljoner kronor.

Vissa medel är mer kopplade till att utveckla grundläggande förutsättningar.



Figur 1 Beviljade belopp till projektverksamhet efter styrkeområde



Källa: Nyps

### Projektstöd och visionära mål i den regionala utvecklingsstrategin

Utifrån de visionära målen i den regionala utvecklingsstrategin (RUS) bedöms spridningen av projektstöd vara något bredare än motsvarande fördelning av företagsstöd.

Liksom för företagsstöden riktas mest stöd mot *Näringsliv och företagande* och då mer i detalj mot *Kreativitet och förnyelseförmåga*. Stöden med den inriktningen summeras till 36,1 miljoner kronor. Mot *Företagsamhet och naturresurser* kopplas 3,3 miljoner kronor i stöd.

I beslutsmotiveringarna framgår att projekten bidrar till:

- *Diversifierat näringsliv*
- *Entreprenöriella skickligheter samt kreativitet, förnyelseförmåga och bra samverkan mellan aktörer gör att det tillvaratas möjligheterna med nya slags av affärsmodeller med anledning av grön omställning och digitalisering*
- *Hållbar utveckling inom besöksnäringen har bidragit till platsbaserade upplevelser*

Cirka 3 miljoner kronor anges vara riktade mot utveckling inom *Samhällsomställning*. Mer i detalj handlar det om styrning mot:

- *Arbete med samhällsomställning, vi delar och tänker cirkulärt*
- *Datadriven innovation frigjort resurser så sysselsättningen har förändrats*

Mot inriktningen *Social sammanhållning, demokrati och platsbaserad utveckling* riktas 3,8 miljoner kronor. Detaljerat lyfts att projekten styr mot inriktningarna:

- *Samiska samhället getts möjlighet att utvecklas utifrån sina förutsättningar, Saepmi är en viktig del i samhällsutvecklingen*
- *Stärker aktiv dialog och förankring mellan medborgare och samhällsaktörer, skapar förutsättningar för känsla av delaktighet i samhällsutvecklingen*

8,4 miljoner kronor av projektstöden riktas mot projekt som ska utveckla *Infrastruktur och värdeskapande flöden*. Mer i detalj lyfter motiveringarna att projekten bidrar till:

- *Förstärker transportinfrastrukturen nära kopplat till närliggande län samt Tröndelag och Stockholm*
- *Sammanhängande transportsystem för varor och personer som ger fortsatta utvecklingsmöjligheter för olika platser och näringar i länet.*

## Prognos för nya åtaganden/beslut kvarvarande del av året

Vid årets slut får den sammanlagda skulden i beviljade ärenden vara högt 220 miljoner kronor. Den sammanlagda skulden är summan av de ännu ej utbetalda beviljade stödmedelen. Skulden har under året vid ett tillfälle varit närmare 260 miljoner kronor, vilket vid den tidpunkten innebar att 40 miljoner kronor behövde utbetalas för att hamna på en nivå som inte överskrider bemyndigandet. Vi oktober månads ingång var den totala skulden åter under 220 miljoner kronor. Det kvarstod vid samma tillfälle cirka 38 miljoner kronor att utbetala av tilldelat anslag. Detta innebär att beslutsutrymme för kvarvarande del av året (oktober-december) då var cirka 35 miljoner kronor.

Det har varit hög efterfrågan på regional medfinansiering till projekt under 2023 med anledning av uppstarten av nya programperioder för EU-fonderna. Tillväxtverkets andra utlysning om stöd från Europeiska regionala utvecklingsfonden (Regionalfonden/ERUF) stängde 12 september. Beredning av de ärenden som avser medfinansiering till dessa projekt pågår vid rapporteringstillfället. Summa sökt regional medfinansiering som projektstöd var cirka 50 miljoner kronor fördelat på 11 ärenden. Därutöver hanteras ansökningar om närmare 40 miljoner kronor i regional medfinansiering till bredbandssträckor. Det finns även efterfrågan på att Region Jämtland Härjedalen prioriterar stöd till resning av Fond 3 för Regionalfonden.

Samtidigt var söktrycket på företagsstöd var relativt återhållsam i början av året med anledning av omvärldsläget och lågkonjunktur. Under 2022 fanns tydliga tecken på minskad investeringsvilja bland företagen på grund av oroande omvärldsfaktorer och prisökningar. Det var då färre stora investeringsärenden än vanligt i handläggning. Trots fortsatt svåra marknadsförhållanden för många företag finns nu åter en oväntat hög efterfrågan på stora investeringsstöd som härrör både till nyetableringar och expansion av befintliga företag. Det totala sökta beloppet företagsstöd i handläggning är cirka 40 miljoner kronor, fördelat på 60 antal ärenden.

Det kommer sammantaget inte finnas ekonomiskt utrymme att bevilja alla de ansökningar som ligger i handläggning. I praktiken innebär det att prioriteringar behöver göras utifrån ärendets betydelse för hållbar regional utveckling där inverkan på stärkt konkurrenskraft sysselsättningseffekten är viktiga faktorer för företagsstöden. En del ärenden som inte kan beviljas stöd i år kan vänta till 2024. Andra måste beslutas under året, såsom de ärenden som avser medfinansiering till Regionalfonden. Situationen är positiv utifrån målet att nyttjandet av anslag 1:1 ska öka.

# Bilaga 1: Anslagsförbrukning över år

Tabellen visar Region Jämtland Härjedalens anslagsförbrukning under åren. Nedan finns begreppen som används i tabellen förklarade.

## Anslagsförbrukningen över år

År	Ingående överförings-belopp	Tilldelat anslag	Disponibelt belopp	Anslags-kredit	Möjligt att utbetala inkl. kredit	Utbetalt belopp	Differens mot disponibelt belopp	Differens mot tilldelat anslag	Diff i %
2017	-3 151 121	113 905 000	110 753 879	11 391 000	122 144 879	113 212 416	-2 458 537	692 584	0,6%
2018	-2 458 537	113 905 000	111 446 463	11 391 000	122 837 463	112 593 567	-1 147 104	1 311 433	1,2%
2019	-1 147 104	113 905 000	112 757 896	11 391 000	124 148 896	102 295 728	10 462 169	11 609 272	10,2%
2020	0	113 905 000	113 905 000	5 695 000	119 600 000	115 171 129	-1 266 129	-1 266 129	-1,1%
2021	-1 266 129	114 710 000	113 443 871	5 735 000	119 178 871	110 090 276	3 353 595	4 619 724	4,0%
2022	0	116 442 000	116 442 000	5 822 000	122 264 000	115 866 833	575 167	575 167	0,5%
2023	0	115 974 000	115 974 000	5 799 000	121 773 000	Ej klart	Ej klart	Ej klart	Ej klart

Begrepp i tabellen	Förklaring
Ingående överföringsbelopp	Summa nyttjad kredit föregående år som räknas bort från årets tilldelade anslag och därmed minskar summan som kan nyttjas till utbetalningar.
Tilldelat anslag	Tilldelat anslag enligt regleringsbrev. När det utbetalda beloppet överstiger det disponibla beloppet för utbetalningar har anslagskrediten nyttjats.
Disponibelt belopp	Summa som kan nyttjas för utbetalningar under året är tilldelat anslag minus ingående överföringsbelopp.
Anslagskredit	Anslagskredit enligt regleringsbrevet. Får nyttjas för utbetalningar vid behov.
Utbetalt belopp	Totalt belopp utbetalt under året.
Möjligt att utbetala inkl. kredit	Summan som Region Jämtland Härjedalen maximalt får betala ut under året, inklusive nyttjande av anslagskredit. Utbetalningarna får aldrig summera till mer än årets disponibla belopp för utbetalningar inklusive anslagskredit.
Utbetalt belopp	Summa totalt utbetalt belopp under året.
Differens mot disponibelt belopp	Avvikelse från disponibelt belopp för utbetalningar. Negativ avvikelse betyder att anslagskrediten nyttjades.
Differens mot tilldelat anslag	Avvikelse från tilldelat anslag för utbetalningar. Om anslagskrediten har nyttjats året innan ligger det som ingående överföringsbelopp för året. Då finns inte hela årets tilldelade anslag till förfogande för utbetalningar under året.
Differens i procent (diff i %)	Avvikelse i procent från tilldelat anslag. Mer än 10 procents avvikelse noteras i Tillväxtverkets årsredovisning.

