

**BARNHÄLSOVÅRDEN
JÄMTLANDS LÄNS
LANDSTING**

ÅRSRAPPORT 2003



GUNNEL HOLMQVIST
Samordnande BHV-sjuksköterska

INGE AXELSSON
tf barnhälsovårdsöverläkare

APRIL 2004

ÅRSRAPPORT FÖR JÄMTLANDS LÄN 2003

Härmed presenterar centrala Mödra- Barnhälsovårdens (cMBHV) sin årliga redovisning av de statistikuppgifter som begärts in från Barnvårdscentralerna (Bvc) i länet. Sammanställningen ger oss en uppfattning om föräldrar och barn erbjudits och fått den service de har rätt till utifrån de riktlinjer som finns för Barnhälsovården (BHV) i länet. Den säger med andra ord något om kvalitén på barnhälsovården i Jämtlands län och ger även ett mått på barnens hälsa utifrån andel ammade och vaccinerade barn plus andel barn vars föräldrar inte röker.

Ett stort tack till alla Bvc-sjuksköterskor som har gått igenom Bhv-journalerna i sitt område, räknat och fyllt i alla blad som skickats ut.

Det är ett fantastiskt folkhälsoarbete som bedrivs inom barnhälsovården i länet. Ett förebyggande arbete som det är angeläget att värna om!

Inskrivna och övervakade barn

Antal inskrivna barn vid barnvårdscentralerna i Jämtland den 31/12 2003 var 6992. Det är en minskning med 513 barn jämfört med 31/12 2002. Att barnantalet minskat beror fram för allt på ett regeringsbeslut som innebär att från och med hösten 2003 ska alla 6-åringar skrivas in i skolan och skolhälsovården skall ta över ansvaret. Ett par av länets kommuner började redan för några år sedan med att skriva in alla 6-åringar i skolan, men i och med regeringsbeslutet gäller detta nu samtliga kommuner. Att det totala barnantalet minskar innebär inte någon större minskning av arbetsbelastningen på Bvc, eftersom den sista rutinkontrollen på Bvc är vid 5 år. Efter 5-årskontrollen är det bara enstaka 6-åringar som besöker Bvc vid behov.

Antalet barn födda 2003 visar på en ökning med 82 barn jämfört med 2002, vilket förstås är glädjande.

Andel övervakade barn, det vill säga de barn som träffat sjuksköterskan eller läkaren på Bvc under året, fortsätter att vara högt. För åldrarna 0-1 år är det så gott som 100 %. Mellan 18 månader och 3 år är det inte någon rutinkontroll på Bvc. Det betyder att en något lägre andel barn är övervakade i den åldersgruppen. För barn 3 -5 år börjar det åter närma sig 100 % igen. Allt detta tyder på att föräldrar har ett stort förtroende för Barnhälsovården.

Bemanning och kontinuitet på Bvc

Kontinuiteten för läkare och sjuksköterskor är god på de flesta Bvc i länet. Flera orosmoln finns dock på läkarsidan. I Hede har 7 olika läkare tjänstgjort på Bvc under 2003, Sveg 8, Offerdal 7, Backe 10, Gäddede mer än 6, Strömsund 10, Brunflo 7 och i ett område på Z-huset är det 8 olika läkare som tjänstgjort. Det betyder att läkarkontinuiteten ytterligare försämrats något. På sjuksköterskesidan ser det bättre ut. De flesta uppger 1-3 sjuksköterskor med undantag av Bispgården som uppger att de haft 4 olika sjuksköterskor under året.

Hembesök

Andel nyblivna föräldrar som fått hembesök under 2003 är 68 %. Det är lika många som under 2002. Tabellen nedan visar en jämförelse mellan åren 1999 - 2003. Med undantag av 2001 har andelen hembesök legat konstant. Vid en jämförelse mellan olika kommuner är det Östersund, Strömsund och Åre som har den lägsta hembesöksfrekvensen. Anledningen till att hembesöken inte gjorts är fram för allt tidsbrist. Under sommaren och semestern föds många barn samtidigt som bemanningen är lägre på grund av att flera områden slås ihop och det sällan förekommer vikarier.

Barn födda	Andel hembesök av totala
1999	70 %
2000	69 %
2001	58 %
2002	68 %
2003	68 %

Föräldrautbildning

Föräldrar till barn födda	Andel mödrar som deltagit av totala antalet	Andel fäder som deltagit av totala antalet
1999	56 %	19 %
2000	53,7 %	20,7 %
2001	54 %	22 %
2002	56 %	27 %
2003	57 %	27 %

Samarbete med barnomsorgen

Andel besök på förskolor i Bvc-området har ökat något jämfört med tidigare år. Det är dock fortfarande ca 30 % av förskolorna som inte fått något besök under året. De flesta uppger tidsbrist som skäl till att man inte hunnit med att besöka alla förskolor. Många uppger i sina kommentarer att de har regelbunden kontakt med öppna förskolan. I tabellen nedan ser vi hur stor andel förskolor som fått besök av BVC minst 1 gång per termin 1999 - 2003.

År	Andel förskolor som fått besök av BVC Minst 1 gång/termin
1999	35 %
2000	42 %
2001	26 %
2002	27 %
2003	38 %

Samverkan med socialtjänsten

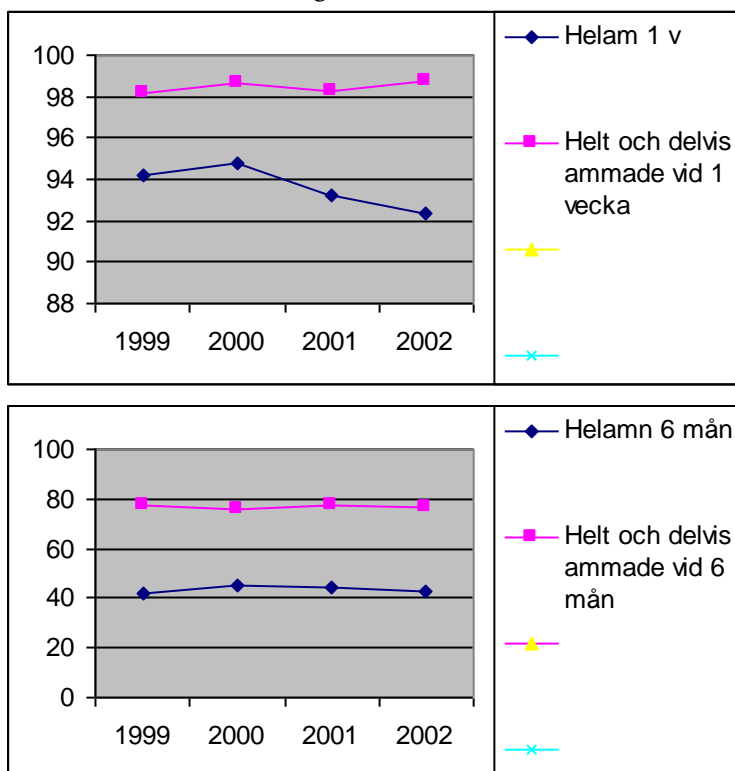
Många av länets Bvc tycker inte att det har en regelbunden samverkan med socialtjänsten. Om vi jämför med tidigare år ser det snarare som om samverkan mellan Bvc och socialtjänsten minskat på flera ställen. Se tabell! På etablerade Familjecentraler fungerar det förstås mycket bättre men det finns även de som startat upp Familjecentralssamverkan som uppger att samverkan inte fungerar just med socialtjänsten. Kan det vara ett uttryck för att socialtjänsten har för lite resurser för att kunna arbeta förebyggande?

År	Andel BVC med regelbunden samverkan
1999	66 %
2000	62 %
2001	55 %
2002	44 %
2003	43 %

Amning

Andelen barn som ammas fortsätter att ligga högt. Den nationella amningsstatistiken för barn födda 2002 har vi inte tillgång till än men om vi ser siffrorna för barn födda 2001 ligger Jämtland bland de län där barnen ammas mest. Det är därför glädjande att se att siffrorna håller i sig. Lite frågetecken finns kring siffran för helamning vid en veckas ålder. På nedanstående diagram kan vi se att helamning vid en veckas ålder minskar något för varje år och för barn födda 2002 är andelen helammade barn endast 92,4 %. Lyckligtvis är amningen lika hög som tidigare år vid 2, 4

och 6 månader även om vi kan se en marginell minskning av helamning vid 6 månader. Summan av hel och delvis amning vid 6 månader visar på en ökning av andel ammade barn jämfört med tidigare år. Långtidsamningen ser också ut att öka något för varje år. Vid 12 månaders ålder är det 22,4 % av barnen födda 2002 som fortfarande får bröstmjolk. I denna årsrapport är det den gamla definitionen för helamning som fortfarande gäller d.v.s. barnet räknas som helammad även om det fått smakportioner av annan mat. Fr.o.m. 2004 kommer den nya definitionen att gälla d.v.s.: Helammad är barn som fått enbart bröstmjolk. Om barnet fått smakportioner räknas det som delvis amning.



Vaccinationer

Vaccinationsfrekvensen för Difteri, Stelkramp, Polio, och Hemophilus Influenzae är fortfarande hög. Det är bara enstaka föräldrar som väljer att inte vaccinera sina barn mot dessa sjukdomar. När det gäller Mässling, Påssjuka och Röda hund (MPR) har vi haft det största vaccinationsmotståndet. Glädjande nog ser det ut att ha vänt. Andelen barn födda 2001 som vaccinerats mot MPR är 91,9 %. Eftersom det är flera som väljer att vaccinera sitt barn när det är äldre än 18 månader kan vi se att andelen vaccinerade barn födda 2000 ökat från 90,1 % (Årsrapport 2002) till 93,5 % (Årsrapport 2003). Vi har alltså en betydande ökning jämfört med bottenåret 1999. Se tabell nedan.

Årsrapport	Barn födda			
	1998	1999	2000	2001
2000	93,4			
2001		86,8		
2002	95,0	90,1	90,1	
2003		92,2	93,5	91,9

Rökning

Glädjande kan vi konstatera att andelen mödrar som röker fortsätter att minska, se nedanstående tabell. Bräcke, Härjedalen och Ragunda har en högre andel föräldrar som röker. Det gäller både mödrar och fäder. Åre och Östersund har den lägsta andelen rökande föräldrar. Tyvärr så är det fortfarande så att man glömmer att dokumentera i Bhv-journalen, vilket gör att vi fortfarande har en del ej bedömbara journaler. Bättre dokumentation behövs framför allt vid 8 månader. Tyvärr är de nationella siffrorna inte klara för barn födda 2002, men tidigare år har det bara varit Västerbotten som haft lägre andel rökande mödrar. Eftersom våra siffror bara blir bättre borde vi i jämförelse med övriga landet fortfarande ligga i topp.

Barn födda	Andel mödrar som röker när barnet är 0-4 veckor	Andel mödrar som röker när barnet är 8 månader
1998	5,4 %	6,9 %
1999	5,6 %	7,0 %
2000	6,2 %	7,2 %
2001	5,3 %	7,0 %
2002	4,4 %	5,7 %

Fortbildning

Följande utbildning har erbjudits och givits till Bvc-läkare och Bvc-sjuksköterskor under 2003. Bhöl Agneta Smedaas-Löfvenberg, Samordnande Bhv-sjuksköterska Gunnel Holmqvist och MBHV-psykolog Margareta Honn arrangerade ”**Introduktionsdagar för ”ny” Bhv-personal**” 3-4/2, 13/5 och informerade om barnhälsovårdens verksamhet. Under dessa dagar medverkade även ortoptisterna Karin Holm-Eriksson och Inger Sundelin.

Den årliga samverkansdagen för Familjecentraler och pappagrupsverksamhet slogs ihop till en gemensam **Pappagrupsdag/Familjecentraldag** den 9/4. Föreläste gjorde bl.a. Tone Ahlberg, barnmorska och forskarstuderande från Göteborg under temat ”Kan vi förebygga onödiga skilsmässor?”

I december påbörjades utbildning i samtalsmetoden ”**Vägledande samspel**” för Bvc-sjuksköterskor och förskollärare som arbetar på Familjecentraler i Östersund. Handledare är MBHV-psykolog Mari Forslund och Bhv-samordnare Gunnel Holmqvist. Utbildningen fortsätter under 2004 och kommer att utvärderas innan den erbjuds till Bvc-personal i övriga länet.

Samordnande Bhv-sjuksköterska tillsammans med Samordnande Barnmorska och Thomas Andersson samhällsmedicinska enheten har tillsammans åkt runt i länet, Strömsund, Sveg och Svenstavik, för att informera och diskutera alkoholfrågor med Bvc- och Mvc-personal samt samverkanspartners på Familjecentraler.

Samordnande Bhv-sjuksköterskan har haft 8 träffar med Bvc-sjuksköterskorna i Östersund. Minnesanteckningar skickas till samtliga Bvc-sjuksköterskor i länet. Tillsammans med MBHV-socionom Elisabet Nilsson hölls ytterligare en träff under temat ”Barnmisshandel”, socialsekreterare Marika Sahlin och Barbro Håkansson medverkade.

Lillemor Landsten, projektledare för Kvinnofrid, erbjöd samverkanspartners inom Familjecentraler i länet en utbildningsserie omkring barnmisshandel. Samtliga Familjecentraler i Östersund har deltagit.

Nationell konferens för vårdutvecklare och samordnare inom barnhälsovården arrangerades, av Samordnande Bhv-sjuksköterska i samarbete med samordnare från Västernorrland och Gävleborg, i Östersund 25-26/9.

Övrigt

Den rutinmässiga **hörselkontrollen** av 4-åringar upphörde 1/7 2003. Däremot fortsätter allmän hörselscreening av nyfödda barn med metoden OAE = Otoakustiska emissioner. Hörseltestet sker på BB-avdelningen och utföres av audiometris/audionom från öronkliniken. Av 45 barnhälsovårdsenheter i hela Sverige är det bara 10 områden som infört OAE. I en nyligen publicerad rapport från SBU föreslås att allmän hörselscreening av nyfödda skall införas i hela Sverige. Metoden är överlägsen andra metoder som används i Sverige idag. OAE infördes här i Jämtland hösten 2001. Det betyder att en grupp barn, födda mellan 1/7 1999 - hösten 2001, inte erbjudits/erbjuds någon rutinmässig hörselundersökning före skolstart. Dessa barn skall frikostigt erbjudas hörselundersökning vid minsta misstanke på hörselnedsättning.

”Riktlinjer för Barnhälsovården i Jämtlands län” har reviderats i samråd med Verksamhetschef Kerstin Henriksson, Krokombarnkliniken och Distriktssköterska Kerstin Halvarsson, Svenstavik. Den kommer att skickas ut så snart primärvårdsledningen har godkänt den.

Barnläkare Agneta Smedsaas-Löfvenberg slutade sin tjänst som **barnhälsovårdsöverläkare** första juni 2003. Inte förrän i oktober fick vi någon ersättare på tjänsten. Då började barnläkare Inge Axelsson som tillförordnad Bhöl på mycket begränsad tid, fyra timmar per vecka. Det har förstås resulterat i att stödet ut mot BHV i länet varit något begränsad. Vi ser fram emot september 2004 när barnläkare Sven-Arne Silfverdal tillträder tjänsten som Bhöl på 60 %.

Psykolog och socionomverksamheten vid c-MBHV

Se bifogat blad.

Pappagrupsverksamheten

Se bifogat blad.



..... och till slut

En dikt som påminner oss om att barndomen inte är någon transportsträcka till något annat utan har ett unikt värde i sig, vilket ger tyngd, allvar och glädje i det uppdrag vi har.

Many things we need can wait. The child cannot.

Now is the time his bones are being formed;

His blood is being made; his mind is being developed. To him we cannot say tomorrow.

His name is today.

Gabriella Mistral

Psykolog- och socionomverksamheten vid MBHV 2003.

Psykologer och socionom vid centrala MBHV skall dels ta emot patienter - blivande och nyblivna föräldrar samt barn 0-6 år- och dels arbeta med konsultation och utbildning till MVC och BVC samt metodutveckling inom mödra- och barnhälsovården.

Pga av två långtidssjukskrivna psykologer samt under en viss tid sjukskriven socionom blev väntetiderna under 2003 extremt långa. Vi har under året haft 0.75 % socionom under tiden 1/1-31/8 och 100 % under resten av året. Vi har under större delen av året haft 2.5-2.75 % psykologer i tjänst, vilket inte på något sätt täckt behovet. Vi hade under året 976 besök samt ett stort antal telefonkontakter. Pga av den långa väntetiden har telefonkontakt tagits med många patienter för rådgivande samtal, för att familjerna skulle få hjälp under väntetiden. I en del fall har det räckt med en samtalskontakt. Vi har också en del telefonbesök, dvs bokade besök per telefon för patienter som bor långt borta och som vi redan har en etablerad relation till.

Besöken kan vara på MBHV, hälsocentraler, hemma i familjen, förskolan, BB m fl platser. Detta innebär att framför allt våra psykologer reser mycket i tjänsten för att i möjligaste mån träffa familjerna på hemmaplan.

Nya remisser var 214, - ung 15 % ökning jämfört med 2002. Antalet remisser på blivande/nyblivna föräldrar ökar och för första gången har vi fler remisser på föräldrar än på barn. Remissorsakerna är också i många fall tyngre, t.ex. psykiatriska orsaker som anorexi, depressioner, post traumatiska symtom pga sexuella övergrepp. De flesta remisserna kommer från MVC och BVC, några från barnkliniken, specialistmödravården, logopeder, psykiatrin m.fl. Remisserna kommer från hela länet och är relativt jämnt fördelade utifrån folkmängd på resp. ort.

Vi har fått 86 remisser på barn, 53 pojkar och 33 flickor, vanligast är 4-5 åriga pojkar. Av dessa remisser gäller ung 71 % barnbedömningar av olika slag (beteendeavvikelser, utredning av misstänkta koncentrationsstörningar, samspelssvårigheter mm.). Resten är andra "barnorsaker" t.ex. sömn- och matstörningar, enkopres, kriser, bristande samspel föräldrar-barn m.m.

Vi har fått 128 remisser på föräldrar, varav 96 % är kvinnor. Av dessa gäller 57 % allmänt stöd i graviditet/föräldraskap, 22 % kris, ångest, depression, (varav 13 % post partum depressioner) och 10 % förlossningsrädsla. Övrigt är t.ex. barnpsykologisk rådgivning i speciella frågor exempelvis trotsåldrar, mat- och sovproblem m.m. En hel del föräldrar tar också kontakt och har frågor om hur man bäst skall lösa för barnen vid separationer. Vid umgängesfrågor hänvisar vi till familjerätten, men vi kan svara på frågor om vad barn klarar i olika åldrar.

Psykologerna har haft konsultationsträffar med MVC/BVC-personal i länet, men inte i lika hög utsträckning som tidigare, eftersom vi pga sjukdom saknat områdespsykolog på vissa områden. Särskilda föräldragrupper för blivande tvillingföräldrar, adoptivföräldrar samt för mammor som genomgått akuta kejsarsnitt har anordnats från MBHV. Psykologer och socionom deltar också i många av de reguljära föräldragrupperna ute i länet samt i grupper på familjecentralerna.

Socionom och psykolog har deltagit vid olika utbildningsinsatser som skett från MBHVs sida t.ex. mäns våld mot kvinnor och introduktionsutbildning för BVC-personal.

Margareta Honn, Avdelningschef/psykolog c-MBHV

Verksamhetsberättelse 2003 för Pappagrupsledarverksamheten i samarbete med Centrala Mödra och Barnhälsovården i Jämtland län.

Undertecknad vill avlägga en kort rapportering över den samordnade pappagrupsledarverksamheten som Jämtlands läns landsting driver sedan 1996.

Pappagrupsledarna (Pgl) arbetar tillsammans med Mödra- och Barnhälsovården i Jämtlands län för att bidra med att stärka blivande och nyblivna föräldrar i deras nya funktioner och roller som mamma och pappa.

Alltjämt är föräldraledigheten inte jämställt fördelat mellan mamman och pappan. Mamman tar ut ca 82% av ledigheten, och pappan följaktligen endast 18% av föräldraledigheten, här i länet. Dock ligger Jämtlands län på en hedrande andra plats i landet som helhet (Statistik från RFV-03). Det är en liten, men tydlig tendens att papporna tar ut fler och fler dagar för att vara med sina egna barn. En tendens vi gläds åt då det är en av grunderna för det samarbete mellan Försäkringskassan och Centrala Mödra- och Barnhälsovården som finns i Jämtlands län, sedan 1994.

Den föräldrautbildning som bedrivs inom Mödra- och Barnhälsovården här i länet har sedan 1994 varit förstärkt med ett antal män som själva har erfarenheten av att ha barn. Pappagrupsledarna, som dessa män kallas, har till uppgift att möta den ”nya” mamman och framförallt pappan för samtal om den viktiga första tiden med det nyfödda barnet. Tillsammans med barnmorskorna/ Bvc-sjuksköterskorna så är pappagrupsledarna uppdelade på olika hälsocentraler/familjecentraler för att vara med i samtalen. Det har visat sig att det finns en stark efterfrågan på att blivande och nyblivna pappor gärna vill diskutera ”män emellen” om hur det är och ska bli att vara pappa.

Det övergripande målet för denna verksamhet är att få fler män att ta ut sina lagstadgade föräldraförsäkringsdagar. Detta för att skapa en nära relation till sitt/sina egna barn i tidig ålder. Forskningen över pappors betydelse visar tydligt att barn idag saknar inte manliga förebilder – *utan det barn saknar är nära, djupa relationer till män.*

När detta verksamhetsår inleddes hade vi som var med i denna verksamhet sedan 1994, kunnat konstatera att vi led av brist på pappagrupsledare, som kunde/ville vara med i verksamheten. En offensiv ”drive” gjordes av de personer som idag ingår i samordningsgruppen runt denna verksamhet (Margit Åkerblom, Försäkringskassan, Gunnel Holmqvist, samordnande Bvc-sjuksköterska, Karin Olsson representerar barnmorska, Pia Collberg Mödrahälsovårdöverläkare och undertecknad) som tillsammans med ett antal Hälsovårdscentraler/ Familjecentraler satte upp annonser/affischer och kallade till en informationskväll för intresserade pappor. Ett 10-tal nya intresserade kom till träffen. Några ”gamla” pappagrupsledare som hade tänkt att sluta hade ”fått nytt bränsle”, och ville vara med igen – så nu var vi 23 pappagrupsledare fördelat på alla kommuner i länet!

Pappagrupsledarna parades tillsammans med barnmorskor/Bvc-sjuksköterskor som anmält intresse. Handledning/utbildningsträffar genomfördes på Birka folkhögskola och på Centrala Mödra och Barnhälsovården.

Varje år så genomförs en ”Påfyllnadsdag” för alla de som arbetar med barn och familj här i länet. Det är vi den ovan nämnda grupp som planerar, genomför och evaluerar denna dag.

Utbildning i *professionella samtal* genomfördes med en fyra-dagars kurs i mars/april och en i november/december vid Birka folkhögskola. 30 personer var med på våren och 20 personer har varit med i höst. Kurserna som varvar teori och praktiska övningar har varit mycket uppskattade och förfrågningar om fortsättningskurser och ytterligare nybörjarkurser är under planerande.

Vår verksamhet inom landstinget samarbetar med Projektet Mannum vid länsstyrelsen i Jämtlands län. Mannum är ett projekt som har till syfte att vara en resurs för män och att stärka jämställdheten mellan kvinnor och män. Här ingår undertecknad i både referensgrupp och styrgrupp. Detta innebär att vidareutbildning av papporna också sker via delfinansiering av Mannum, fram till projekttidens slut 2004-12-31.

Nya kontakter knyts ideligen mellan de grupper i länet som på olika vis vill utveckla möjligheterna till att göra Jämtlands län till ett län där livskvalitet, demokrati (läs jämställdhet) och ekologiskt tänkande genomsyrar verksamheterna. Till våren har vi pappagrupsledare planerat att tillsammans med andra verksamheter inom Mannum bl.a. invandrar- och flyktingmän ha gemensamma träffar för att kunna öka de senare männens uttag av föräldraledigheten.

Vi kan alltså summera år 2003 som ett år då vår verksamhet verkligen har fått ”ny luft under vingarna”, mycket tack vare ett tålmodigt arbete av den befintliga personalen inom Centrala Mödra- och Barnhälsovården!

Östersund 2003-12-07

/Leif Franzén/
/Samordnare/

**Antal inskrivna barn vid varje BVC i Jämtlands län 31 december 2003.
Från årsrapport för 2003**

Myrviken	132	Hallen	82
Rätan	45	Järpen	148
Storsjö Kapell	12	Mörsil	56
Svenstavik	201	Åre	244
Bergs BE (Basenhet)	390	Åre BE	530
Bräcke	159	Brunflo	456
Gällö	154	Frösön	703
Kälarne	44	Lit	244
Bräcke BE	357	Lugnvik	197
Funäsdalen	99	Odensala	459
Hede/Vemdalen	153	Torvalla	448
Sveg	259	Zätahuset	919
Ytterhogdal	40	Östersunds	
Härjedalens BE	551	BE	3426
Föllinge	71	Jämtlands län	6 992
Krokoms	356		
Nälden	145		
Offerdal	129		
Ås	141		
Krokoms BE	842		
Bispgården	55		
Hammarstrand	152		
Stugun	84		
Ragunda BE	291		
Backe	54		
Gäddede	48		
Hammerdal	125		
Hoting	60		
Strömsund	318		
Strömsunds BE	605		

ANTAL INSKRIVNA OCH ÖVERVAKADE BARN/KOMMUN ÅRSRAPPORT FÖR 2003 JÄMTLANDS LÄN

Berg

Födelseår	2003	2002	2001	2000	1999	1998	Totalt
Inskrivna barn, antal	71	60	57	77	61	64	390
Övervakade barn, antal	71	60	53	77	61	64	386
Övervakade barn, andel %	100	100	93	100	100	100	99

Bräcke

Födelseår	2003	2002	2001	2000	1999	1998	Totalt
Inskrivna barn, antal	57	55	54	56	71	64	357
Övervakade barn, antal	57	55	54	56	71	64	357
Övervakade barn, andel %	100	100	100	100	100	100	100

Härjedalen

Födelseår	2003	2002	2001	2000	1999	1998	Totalt
Inskrivna barn, antal	97	107	82	94	90	81	551
Övervakade barn, antal	97	107	64	94	89	58	509
Övervakade barn, andel %	100	100	78	100	99	72	92

Krokom

Födelseår	2003	2002	2001	2000	1999	1998	Totalt
Inskrivna barn, antal	138	148	157	129	130	140	842
Övervakade barn, antal	137	148	146	126	129	140	826
Övervakade barn, andel %	99	100	93	98	99	100	98

Ragunda

Födelseår	2003	2002	2001	2000	1999	1998	Totalt
Inskrivna barn, antal	45	58	49	45	44	50	291
Övervakade barn, antal	45	58	39	44	44	49	279
Övervakade barn, andel %	100	100	80	98	100	98	96

Strömsund

Födelseår	2003	2002	2001	2000	1999	1998	Totalt
Inskrivna barn, antal	109	90	116	94	103	93	605
Övervakade barn, antal	109	90	103	91	100	83	576
Övervakade barn, andel %	100	100	89	97	97	89	95

Åre

Födelseår	2003	2002	2001	2000	1999	1998	Totalt
Inskrivna barn, antal	91	100	91	83	89	76	530
Övervakade barn, antal	91	100	80	72	87	68	498
Övervakade barn, andel %	100	100	88	87	98	89	94

Östersund

Födelseår	2003	2002	2001	2000	1999	1998	Totalt
Inskrivna barn, antal	663	585	578	548	548	504	3426
Övervakade barn, antal	663	585	505	539	543	483	3318
Övervakade barn, andel %	100	100	87	98	99	96	97

Jämtlands län

Födelseår	2003	2002	2001	2000	1999	1998	Totalt
Inskrivna barn, antal	1271	1203	1184	1126	1136	1072	6992
Övervakade barn, antal	1270	1203	1044	1099	1124	1009	6749
Övervakade barn, andel %	99,9	100	88	98	99	94	97

ANTAL LÄK OCH SJUKSKÖT SOM TJÄNSTGJORT PÅ BVC UNDER ÅR 2003, FRÅN ÅRSRAPPORT FÖR 2003 JÄMTLANDS LÄN

Bergs kommun	Antal sjuksköt	Antal läk
Myrviken	1	2
Rätan	1	0
Storsjö Kapell	1	1
Svenstavik	2	1

Bräcke kommun	Antal sjuksköt	Antal läk
Bräcke	2	2
Gällö	1	1
Kälarne	1	4

Härjedalen	Antal sjuksköt	Antal läk
Funäsdalen	2	4
Hede	4	7
Sveg	2	8
Ytterhogdal	2	2

Krokom	Antal sjuksköt	Antal läk
Föllinge	1	1
Krokom	3	3
Nälden	3	2
Offerdal	2	7
Ås	2	2

Ragunda	Antal sjuksköt	Antal läk
Bispgården	4	2
Hammarstrand	3	3
Stugun	2	1

Strömsund	Antal sjuksköt	Antal läk
Backe	1	8
Gäddede	1	>6
Hammerdal	1	1
Hoting	1	1
Strömsund	3	10

Åre	Antal sjuksköt	Antal läk
Hallen	1	2
Järpen	2	3
Mörsil	1	1
Åre	3	3

Östersund	Antal sjuksköt	Antal läk
Brunflo	2	7
Frösön Centrala	3	2
Frösön Sunne	3	3
Frösön Valla	3	2
Lit	2	3
Lugnvik	2	2
Odensala	2	3
Torvalla LN	2	1
Torvalla KH	2	1
Zätahuset I	2	4
Zätahuset II	1	8
Zätahuset III	2	3

Första hembesök

Årsrapport för 2003, Jämtlands län

1:a hembesöket, barn födda 2003

	Totalt antal barn födda 2003	Antal erbjudna hembesök	Andel erbjudna hembesök av totala (%)	Antal hembesök	Andel hembesök av erbjudna (%)	Andel hembesök av totala (%)
Berg	71	62	87	58	94	82
Bräcke	57	55	96	55	100	96
Härjedalen	97	80	82	67	84	69
Krokom	138	133	96	104	78	75
Ragunda	45	45	100	45	100	100
Strömsund	109	107	98	71	66	65
Åre	91	80	88	47	59	52
Östersund	663	456	69	417	91	63
Länet	1271	1018	80	864	85	68

Kommentarer: Anledningen till att man inte gjort hembesök beror till stor del på tidsbrist, framför allt under sommarsemestrarna, juni, juli, augusti, men även vid julleddighet. Några uppger tidsbrist på grund av sjukdom.

Omfödernor och där familjen är känd vid BVC kan också vara anledning till att hembesök ej gjorts. Andra anledningar är att familjen inte hör till upptagningsområdet. I Åre anges valfrihet för föräldrarna och i Järpen att PKU tas på mottagningen och därför görs inget hembesök.

Föräldrautbildning, barn födda 2003

Årsrapport för 2003, Jämtlands län

Föräldragrupper, barn födda 2003

BVC	Totalt antal barn födda 2003	Barn vars föräldrar erbjudits att delta i FUB		Mödrar som deltagit av totala antalet		Fäder som deltagit av totala antalet	
		Antal	Andel	Antal	Andel	Antal	Andel
Berg	71	71	100	50	70	18	25
Bräcke	57	48	84	33	58	0	0
Härjedalen	97	94	97	78	80	21	22
Krokom	138	104	75	78	57	12	9
Ragunda	45	21	47	17	38	2	4
Strömsund	109	97	89	66	61	18	17
Åre	91	76	84	51	56	14	15
Östersund	663	412	62	349	53	254	38
Länet totalt	1271	923	73	722	57	339	27

Kommentar: Spädbarnsmassage erbjuds vid de flesta barnavårdscentralerna i länet. Instruktor är antingen BVC-sjuksköterskan eller förskolläraren på Öppna förskolan. På många ställen har man haft tematräffar, (t ex matlagningskurs, föräldrarollen, barns behov, trots, självständighetsutveckling,) framför allt där man har Familjecentraler. Även riktade grupper, t ex kejsarsnittade mammor, tonårsföräldrar, har förekommit.

SAMVERKAN BARNOMSORG
ÅRSRAPPORT FÖR 2003 JÄMTLANDS LÄN

Samarbetet med förskolan

	Antal BVC	Antal kommunala förskolor inom basenheten	Antal besök på dessa förskolor				Andel besök på förskolorna (%)			
			Minst en gång/termin	En gång under året	Inte alls	Vet ej	Minst en gång/termin	En gång under året	Inte alls	Vet ej
Berg	4	10	5	4	1		50	40	10	
Bräcke	3	16	1	13	2		6	81	13	
Härjedalen	4	15	4	5	6		27	33	7	
Krokom*	5	19	10	2	3	4	53	11	16	21
Ragunda	3	10	7	2	1		70	20	10	
Strömsund	5	21	7	6	8		33	29	29	
Åre	4	15	8	5	2		53	33	13	
Östersund	12	49	17	12	20		35	24	12	
Länet totalt	40	155	59	49	43	4	38	32	28	3

*Pga byte av BVC-sjuksköterska i Näliden finns inga uppgifter om förskolorna fått besök eller ej.

Kommentarer: Många uppger tidsbrist som anledning till att man inte besökt alla förskolor.

I Hammarstrand, Stugun och Järpen gör man 5-årskontrollen på förskolan. Järpen har även deltagit i föräldramöte på kvällstid. Flera BVC uppger att man har telefonkontakt vid behov.

**SAMVERKAN SOCIALTJÄNSTEN
ÅRSRAPPORT FÖR 2003 JÄMTLANDS LÄN**

	Antal BVC	Antal BVC med regelbunden samverkan			Antal BVC där samarbete vid behov fungerar (enskilda ärenden)				Antal BVC som arbetar i en Familjecentral	
		Ja	Nej	Ej svarat	Bra	Dåligt	Både bra och dåligt	Ej svarat	Ja	Nej
Berg	4	0	4		1	2	1		2	2
Bräcke	3	1	2		1		1	1	2	1
Härjedalen	4	2	2		3	1				4
Krokom	5	4	1		2		1	2	2	3
Ragunda	3	1		2	1	1		1		3
Strömsund	5	1	4		4	1			1	4
Åre	4	1	3		2	2				4
Östersund	7	5	2		5	1	1		5	2
Länet	35	15	18	2	19	8	4	4	12	23

Kommentar: I Sveg och Hede/Vemdalen uppger man att Familjecentraler kommer att starta under 2004. Flera Barnavårdscentraler tycker att det är svårt att få till fungerande samarbete med socialtjänsten.

AMNINGSFREKVENNS, BARN FÖDDA 2002

Årsrapport för 2003, Jämtlands län

Andel barn i % av antalet födda (siffrorna redovisar bedömbara journaler) som ammas vid:

	1 vecka		2 mån		4 mån		6 mån		9 mån		12 mån		Antal barn födda 2002
	Helt	Delvis	Helt	Delvis	Helt	Delvis	Helt	Delvis	Helt	Delvis	Helt	Delvis	
Berg	95,0	1,7	90,0	3,3	83,3	3,3	50,0	21,7	1,7	28,8	0,0	10,3	60
Bräcke	87,3	12,7	79,2	15,1	77,4	9,4	61,5	19,2	13,7	43,1	2,0	35,3	55
Härjedalen	91,6	7,5	75,7	13,1	55,1	28,0	32,7	40,2	3,7	37,4	2,8	19,6	107
Krokom	93,2	6,8	83,8	10,8	72,3	13,5	36,5	36,5	0,7	33,8	0,0	18,9	148
Ragunda	94,7	5,3	80,7	15,8	54,4	22,8	19,3	35,1	0,0	28,6	0,0	14,8	58
Strömsund	98,9	0,0	80,0	13,3	70,0	11,1	56,2	16,9	23,6	21,3	7,9	11,2	90
Åre	88,0	9,0	85,0	7,0	77,0	8,0	29,0	48,0	2,0	57,0	0,0	32,7	100
Östersund	92,1	6,4	85,1	10,7	80,4	11,1	46,9	34,5	2,9	47,5	1,3	21,2	585
LÄNET	92,4	6,3	83,5	10,9	74,8	12,8	43,0	33,8	4,5	41,6	1,6	20,8	1 203

VACCINATIONSFREKVENNS BARN FÖDDA 2001, ÅRSRAPPORT FÖR 2003, JÄMTLANDS LÄN

BCG							Difteri								Tetanus							
	Antal födda	Antal risk-barn vacc	Antal risk-barn ej vacc	Antal ej riskbarn, vacc	Antal ej riskbarn, ej vacc	Andel BCG vacc %	3 inj		2 inj		1 inj		0 inj		3 inj		2 inj		1 inj		0 inj	
							Antal	%	Antal	%	Antal	%	Antal	%	Antal	%	Antal	%	Antal	%	Antal	%
Berg	57	0	2	0	55	0,0	54	94,7	0	0,0	1	1,8	2	3,5	54	94,7	0	0,0	1	1,8	2	3,5
Bräcke	54	0	0	0	54	0,0	54	100	0	0,0	0	0,0	0	0,0	54	100	0	0,0	0	0,0	0	0,0
Härjedalen	82	4	0	0	78	4,9	81	98,8	0	0,0	1	1,2	0	0,0	81	98,8	0	0,0	1	1,2	0	0,0
Krokom	157	4	2	0	151	2,5	154	98,1	1	0,6	0	0,0	2	1,3	155	98,7	1	0,6	0	0,0	1	0,6
Ragunda	49	0	0	0	49	0,0	48	98,0	0	0,0	0	0,0	1	2,0	49	100	0	0,0	0	0,0	0	0,0
Strömsund	116	3	0	0	113	2,6	113	97,4	1	0,9	0	0,0	2	1,7	113	97,4	3	2,6	0	0,0	0	0,0
Åre	91	0	0	0	91	0,0	89	97,8	1	1,1	0	0,0	1	1,1	89	97,8	1	1,1	0	0,0	1	1,1
Östersund	578	23	1	3	551	4,5	567	98,1	2	0,3	1	0,2	8	1,4	570	98,6	2	0,3	1	0,2	5	0,9
Länet	1184	34	5	3	1142	3,1	1160	98,0	5	0,4	3	0,3	16	1,4	1165	98,4	7	0,6	3	0,3	9	0,8

	Antal födda	Pertussis								Polio								Hemophilus influenzae							
		3 inj		2 inj		1 inj		0 inj		3 inj		2 inj		1 inj		0 inj		3 inj		2 inj		1 inj		0 inj	
		Antal	%	Antal	%	Antal	%	Antal	%	Antal	%	Antal	%	Antal	%	Antal	%	Antal	%	Antal	%	Antal	%	Antal	%
Berg	57	54	94,7	0	0,0	1	1,8	2	3,5	54	94,7	0	0,0	1	1,8	2	3,5	54	94,7	0	0,0	1	1,8	2	3,5
Bräcke	54	54	100	0	0,0	0	0,0	0	0,0	54	100	0	0,0	0	0,0	0	0,0	54	100	0	0,0	0	0,0	0	0,0
Härjedalen	82	81	98,8	0	0,0	1	1,2	0	0,0	81	98,8	1	1,2	0	0,0	0	0,0	82	100	0	0,0	0	0,0	0	0,0
Krokom	157	154	98,1	1	0,6	0	0,0	2	1,3	154	98,1	1	0,6	0	0,0	2	1,3	154	98,1	1	0,6	0	0,0	2	1,3
Ragunda	49	48	98,0	0	0,0	0	0,0	1	2,0	49	100	0	0,0	0	0,0	0	0,0	48	98,0	0	0,0	0	0,0	1	2,0
Strömsund	116	112	96,6	1	0,9	0	0,0	3	2,6	113	97,4	3	2,6	0	0,0	0	0,0	113	97,4	1	0,9	0	0,0	2	1,7
Åre	91	89	97,8	1	1,1	0	0,0	1	1,1	89	97,8	1	1,1	0	0,0	1	1,1	89	97,8	1	1,1	0	0,0	1	1,1
Östersund	578	567	98,1	2	0,3	1	0,2	8	1,4	568	98,3	2	0,3	2	0,3	6	1,0	568	98,3	2	0,3	2	0,3	6	1,0
Länet	1184	1159	97,9	5	0,4	3	0,3	17	1,4	1162	98,1	8	0,7	3	0,3	11	0,9	1162	98,1	5	0,4	3	0,3	14	1,2

MPR-vaccination barn födda 2001-1999 Årsrapport 2003 Jämtlands län

	Barn födda 2001					Barn födda 2000					Barn födda 1999				
	Antal barn	Antal vacc	Antal ej vacc	Andel vacc	Andel ej vacc	Antal barn	Antal vacc	Antal ej vacc	Andel vacc	Andel ej vacc	Antal barn	Antal vacc	Antal ej vacc	Andel vacc	Andel ej vacc
Berg	57	53	4	93,0	7,0	77	72	5	93,5	6,5	61	60	1	98,4	1,6
Bräcke	54	52	2	96,3	3,7	56	55	1	98,2	1,8	71	67	4	94,4	5,6
Härjedalen	82	77	5	93,9	6,1	94	89	5	94,7	5,3	90	84	6	93,3	6,7
Krokom	157	138	19	87,9	12,1	129	122	7	94,6	5,4	130	111	19	85,4	14,6
Ragunda	49	47	2	95,9	4,1	45	41	4	91,1	8,9	44	42	2	95,5	4,5
Strömsund	116	108	8	93,1	6,9	94	89	5	94,7	5,3	103	91	12	88,3	11,7
Åre	91	81	10	89,0	11,0	83	79	4	95,2	4,8	89	81	8	91,0	9,0
Östersund	578	532	46	92,0	8,0	548	506	42	92,3	7,7	548	511	37	93,2	6,8
Jämtlands län	1184	1088	96	91,9	8,1	1126	1053	73	93,5	6,5	1136	1047	89	92,2	7,8

Vaccinerade mot Hepatit B, barn födda 2001. Årsrapport 2003 Jämtlands län

Kommun	Antal barn	4 inj	3 inj	2 inj	1 inj	0 inj	vet ej
Berg	57	0,0	1,8	0,0	0,0	98,2	0,0
Bräcke	54	0,0	0,0	0,0	0,0	100	0,0
Härjedalen	82	0,0	3,7	0,0	0,0	96,3	0,0
Krokom	157	1,3	0,0	0,0	0,0	98,7	0,0
Ragunda	49	0,0	0,0	0,0	0,0	100	0,0
Strömsund	116	0,0	0,0	0,0	0,0	99,1	0,9
Åre	91	0,0	0,0	0,0	0,0	100,0	0,0
Östersund	578	0,0	0,5	0,0	0,0	99,3	0,2
Länet	1184	0,2	0,6	0,0	0,0	99,1	0,2

FÖRÄLDRARNAS RÖKNING, BARN FÖDDA 2002 ÅRSRAPPORT FÖR
2003, JÄMTLANDS LÄN (Siffrorna redovisar bedömbara journaler)

	Antal barn	Ingen rökare i barnets hemmiljö		Mor röker		Far röker		Antal ej bedömbara journaler	
		Antal	(%)	Antal	(%)	Antal	(%)	Mor	Far
Berg	60								
0-4 veckor		53	88,3	5	8,3	3	5,2	0	2
8 månader		53	88,3	5	8,3	3	5,2	0	2
Bräcke	55								
0-4 veckor		46	85,2	3	5,6	6	11,1	1	1
8 månader		45	83,3	5	9,3	6	11,1	1	1
Härjedalen	107								
0-4 veckor		91	85,8	8	7,5	12	11,3	1	1
8 månader		71	81,6	9	10,3	12	13,8	20	20
Krokom	148								
0-4 veckor		130	88,4	7	4,8	11	7,5	1	1
8 månader		112	88,2	8	6,1	12	9,4	17	20
Ragunda	58								
0-4 veckor		48	85,7	4	7,0	6	10,7	1	2
8 månader		39	83,0	5	10,6	6	13,0	11	12
Strömsund	90								
0-4 veckor		80	89,9	4	4,4	6	6,7	0	0
8 månader		80	89,9	4	4,4	6	6,7	0	0
Åre	100								
0-4 veckor		91	92,9	5	5,1	7	7,1	2	2
8 månader		87	95,6	3	3,3	4	4,4	8	9
Östersund	585								
0-4 veckor		526	95,7	16	2,8	43	7,5	10	9
8 månader		464	90,6	22	4,3	35	6,8	73	72
Länet totalt	1203								
0-4 veckor		1065	89,9	52	4,4	94	7,9	16	18
8 månader		951	89,1	61	5,7	84	7,9	130	136

Bergs basenhet
Årsrapport för 2003, Jämtlands län
Inskrivna antal

BVC-mott	Födelseår						
	2003	2002	2001	2000	1999	1998	Totalt
Myrviken	26	14	22	25	20	25	132
Rätan	6	6	8	12	4	9	45
Storsjö Kapell	4	2	1	2	2	1	12
Svenstavik	35	38	26	38	35	29	201
Berg BE	71	60	57	77	61	64	390
Länet	1271	1203	1184	1126	1136	1072	6992

1:a hembesöket, barn födda 2003

	Totalt antal barn födda 2003	Antal erbjudna hembesök	Andel erbjudna hembesök av totala (%)	Antal hembesök	Andel hembesök av erbjudna (%)	Andel hembesök av totala (%)
Myrviken	26	23	88	21	91	81
Rätan	6	5	83	5	100	83
Storsjö Kapell	4	4	100	4	100	100
Svenstavik	35	30	86	28	93	80
Bergs BE	71	62	87	58	94	82
Länet	1271	1018	80	864	85	68

Föräldrargrupper, barn födda 2003

BVC	Totalt antal barn födda 2003	Barn vars föräldrar erbjudits att delta i FUB		Mödrar som deltagit av totala antalet		Fäder som deltagit av totala antalet	
		Antal	Andel	Antal	Andel	Antal	Andel
Myrviken	26	22	85	14	54	8	31
Rätan	6	6	100	6	100	0	0
Storsjö Kapell	4	4	100	2	50	0	0
Svenstavik	35	35	100	28	80	10	29
Bergs BE	71	71	100	50	70	18	25
Länet totalt	1271	923	73	722	57	339	27

Kommentarer: Myrviken: Barn födda i slutet av året har inte hunnit få inbjudan än. Man har haft tematräff på dagis om kost, fetma och fysisk aktivitet.

Anledningar till att man inte deltar i föräldrargrupper beror bland annat på långa avstånd till BVC. Svenstavik: Spädbarnsmassage erbjuds. Föräldrar som inte deltagit i föräldrargrupper är flerbarnsfamiljer och familjer med långa avstånd till BVC och där bil saknas.

Storsjö Kapell: Spädbarnsmassage har erbjudits.

Samverkan/samarbete med socialtjänsten

	Har regelbunden samverkan		Hur fungerar samarbetet omkring enskilda barn/familjer			Familjecentral	
	Ja	Nej	Bra	Dåligt	Både bra och dåligt	Ja	Nej
Myrviken*		X		X			X
Rätan		X			X	X	
Storsjö Kapell		X	X				X
Svenstavik**		X		X		X	

* ”Problemet är att jag inte arbetar på samma ort som socialtjänstens personal (3 mil från, på landsbygden”)

** ”Mycket svårt att få till fungerande samarbete med socialtjänsten”. Familjecentrum en oas för många hemmaföräldrar.”

Bräcke basenhet Årsrapport för 2003, Jämtlands län.

Inskrivna antal

BVC-mott	Födelseår						
	2003	2002	2001	2000	1999	1998	Totalt
Bräcke	19	22	25	30	30	33	159
Gällö	32	27	22	17	33	23	154
Kälarne	6	6	7	9	8	8	44
Bräcke BE	57	55	54	56	71	64	357
Länet	1271	1203	1184	1126	1136	1072	6992

1: hembesöket, barn födda 2003

	Totalt antal barn födda 2003	Antal erbjudna hembesök	Andel erbjudna hembesök av totala (%)	Antal hembesök	Andel hembesök av erbjudna (%)	Andel hembesök av totala (%)
Bräcke	19	19	100	19	100	100
Gällö	32	31	97	31	100	97
Kälarne	6	5	83	5	100	83
Bräcke BE	57	55	96	55	100	96
Länet	1271	1018	80	864	85	68

Föräldragrupper, barn födda 2003

BVC	Totalt antal barn födda 2003	Barn vars föräldrar erbjuds att delta i FUB		Mödrar som deltagit av totala antalet		Fäder som deltagit av totala antalet	
		Antal	Andel	Antal	Andel	Antal	Andel
Bräcke	19	17	89	10	53	0	0
Gällö	32	31	97	23	72	0	0
Kälarne	6	0	0	0	0	0	0
Bräcke BE	57	48	84	33	58	0	0
Länet totalt	1271	923	73	722	57	339	27

Kommentarer: Alla flerbarnsföräldrar erbjuds ej. I Kälarne har man inte haft tid att ha föräldragrupper. Spädbarnsmassage erbjuds i Bräcke och Gällö. I Bräcke har man haft tematräffar på Familjecentralen om tandvård, sambolag, första hjälpen och information av dietist.

Samverkan/samarbete med socialtjänsten

	Har regelbunden samverkan		Hur fungerar samarbetet omkring enskilda barn/familjer			Familjecentral	
	Ja	Nej	Bra	Dåligt	Både bra och dåligt	Ja	Nej
Bräcke*	x				x	x	
Gällö**		x	x			x	
Kälarne		x	Ej svarat				x

* "Försöker utöka samarbetet"

** "Familjecentral finns i Bräcke"

Härjedalens basenhet Årsrapport för 2003, Jämtlands län

Inskrivna antal

BVC-mott	Födelseår						
	2003	2002	2001	2000	1999	1998	Totalt
Funäsdalen	16	23	13	21	16	10	99
Hede/Vemdalen	28	29	24	23	24	25	153
Sveg	43	47	39	46	44	40	259
Ytterhogdal	10	8	6	4	6	6	40
Härjedalen BE	97	107	82	94	90	81	551
Länet	1271	1203	1184	1126	1136	1072	6992

1: hembesöket, barn födda 2003

	Totalt antal barn födda 2003	Antal erbjudna hembesök	Andel erbjudna hembesök av totala (%)	Antal hembesök	Andel hembesök av erbjudna (%)	Andel hembesök av totala (%)
Funäsdalen	16	16	100	16	100	100
Hede/Vemdalen	28	22	79	17	77	61
Sveg	43	32	74	29	91	67
Ytterhogdal	10	10	100	5	50	50
Härjedalen BE	97	80	82	67	84	69
Länet	1271	1018	80	864	85	68

Föräldragrupper, barn födda 2003

BVC	Totalt antal barn födda 2003	Barn vars föräldrar erbjudits att delta i FUB		Mödrar som deltagit av totala antalet		Fäder som deltagit av totala antalet	
		Antal	Andel	Antal	Andel	Antal	Andel
Funäsdalen	16	16	100	16	100	1	6
Hede/Vemdalen	28	28	100	18	64	2	7
Sveg	43	43	100	37	86	18	42
Ytterhogdal	10	7	70	7	70	0	0
Härjedalen BE	97	94	97	78	80	21	22
Länet totalt	1271	923	73	722	57	339	27

Kommentarer: I Funäsdalen erbjuds spädbarnsmassage. Där har man också haft tematräffar för barn över ett år, dessutom haft Röda Korsets kurs i barnolycksfall. I Sveg erbjuds föräldrarna spädbarnsmassage. Ytterhogdal har erbjudit föräldrarna spädbarnsmassage som hållits av barnmorskan i Sveg. Även haft två grupper med Barn-HLR med BVC-sjuksköterskan Sveg.

Samverkan/samarbete med socialtjänsten

	Har regelbunden samverkan		Hur fungerar samarbetet omkring enskilda barn/familjer			Familjecentral	
	Ja	Nej	Bra	Dåligt	Både bra och dåligt	Ja	Nej
Funäsdalen*	x		x				x
Hede/ Vemdalen**	x		x				x
Sveg***		x		x			x
Ytterhogdal		x	x				x

* "Kontinuerliga träffar en gång per månad: Barn i fokus"

** "Familjecentral på gång under våren 2004"

*** "Familjecentral startar nu i början av 2004, äntligen"

Krokoms basenhet
Årsrapport för 2003, Jämtlands län
Inskrivna antal

BVC-mott	Födelseår						
	2003	2002	2001	2000	1999	1998	Totalt
Föllinge	8	9	17	12	11	14	71
Krokom	55	66	66	53	60	56	356
Nälden	27	24	30	23	13	28	145
Offerdal	26	25	21	14	25	18	129
Ås	22	24	23	27	21	24	141
Krokom BE	138	148	157	129	130	140	842
Länet	1271	1203	1184	1126	1136	1072	6992

1:a hembesöket, barn födda 2003

	Totalt antal barn födda 2003	Antal erbjudna hembesök	Andel erbjudna hembesök av totala (%)	Antal hembesök	Andel hembesök av erbjudna (%)	Andel hembesök av totala (%)
Föllinge	8	8	100	8	100	100
Krokom	55	55	100	38	69	69
Nälden	27	27	100	17	63	63
Offerdal	26	24	92	22	92	85
Ås	22	19	86	19	100	86
Krokom BE	138	133	96	104	78	75
Länet	1271	1018	80	864	85	68

Föräldragrupper, barn födda 2003

BVC	Totalt antal barn födda 2003	Barn vars föräldrar erbjudits att delta i FUB		Mödrar som deltagit av totala antalet		Fäder som deltagit av totala antalet	
		Antal	Andel	Antal	Andel	Antal	Andel
Föllinge/Laxsjö	8	8	100	7	88	0	0
Krokom	55	30	55	26	47	5	9
Nälden	27	22	81	20	74	2	7
Offerdal	26	22	85	11	42	4	15
Ås	22	22	100	14	64	1	5
Krokom BE	138	104	75	78	57	12	9
Länet totalt	1271	923	73	722	57	339	27

Kommentarer: Föllinge: Barn-HLR: Krokom: Spädbarnsmassage samt tematräffar på Familjecentralen, till exempel matlagningskurs. Nälden: Spädbarnsmassage. Offerdal: Har inte haft möjlighet att ha föräldragrupper under hösten på grund av tidsbrist men det planeras under våren 2004. Ås: Spädbarnsmassage. De som inte deltar i föräldragrupper är i första hand flerbarnsföräldrar

Samverkan/samarbete med socialtjänsten

	Har regelbunden samverkan		Hur fungerar samarbetet omkring enskilda barn/familjer			Familjecentral	
	Ja	Nej	Bra	Dåligt	Både bra och dåligt	Ja	Nej
Föllinge		x	x				x
Offerdal*	x		Ej svarat				x
Krokom	x		x			x	
Nälden**	x		Ej svarat			x	
Ås***	x				x		x

* ”Familjecentral finns i Krokom, samverkansträffar finns i Krokom. Ingen erfarenhet finns av samarbete med socialtjänsten då inga familjer varit aktuella”.

** ”Familjecentral finns i Krokom. Ingen uppfattning om samarbete eftersom vi ej haft något ärende

*** ”Samarbete sker ofta på socialtjänstens villkor, sällan BVC: s”

Ragunda BE

Årsrapport för 2003, Jämtlands län

Inskrivna antal

BVC-mott	Födelseår						
	2003	2002	2001	2000	1999	1998	Totalt
Bispgården	8	12	5	10	8	12	55
Hammarstrand	24	33	30	25	22	18	152
Stugun	13	13	14	10	14	20	84
Ragunda BE	45	58	49	45	44	50	291
Länet	1271	1203	1184	1126	1136	1072	6992

1:a hembesöket, barn födda 2003

	Totalt antal barn födda 2003	Antal erbjudna hembesök	Andel erbjudna hembesök av totala (%)	Antal hembesök	Andel hembesök av erbjudna (%)	Andel hembesök av totala (%)
Bispgården	8	8	100	8	100	100
Hammarstrand	24	24	100	24	100	100
Stugun	13	13	100	13	100	100
Ragunda BE	45	45	100	45	100	100
Länet	1271	1018	80	864	85	68

Föräldragrupper, barn födda 2003

BVC	Totalt antal barn födda 2003	Barn vars föräldrar erbjudits att delta i FUB		Mödrar som deltagit av totala antalet		Fäder som deltagit av totala antalet	
		Antal	Andel	Antal	Andel	Antal	Andel
Bispgården	8	8	100	6	75	2	25
Hammarstrand	24	0	0	0	0	0	0
Stugun	13	13	100	11	85	0	0
Ragunda BE	45	21	47	17	38	2	4
Länet totalt	1271	923	73	722	57	339	27

Kommentarer: I Hammarstrand har man inte haft tid att ha föräldragrupper, planerar att starta under 2004.

Samverkan/samarbete med socialtjänsten

	Har regelbunden samverkan		Hur fungerar samarbetet omkring enskilda barn/familjer			Familjecentral	
	Ja	Nej	Bra	Dåligt	Både bra och dåligt	Ja	Nej
Bispgården*	Ej svarat		Ej svarat				x
Hammarstrand**	Satt kryss mitt emellan ja och nej			x			x
Stugun***	x		x				x

* ”Under 2003 haft kontakt ang en familjehemssituation, löstes på ett bra sätt. Har för övrigt haft två träffar med socialtjänst, MVC och BVC för att om möjligt komma fram till samverkansmöjligheter kommun/landsting”.

** ”Familjecentral eller öppen verksamhet som man valde att kalla det startades våren 2002. Jag hade inte möjlighet att vara med vid alla tillfällen. Det skulle vara en förskollärare och en från Socialtjänsten, men personen från Socialtjänsten fick andra arbetsuppgifter och ingen ersättare. Vad som hände förskolläraren vet jag inte, men verksamheten upphörde. Vi tappade kontakten”.

*** ”Har ej haft speciellt mycket kontakt med socialtjänsten. Vi har dock börjat träffas via MBHV-psykolog Mari Forslund (Socialtjänsten, MVC, BVC, psykolog) för att skapa ett bättre samarbete. Vi har haft två träffar under våren”.

Strömsunds basenhet

Årsrapport för 2003, Jämtlands län

Inskrivna antal

BVC	Totalt antal barn födda 2003	Barn vars föräldrar erbjudits att delta i FUB		Mödrar som deltagit av totala antalet		Fäder som deltagit av totala antalet	
		Antal	Andel	Antal	Andel	Antal	Andel
Backe	14	14	100	14	100	3	21
Gäddede	8	8	100	7	88	3	38
Hammerdal	18	6	33	3	17	2	11
Hoting	8	8	100	7	88	0	0
Strömsund	61	61	100	35	57	10	16
Strömsunds BE	109	97	89	66	61	18	17
Länet totalt	1271	923	73	722	57	339	27

1:a hembesöket, barn födda 2003

	Totalt antal barn födda 2003	Antal erbjudna hembesök	Andel erbjudna hembesök av totala (%)	Antal hembesök	Andel hembesök av erbjudna (%)	Andel hembesök av totala (%)
Backe	14	14	100	14	100	100
Gäddede	8	8	100	8	100	100
Hammerdal	18	16	89	15	94	83
Hoting	8	8	100	4	50	50
Strömsund	61	61	100	30	49	49
Strömsund BE	109	107	98	71	66	65
Länet	1271	1018	80	864	85	68

Föräldrargrupper, barn födda 2003

BVC	Totalt antal barn födda 2003	Barn vars föräldrar erbjudits att delta i FUB		Mödrar som deltagit av totala antalet		Fäder som deltagit av totala antalet	
		Antal	Andel	Antal	Andel	Antal	Andel
Backe	14	14	100	14	100	3	21
Gäddede	8	8	100	7	88	3	38
Hammerdal	18	6	33	3	17	2	11
Hoting	8	8	100	7	88	0	0
Strömsund	61	61	100	35	57	10	16
Strömsunds BE	109	97	89	66	61	18	17
Länet totalt	1271	923	73	722	57	339	27

Kommentarer: Backe: Spädbarnsmassage, babygrupp, babysimlek. Hammerdal: Spädbarnsmassage, grupp för 3-åringar en gång per år, föräldrargrupp erbjuds i första hand förstföderskor, på grund av sjukdom och tidsbrist inte haft möjlighet att erbjuda alla. Strömsund: Spädbarnsmassage och även haft tematräffar.

Samverkan/samarbete med socialtjänsten

	Har regelbunden samverkan		Hur fungerar samarbetet omkring enskilda barn/familjer			Familjecentral	
	Ja	Nej	Bra	Dåligt	Både bra och dåligt	Ja	Nej
Backe*		X		X			X
Gäddede**		X	X				X
Hammerdal		X	X				X
Hoting***		X	X				X
Strömsund	X		X			X	

* ”Jag har ingen kontakt med socialtjänsten”.

** ”Kontakt tas vid behov”.

*** ”Fungerar bra vid behov”.

Åre basenhet Årsrapport för 2003, Jämtlands län

Inskrivna antal

BVC-mott	Födelseår						
	2003	2002	2001	2000	1999	1998	Totalt
Hallen	14	17	11	17	17	6	82
Järpen	17	30	28	18	25	30	148
Mörsil	7	8	12	8	11	10	56
Åre	53	45	40	40	36	30	244
Åre BE	91	100	91	83	89	76	530
Länet	1271	1203	1184	1126	1136	1072	6992

1:a hembesöket, barn födda 2003

	Totalt antal barn födda 2003	Antal erbjudna hembesök	Andel erbjudna hembesök av totala (%)	Antal hembesök	Andel hembesök av erbjudna (%)	Andel hembesök av totala (%)
Hallen	14	14	100	7	50	50
Järpen	17	13	76	9	69	53
Mörsil	7	7	100	5	71	71
Åre	53	46	87	8	17	15
Åre BE	91	80	88	47	59	52
Länet	1271	1018	80	864	85	68

Föräldragerupper, barn födda 2003

BVC	Totalt antal barn födda 2003	Barn vars föräldrar erbjudits att delta i FUB		Mödrar som deltagit av totala antalet		Fäder som deltagit av totala antalet	
		Antal	Andel	Antal	Andel	Antal	Andel
Hallen	14	10	71	8	57	4	29
Järpen	17	13	76	7	41	0	0
Mörsil	7	0	0	0	0	0	0
Åre	53	53	100	36	68	10	19
Åre BE	91	76	84	51	56	14	15
Länet totalt	1271	923	73	722	57	339	27

Kommentarer: Hallen: Föräldrar till barn födda på hösten erbjuds föräldragerupp under våren 2004. Järpen: Spädbarnsmassage erbjuds. Åre: Spädbarnsmassage erbjuds. Föräldrar hänvisas också till Kyrkis föräldragerupsverksamhet.

Samverkan/samarbete med socialtjänsten

	Har regelbunden samverkan		Hur fungerar samarbetet omkring enskilda barn/familjer			Familjecentral	
	Ja	Nej	Bra	Dåligt	Både bra och dåligt	Ja	Nej
Hallen*	x		x				x
Järpen**		x		x			x
Mörsil	”Både och”		x				x
Åre		x		x			x

* ”Försöker arbeta utifrån familjecentralstanken (samarbete soc, kyrka, skola)”

** ”Socialtjänsten tar ej kontakt med BVC annat än när de önskar något utlåtande.

Familjecentralen fungerar ej just nu då socialsekr är ledig på mina vägdagar på öppna förskolan (Kyrkis). Den öppna vägningen på Kyrkis är uppskattad och bidrar till att fördela vägningarna på mina två vägtider per vecka”.

Östersunds basenhet Årsrapport för 2003, Jämtlands län
Inskrivna antal

BVC-mott	Födelseår						
	2003	2002	2001	2000	1999	1998	Totalt
Brunflo	85	71	72	83	73	72	456
Frösön centr	71	73	52	42	50	46	334
Frösön Sunne	41	22	20	25	28	18	154
Frösön Valla	35	44	32	43	30	31	215
Lit	44	34	44	41	45	36	244
Lugnvik	38	27	36	27	45	24	197
Odensala	71	68	79	80	79	82	459
Torvalla LN	32	37	26	25	42	27	189
Torvalla KH	50	41	50	41	39	38	259
Zätahuset 1	71	50	57	51	39	36	304
Zätahuset 2	65	62	50	34	29	46	286
Zätahuset 3	60	56	60	56	49	48	329
Östersund BE	663	585	578	548	548	504	3426
Länet	1271	1203	1184	1126	1136	1072	6992

1:a hembesöket, barn födda 2003

	Totalt antal barn födda 2003	Antal erbjudna hembesök	Andel erbjudna hembesök av totala (%)	Antal hembesök	Andel hembesök av erbjudna (%)	Andel hembesök av totala (%)
Brunflo	85	59	69	47	80	55
Frösön Centrala	71	61	86	61	100	86
Frösön Sunne	41	34	83	34	100	83
Frösön Valla	35	31	89	31	100	89
Lit	44	44	100	43	98	98
Lugnvik	38	33	87	29	88	76
Odensala	71	57	80	55	96	77
Torvalla	82	70	85	70	100	85
Zätahuset I	71	34	48	21	62	30
Zätahuset II	65	15	23	10	67	15
Zätahuset III	60	18	30	16	89	27
Östersund BE	663	456	69	417	91	63
Länet	1271	1018	80	864	85	68

Föräldragrupper, barn födda 2003

BVC	Totalt antal barn födda 2003	Barn vars föräldrar erbjudits att delta i FUB		Mödrar som deltagit av totala antalet		Fäder som deltagit av totala antalet	
		Antal	Andel	Antal	Andel	Antal	Andel
Brunflo I+II	85	85	100	60	71	40	47
Frösön centrala	71	43	61	42	59	30	42
Frösön Sunne	41	23	56	23	56	23	56
Frösön Valla	35	14	40	14	40	12	34
Lit	44	44	100	27	61	16	36
Lugnvik	38	31	82	24	63	5	13
Odensala	71	39	55	36	51	32	45
Torvalla	82	0	0	0	0	0	0
Zätahuset I	71	55	77	55	77	39	55
Zätahuset II	65	45	69	43	66	35	54
Zätahuset III	60	33	55	25	42	22	37
Östersund BE	663	412	62	349	53	254	38
Länet totalt	1271	923	73	722	57	339	27

Kommentarer: Brunflo: Spädbarnsmassage erbjuds. Tematräffar om kärlek och respekt, trots, självständighetsträning. Psykolog från mödra- barnhälsovården besöker Familjecentralen regelbundet. Frösön: Erbjuder endast förstagångsföräldrar, spädbarnsmassage erbjuds. Barnmorska samt psykolog från mödra- barnhälsovården har haft grupper för mammor som varit med om akut sectio. Lit: Spädbarnsmassage erbjuds, tematräffar på Familjecentralen. En del föräldrar har inte kunnat delta på grund av långa avstånd och avsaknad av bil. Lugnvik: Spädbarnsmassage erbjuds. Odensala: Alla förstagångsföräldrar erbjuds. Spädbarnsmassage erbjuds. Tematräff för föräldrar till 3-åringar som föräldrarollen och barns behov. Torvalla: Inga föräldragrupper på grund av personalbrist. På Familjecentralen har spädbarnsmassage erbjudits. Där har man även haft grupp för tonårsmammor. Zätahuset: Endast förstföderskor erbjuds. Spädbarnsmassage erbjuds.

Samverkan/samarbete med socialtjänsten

	Har regelbunden samverkan		Hur fungerar samarbetet omkring enskilda barn/familjer			Familjecentral	
	Ja	Nej	Bra	Dåligt	Både bra och dåligt	Ja	Nej
Brunflo	x		x			x	
Frösön	x		x			x	
Lit*	x		x			x	
Lugnvik		x		x			x
Odensala**	x		x			x	
Torvalla***		x	x			x	
Zätahuset	x				x		x

* "Fungerar bra men kunde gärna utökas så att man sågs oftare. Nu en gång per månad, ibland mer."

** "Vår socialsekreterare har alltför litet tid på Familjecentralen".

*** På grund av att öppna förskolan Viggen lagts ner skall samarbetet med Gläntan utökas. Planer på gång med besök från BVC, som har området Ångsmon och Skogsmon, en gång varannan vecka. Går tillsammans kurs i "Vägledande samspel" där BVC och Gläntan skall samarbeta.

Har ej träffar med Socialtjänsten.